

김포시



장릉(章陵)

1. 연혁

능 주 : 원종(元宗)과 인헌왕후(仁獻王后) 구씨

위 지 : 경기도 김포시 풍무동

지정번호 : 사적 제202호

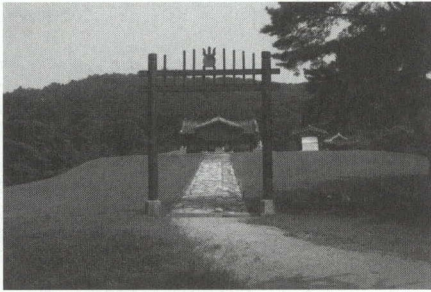
봉릉연대 : 1627년(인조 3)

전릉연대 :

왕릉형태 : 쌍릉

2. 왕릉 소개

서울외곽순환고속도로를 달리다 김포나들목을 나오면 서울 서부지역에 위치한 김포시로 진입하게 된다. 김포나들목에서 48번 국도를 타고 강화방면으로 약 10분 정도 달려가면 김포시청 앞 사거리에 도착하는데, 이곳에서 지하도로로 접어들지 말고 장릉 표지판을 따라 좌회전한 후 정면 산자락에 위치한 김포시청을 끼고 왼쪽으로 휘감아 돌면 장릉 입구에 도착한다.



장릉 원경

장릉은 조선 16대 인조의 부모인 원종(元宗, 1580~1619)과 인헌왕후(仁獻王后, 1578~1626) 구씨를 모신 능이다.

무덤 아래에는 영조 29년(1753)에 세운 ‘조선국원종대왕장릉 인헌왕후부좌(朝鮮國元宗大王章陵 仁獻王后附左)’라고 새긴 비각이 있다.

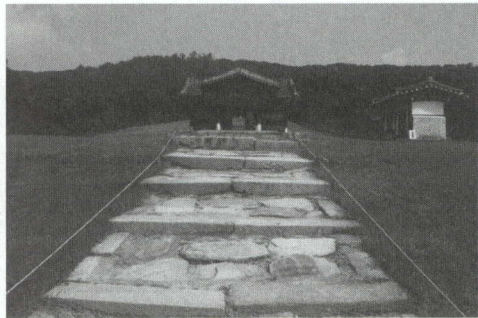
원종은 선조의 다섯째 아들 정원군으로 용모가 출중하고 태도가 신중했으며, 효성과 우애가 남달라 선조의 사랑을 많이 받았다.

정원군은 처음엔 양주군 곡촌리에 묻혔다. 큰아들 능양군(인조)이 인조반정으로 광해군을 폐위시키고 왕위에 오르자 정원군은 대원군에 봉해졌고, 묘가 원으로 추송되어 흥경원(興慶園)이라 했다. 1627년 인조는 정원군묘를 김포현의 성산 언덕으로 천장했고, 1632년 다시 왕으로 추존하여 묘호를 원종, 능호를 장릉이라 했다.

1637년(인조 5) 능원에 불이 났었다는 기록이 있으며, 주변의 금정사(金井寺)는 장릉의 원찰(願刹)이었다.

인헌왕후는 아들(인조)이 즉위하자 연주부부인이 되었고, 궁호를 계운궁(啓雲宮)이라 했다. 1626년 49세로 세상을 떠났으며 김포 성산 언덕에 예장하고 원호를 육경원(毓慶園)이라 했다. 흥경원을 이곳으로 다시 천장하면서 원호를 흥경원이라 합쳐 불렀다.

왕릉과 왕비릉이 나란히 있는



장릉의 참도와 정자각

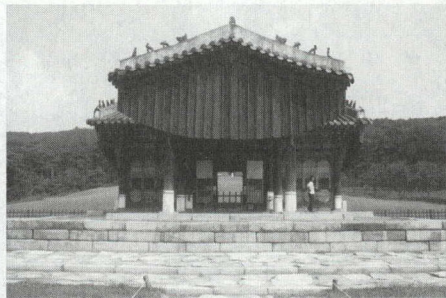
쌍릉으로, 병풍석이나 난간석은 설치하지 않고 보호석만 둘렀고, 두 봉분 앞에 혼유석이 각각 놓여 있다. 봉분은 지면과 맞닿은 부분에 아무런 조각이나 무늬도 새기지 않은 호석을 두르고 있다. 이는 추존 전에 조성되었기 때문이다.

다른 능들과 달리 경사진 참도를 통해 정자각에 이르게 되어 상대적으로 정자각이 높은 곳에 지어졌다. 능침의 봉분이 정자각 어칸을 통해 바라보이는 장릉은 비교적 평안하고 아늑한 느낌을 준다.

능의 규모와 규격은 조선중기의 전형을 말해주고 있는 듯 하고, 능 아래는 제사를 지내는 재실이 있는데, 조선 21대 영조와 22대 정조가 매년 행차하여 제사를 모시던 건물이다. 능주위에는 호수와 연못이 공원처럼 꾸며져 있다.

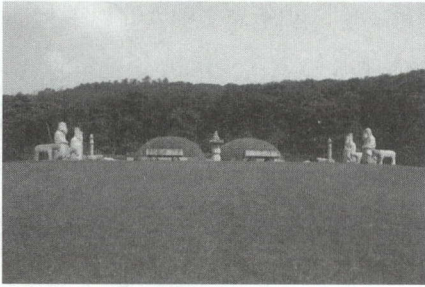
3. 능주 소개

원종은 조선 제14대 왕 선조가 인빈 김씨 사이에서 낳은 서자로, 인조의 아버지이다. 본명은 부(瑋)이다. 1587년 정원군(定遠君)에 봉해졌으며, 인헌 왕후와 혼인하여 4남을 두었다. 그러나 첫째 능풍군은 일찍 죽었으며, 둘째 능양군은 인조반정으로 정권을 잡고 조선 16대 왕이 된다. 아들이 왕위에 오르자 대원군에 추존되었으며, 1632년 논쟁 끝에 원종으로 추존되었다. 무덤은 김포시에 있는 장릉(章陵)이다.



장릉 정자각

인헌왕후(仁獻王后)는 추존 원종(元宗)의 비로 성은 구씨(具氏), 본관은 능성(綾城)이다. 좌찬성 능안



장릉 봉분 원경(위)과 근경(아래)

부원군(綾安府院君) 사맹(思孟)의 딸이며, 인조의 어머니이다.

1590년(선조 23) 선조의 다섯째아들인 정원군(定遠君)과 혼인하여 연주군부인(連珠郡夫人)으로 봉하여졌다가, 인조반정으로 인조가 즉위하자 부부인(府夫人)에 진봉(進封)되고 궁호(宮號)를 계운궁(啓運宮)이라 하였다.

1632년(인조 10) 이조판서 이귀(李貴)의 주청으로 정원군이 원종으로 추존됨에 따라 인현왕후로 추존되었다. 인조를 비롯, 능원대군(綾原大君)·능창대군(綾昌大君)을 낳았다.

능은 육경원(毓慶園)이라 했다가 원종을 이장한 후 합하여 흥경원(興慶園)이라 했고 추숭(追崇)한 이후에 장릉(章陵)이라 했다.

4. 장릉표석음기

朝鮮國

元宗大王章陵

仁獻王后附左

元宗恭良敬德仁憲靖穆章孝大王萬曆八年庚辰六月二十二日誕生 己未十

二月二十九日昇遐 庚申二月葬于楊州羣場里 天啓七年丁卯八月二十七日移葬于金浦郡後岡子坐之原 壽四十 丁亥初封定遠君 仁祖即位追尊大院君 崇禎五年壬申又追崇為王 皇朝賜諡恭良 妃敬懿貞靖仁獻王后具氏 萬曆六年戊寅四月十七日誕生 天啓六年丙寅正月十四日昇遐 五月十八日葬與大王陵同原 壽四十九 庚寅初封郡夫人 仁祖即位進號府夫人 崇禎五年 壬申追崇為王后 崇禎紀元後一百二十六年立

5. 정원대원군 행장

李植, 《澤堂先生別集》 卷8, 行狀 定遠大院君行狀

大院君諱某字某 我宣祖大王第五子也 妣曰仁嬪金氏 監察漢佑之女也 大院君生于萬曆庚辰六月二十二日庚申 九歲丁亥 封定遠君 庚寅 聘啓運宮 宣廟親莅其選 十月初三日 親迎禮成 壬辰之亂 從宣廟西狩次平壤 宣廟念諸子相聚而行 非萬全計 將向龍灣 先命一二宰臣 陪大院君往寧邊府 就迤北地避賊 既至寧邊 大院君戀慕行在 日悲泣謂宰臣曰 余此行 正以不敢違上命耳 今賊鋒漸逼 而行在隔闊 萬一有不測 非但大義虧闕 卽君臣父子 且不得同生死 死亦不瞑 宰臣見其至誠 以其語聞 宣廟憐之 召赴龍灣行在 癸巳 賊退京師復 是秋 車駕將還京 大院君仍扈從 又以上命留海州 乙未冬 始至京 丁酉 賊再獮逼畿甸 懿仁王后出幸海州 上又命大院君先往平安道 留駐成川府 己亥夏 承命扈懿仁王后還京 甲辰 錄扈從功 賜忠勤貞亮效節協策扈聖功臣號 恩賜如例 戊申二月 宣廟禮陟 大院君服喪盡制 癸丑 仁嬪卒 亦如之 乙卯秋 誣獄起 第三子綾昌君遇禍 大院君痛悼成疾 己未冬 疾轉劇 十二月二十九日 卒于移寓之第 春秋僅四十 訃

聞 光海託以護喪 遣中使譏察弔客 屢使人促葬期 因是不能擇兆 庚申二月二十二日 權窆于楊州治東群場里 卽啓運宮先隴之南也 大院君自在襁褓 英氣盎晬 宣廟奇愛之 稍長 宇量軒豁 迥異諸昆弟 嘉禮時年甫十一歲耳 進退周旋 率以禮則 儀采晬然 觀者爲之竦動 及遭亂扈行 備經險阻 年尙稚弱 而意氣屹如成人 人皆異之 其駐成川也 念亂軫瘼 凡所供億 務循簡約 一境無怨 天性孝友 前後居憂 哀毀盡情 食素寢外終三年 出入禁闈 小心謹愿 居寵思畏 惟以睦友 相謹愛爲適 暇日 輒與宗戚兄弟宴飲 或至關門投轄 達曙不倦 嘗謂子弟曰 吾平生唯以仁民愛物爲心 雖僮僕之微 未嘗嚴刑戕命 汝曹宜以此爲心 慎勿忽焉 前後爲司饗院提調八九年 莅事 寬而有制 亦無滯務 吏僕至今稱頌焉 平居沈默簡嚴 望之若不可犯 接其辭氣惟和好真率 未嘗爲矯飾之色 拂戾之談 其儀表鬼傑 德氣充溢 每朝會立於百僚之上 如龍現鵠峙 挺然不群 盈廷咸屬目焉 初光海在東宮 臨海數被彈譴 義安 信城 早夭無子 大院君在他王子中年最長 又以孝友誠敬 特爲宣廟所寵愛 前後錫予恩數倍常 他王子莫敢望焉 逮光海嗣位 嫌忌骨肉 大獄連年 戕夷相繼 王子宗室 劫劫不自保 反更阿順昏德 肆爲邪議者有之矣 大院君素爲光海所憚 奸兇之家 從而構之曰 某君氣象超凡 其子綾昌 有英雄姿 所居塞門洞第有王氣 失今不圖 後必有患 又有譖者言仁嬪所葬豐壤阡兆極吉 光海惑之 常懷不容 故綾昌首及於難 獄事之初 光海奪其第 改作慶德宮 當是時 大院君汲汲殆矣 然而大院君 既不敢抗激而速禍 亦不肯阿順而求全 唯杜門謝病 不問內外事 嘗謂子弟曰 當今奸兇滿朝 宗社將覆 猜刻日甚 至親莫保 每日出 余始知去夜之無事 日入方幸今日之安過 恨不早死 得從先王於地下耳 及卒 不敢附葬仁嬪塋隴 亦以前譖故也 大院君凡三嗣 我聖上爲長 次綾原君備 次綾昌君佺 佺幼有氣度 騎射絕倫 竟以此媒禍 奸兇陰嗾蘇賊起獄 被鞫者無一人誣服 獄

不成矣 而光海特命圍置喬桐島殺之 年十七未授室 今上誕四男子 長曰某 乙丑春 策封爲王世子 次某 孝宗御諱 次潛 次滾 未出閣 嗚呼 廢朝骨肉之禍慘矣 大院君家 受忌尤深 構禍最重 而光海終不能加害大院君 得以名位終 亦不隕厥問 乃今默啓聖明 光膺寶位 中興之烈 咸推所自 於是進號爲大院君 墓曰興慶園 追孝致隆 幽明洩恨 家國齊慶 雖高穹眷命 曆數有歸 亦豈非大院君積德累仁 有以獲天助而開陰鷲之致也 嗚呼盛哉

6. 장릉지

李廷龜, 《月沙集》 卷 48, 墓誌銘 定遠大院君興慶園誌銘并序

天啓三年癸亥 卽我殿下卽位之初載也 格于宗廟社稷 告以受命戡亂 凡所以惇倫敘典慰協神人者 靡不畢舉 旣又教曰 予欲親祭私廟 合行典禮 且儀以聞 於是禮官與相臣議 請追封定遠君爲定遠大院君 加連珠郡夫人爲府夫人 卽其第進號爲啓運別宮 其祝號祭式立後主祀 博考先今憲章 酌議陳啓 上可之 粵四年丙寅正月 啓運宮寢疾不興 喪制俯採廷議 悉裁以禮 誠千古盛德事也 將葬 教群臣曰 予昔遭家多難 先君之喪 倉卒寄厝於外家之阡 非久計也 今當同窆新原其令有司預講移葬之儀 又命儒臣考漢悼園故事 稱墓爲園 遂卜山於金浦縣後岡子坐午向之原 是爲毓慶園 語在毓慶園誌中 明年丁卯八月初十日癸卯 啓楊州興慶園 二十七日庚申 禮窆于毓慶園之右 同原異穴 遂合稱之曰興慶園 大院君姓李 諱某 寔我宣廟昭敬大王之第五子也 妣仁嬪金氏 監察漢佑之女 以萬曆庚辰六月二十二日庚申 生大院君於景福宮之別殿 幼有異表 宣廟愛且奇之 稍長 莊重寡言笑 孝友出天植 丁亥 封定遠君 庚寅 聘綾城具氏議政府左贊成思孟之女

卽啓運宮也 方嘉禮時 大院君年甫十餘 而禮容華雅 標望絕倫 觀者驚歎 以爲天人 壬辰之亂 扈駕西行 跋涉危險 凡所計議 屹如成人 宣廟將向龍灣 分命二三宰臣陪大院君入寧邊避賊 旣至 泣謂宰臣曰 此來非故偷生 只以上命也 今賊勢日熾 車駕日遠 萬一不幸 則君臣父子不得同死生 此身行何之也 死且不瞑矣 語聞 宣廟嘉之 召赴行在 自是未嘗離上側 癸巳賊退 仍扈駕到海州 乙未冬 始還京城 丁酉 賊再逼畿甸 懿仁王后出幸海西 大院君承命先往成川 己亥夏 隨扈還京 甲辰 策勳賜忠勤貞亮效節協策扈聖功臣號 戊申 宣廟禮陟 執喪踰制 毀幾減性 癸丑 仁嬪卒 亦如之 終三年寢處於外 無何 誣獄起 朝紳多被逮械 大院君旣以勳德位望 最被猜嫉 讒構日積 第三子綾昌君佺 自幼豪雋 善騎射 兇徒以飛語眩惑 或言某君氣象非凡 或言某家王氣甚盛 或言仁嬪墓兆極吉 日夜鍛鍊媒禍 遂嗾死囚上變告 光海又迫黜 其第改建慶德宮 大院君寓居湫隘 囚服待辨 綾昌終不免就繫 先後被逮者 拷訊備慘 白冤狀無異辭 獄竟不成 而文致成案 圍置喬桐殺之 大院君自是悲慟成疾 謝絕人事 常曰 奸兇竊弄 宗國將覆 余日出方知去夜之無事 日入始幸今日之安過 惟願早死得侍先王於地下耳 己未冬 疾轉劇 十二月二十九日 卒于會賢坊之寓舍 春秋僅四十 光海遣中官譏察弔客 又促葬期 使不得安意擇山 一家憂懼益甚 欲祔葬仁嬪之塋側 而畏前譖亦不敢 二月 遂權葬楊州群場里坤向原 大院君神姿凝遠 器識軒豁 平居簡嚴 凜若不可犯 及接物遇人 和氣盎然 絕無矜持驕傲色 每朝會立於百僚之上 德充仁符儀表可象 人無不目屬之 嘗帶司饗院 宗簿寺都提調 御下寬而有威 猾胥斂手而事益辦 常戒子孫曰 余平生惟以仁民愛物爲心 雖童僕未嘗加嚴刑 汝曹其體余心也 出入禁闈 小心恪謹 寵錫便蕃而愈益斂退 惟以友睦爲樂 暇日輒呼宗戚兄弟 置酒歡飲 窮日夜不倦 風流溢發 誠意融融 詩云 兄弟既翕 和樂且湛 其斯之謂乎 有三男 長

我主上殿下 次綾原君備 次綾昌 被禍時年十七 未有室 上聘西平府院君韓浚謙之女 誕四男 長諱 乙丑春 封王世子 次鳳林大君 次潛次滾 皆未出閣 大院君以孝睦忠謹 最受宣廟眷愛 他王子莫敢望焉 卒以此致家禍 憂鬱不得年 嗚呼 此果天道耶 雖然 當危難之朝 得以名位考終 光啓我聖上中興偉烈 蓄積德慶之報 若是其不爽 則天固未始不定 而我聖祖傳昌遺意 有以默佑於冥冥也歟 觀於啓運宮玉璽之夢 驗矣 鎮昌東國萬年無疆之休 其在斯歟 葬有日 命臣廷龜以隧道之文 臣拜疏辭謝不獲命 則竊計臣既忝爲禮官 前後與聞末議 謹詮次事行如右 而并敘喪葬顛末云 銘曰

猗我宣廟 本支繁昌 翼翼大院 秀出于行 羈勒從西 實未成童 臨危孺慕 志孝言忠 策名紀績 宜子宜臣 貴不由爵 恩非展親 昵侍周旋 居寵若驚 禮樂河間 爲善東平 仁愛爲心 祿慶攸積 惇宗敘睦 棣華之樂 逢時罔極 禍慘骨肉 杜門屏跡 惴惴朝夕 危不詭隨 艱貞自靖 積憂損和 靈算不永 皇穹赫臨 眷于有德 聖祖默喻 大寶斯托 倫常日揭 宗社重光 情文損益 百度允臧 痛彼玄堂 權唐他阡 有銜莫伸 讒者故焉 乃眷金陵 佳氣鬱鬱 于以永安 神人叶吉 曷不肅敬 千乘郊迎 慶綿家國 禮盡哀榮 史氏撫事 敬奉宸筆 臣何敢贊 只記其實 天啓七年八月二十七日

輔國崇祿大夫行議政府左贊成兼兵曹判書判義禁府事世子貳師知經筵春秋館事臣李廷龜 奉教撰

《仁祖實錄》卷 12, 仁祖 4年 3月 21日 甲子 仁獻王后誌文

上下啓運宮行狀 令大提學金瑬 製進誌銘 其文曰 恭惟我聖上 纘承大統之越四年丙寅正月十四日戊午 啓運宮寢疾 卒于慶德宮之會祥殿 春秋四十九 既殯之翌月 自上撰次世系言行事始終 命臣瑬誌之 臣瑬拜疏 謝不敢 不獲已 既讀狀 仍竊伏念 昔周公論歌文武之烈 作爲大明生民之詩

追本其所從來 自古受命之君 其先曷嘗不種德衍慶 光啓景運 以能迓天之休也 啓運宮之得其名 顧不趨歟 於戲盛哉 謹拜稽首而敘之曰 啓運宮姓 且氏 系出綾城 遠祖諱存裕 仕高麗有名 入國朝以來 世有冠冕 遂大顯 曾祖永柔縣令諱希曾 贈吏曹判書 祖司憲府監察諱淳 贈議政府領議政 考諱思孟 用文學擢高第 清名宿德 爲世所推 歷事明廟 踐敷要顯 卒官議政府左贊成 以子晟若宏 參錄扈聖靖社功 贈議政府領議政 賜純忠秉義補祚功臣號 封綾安府院君 議政娶平山申氏 高麗壯節公崇謙之後 贈領議政平洲府院君華國之女 寔生啓運宮 乃戊寅四月十七日戊戌也 啓運宮 生而姿質秀異 聰明孝友 出於天性 甫四歲 知以禮自持 至五歲 已無幼志 儼若成人 一日侍父母 食數匙而止 父母怪而問之 對曰 飽矣 及撤視之 有穢物 自是父母甚異之 嘗欲觀其爲 式以玩具遍給他兒 而獨不及 不以爲意 父母愛而拊之曰 吾女 女也 終必大吾門 宣祖大王素器愛定遠大院君 庚寅將行嘉禮 擇其配之可與齊者 命士大夫女 咸詣闕 親簡焉 簡至再而未定 啓運宮一見 可上意 天顏喜甚 嬪御皆賀 爰命有司 以是年十月三日 備禮以聘焉 大院君 卽仁嬪出也 仁嬪有令德高識 亟稱以吾佳婦 宣祖大王命女史 授以小學諸書 讀未竟 已通音義 溫仁簡默 喜怒不形 處尊卑間 無不適順 宮中愈敬 事大院君 旣順而正 和容婉色 未嘗有違 不敢以齊體情見 撫側出以慈 御僮使以寬 治家逮下 皆有法式 大院君深重敬之 皇天眷佑 篤生聖子 時則萬曆紀元之乙未也 其所謂種德衍慶 光啓景運者 實在茲乎 歲戊申 宣祖賓天 哀毀踰制 仁嬪之喪 亦如之 乙卯 季子綾昌 被酷禍 大院君悲慟成疾 不離床褥 啓運宮侍疾累歲 奉湯劑洗廁褌 皆自執不屬人 及卒 勺水不入口 號擗隕絕 乞制盡 只歔節粥 待同氣視媵妾 踰於大院君之在世之日 好施族黨 賑人之急 先從貧賤始 親屬有怵禍者 畏其染 一不過門省顧 待之如初 略不形言面 平生 未嘗爲富貴容 奢華綺麗

不設於身 嘗亡厚藏珍寶 知其匿所 故不問曰 不欲彰人惡也 自少洞知大義 能輕重緩急 癸亥之事 盡散金帛 以慰將士 舉義之日 無怖容 戡亂之後 無喜色 履危蹈變 權時動宜 贊成大業 保定洪基 繫誰賴也 甲子春 賊臣适 舉兵薄京邑 車駕南遷 次水原 從者色懼 皆懷潰散 乃罄橐而分之坐牢其心 奉大妃 極盡孝敬 委曲承順 愉愉如也 雖在顛仆 罔或少懈 時有疾恙 不事巫祝曰 禱而虛也 不可爲也 如其應也 余未亡人也 禱而何爲 其達理不惑如此 戊申後 嘗夢先王 召謂啓運宮曰 而家當有受命而興者 仍賜以玉璽曰 特以付之 諭子教訓 啓運宮拜謝問曰 克勤新政 鎮昌本國 其亦神矣哉 噫 於皇烈祖陟降之靈 勉我聖上 著定大亂 嗣武受祉 以啓我東方億萬年無疆之休 斯可驗矣 啓運宮 自癸亥而嬰疾 至甲子而轉篤 至丙寅而遂不起 嗚呼慟哉 命設禮殯禮葬都監 宗伯主喪禮 度支辦喪事 匠作治殯宮 大小駿奔而敦事焉 反正之初 因廷臣議 加定遠君以大院君 進宮號以啓運 屢備法駕 就覲私第 猶以曠省爲歉 遂移奉于大內 別供時膳 克備無闕 以迄于終 新卜兆于金浦縣後崗癸坐丁向之原 以是歲四月二十五日葬 虛其右子坐午向之原 將爲遷大院君葬也 有三子 長卽當宁 聘清州韓氏 西平府院君浚謙之女 正位承乾 受祿于天 生四男一女 長晷 封王世子 次某[今上諱湊] 次潛次滾 皆幼未封 女最幼 二曰綾原君備 時無子女 主定遠大院君祀 三曰綾昌君佺 氣豪有俊才 往在昏朝 爲奸誣捏 竄海島 抱冤而歿 年十七 未有室 銘曰 莫崇維嶽 莫濬維川 源長流遠 積厚不騫 且惟巨闕 祚由善綿 議政廓之 緒業光前 誕生碩媛 之德之淵 淑質懿範 成自幼年 豈惟良能 天賦其全 法家行誼 濡染而然 大院禮聘 求配之賢 王曰汝嘉 疇敢或先 壺儀既正 陰教斯宣 百靈保佑 聖躬育焉 於皇聖祖 陟降在天 啓寤夢寐 大寶有傳 神孫克肖 負荷靡愆 奮揚大義 坤轉乾旋 彝倫賴植 日月重懸 母儀寔多 功豈人專 禮養備隆 壽考宜延 宿[恙]漸

篤 神味精虔 金浦舊治 漢水西偏 瑩兆訖功 有闢新阡 有貞斯石 載磨載
鏹 是欽是撫 掩諸幽玄