

경기도 대표도서관 운영 기본계획 연구 (요약본)

2008. 9

DF
026.3
경18경
08-2

경기도행정자료실



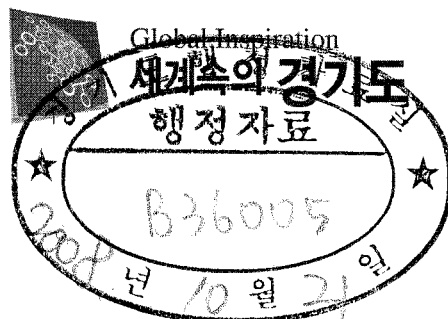
B00000036005



Global Inspiration
세계속의 경기도

경기도 대표도서관 운영 기본계획 연구 (요약본)

2008. 9



026.5
2008.10.21
687

차 례

| | |
|--|-----------|
| I. 연구의 개요 | 1 |
| 1. 연구의 필요성 | 1 |
| 2. 연구의 목적 | 2 |
| 3. 연구내용 | 2 |
| 4. 연구기간 | 3 |
| II. 대표도서관 설립배경 및 운영 필요성 | 4 |
| 1. 대표도서관 설립배경 | 4 |
| (1) 도서관 환경의 변화 | 4 |
| (2) 도서관 정책의 변화 | 4 |
| 2. 「도서관법」과 지역대표도서관 | 4 |
| III. 대표도서관 설립·운영 추진 현황 | 6 |
| 1. 우리나라 대표도서관 건립·지정 추진현황 | 6 |
| 2. 선진국 대표도서관 운영사례 및 시사점 | 9 |
| (1) 선진국 대표도서관 운영사례 | 9 |
| (2) 시사점 | 11 |
| IV. 대표도서관 건립/지정 타당성 비교 | 12 |
| 1. 타당성 비교 항목 | 12 |
| 2. 타당성 비교 결과 종합 및 시사점 | 12 |
| V. 경기도 대표도서관 비전 및 발전전략 | 16 |
| 1. 경기도 대표도서관 비전 및 목표 | 16 |
| 2. 경기도 지역특성과 대표도서관 발전전략 | 17 |
| 3. 중장기 발전전략 방향 | 17 |
| VI. 경기도 대표도서관 역할과 운영계획 및 방안 | 18 |
| 1. 경기도 대표도서관의 역할 | 18 |
| 2. 경기도 대표도서관 운영계획 | 18 |
| 3. 경기도 대표도서관 운영방안 | 20 |
| 1) 건립운영 방안 | 20 |
| (1) 신규건립(안) | 21 |
| (2) 청사리모델링(안) | 21 |
| 2) 지정·운영(안) | 22 |
| 3) 한시적대행(안) | 22 |

1. 연구의 개요

1. 연구의 필요성

- 개정 「도서관법」에 따른 도서관 환경변화
 - 도서관 정책이 광역자치단체 중심으로 전환하는 계기가 마련됨으로서 광역차원의 도서관 정책수립과 시행 요구

- 대표도서관의 설립·운영 필요성
 - 지방자치단체의 도서관 정책 추진체계 강화와 지역 중심의 도서관 정책수립·추진의 핵심적 역할 수행
 - 광역지역내 도서관 균형발전과 지식정보격차해소, 도서관 협력체계 구축 등 주요정책의 수립·추진

- 대표도서관 역할 및 성격 규명
 - 경기도 도서관정책과 관련하여 대표도서관이 수행해야 할 역할과 성격 규명
 - 국내·외 대표도서관 구축 및 운영사례와 경기도의 지역적 특성 및 도서관 인프라 환경 등을 고려한 최적의 대표도서관 역할 및 성격 제시

- 대표도서관 운영계획 수립
 - 「도서관법」에서 정한 대표도서관 역할, 업무를 토대로 경기도의 정체성과 특수성을 고려한 합리적 운영계획 수립

2. 연구의 목적

- 대표도서관 역할, 성격규명
 - 「도서관법」 및 경기도 도서관 정책과 관련하여 대표도서관 역할 제시
- 대표도서관 운영방안 제시
 - 신규건립과 지정운영에 관한 도서관 정책의 현안사안 검토와 두안에 대한 심층적 타당성 비교분석 및 운영방안 제시
- 대표도서관 조직규모 및 인력산출
 - 대표도서관의 역할과 기능에 부합한 적정 조직구조와 적정운영 인력(직제, 직급 포함) 산출
- 대표도서관 중·장기 운영계획 수립
 - 미래형 대표도서관의 역할·기능 정립
 - 중·장기 발전정책개발 및 운영계획 수립

3. 연구내용

- 현황조사 및 기초자료 분석
 - 경기도 대표도서관 건립 혹은 지정과 관련된 정책자료, 사업계획 검토
 - 상위계획 및 관련법규 검토
 - 주요 선진국(미국, 호주, 일본)의 대표도서관 운영현황 조사
 - 학계의 연구동향 및 관련이론 고찰
- 국내 대표도서관 사업추진 실태 분석
 - 건립예정 또는 추진 중에 있는 광역 자치단체의 사업추진 실태 조사

- 지정 또는 지정예정 중에 있는 광역 자치단체의 사업추진 실태 조사

□ 대표도서관 운영방안 타당성 조사

- 건립 혹은 지정운영에 관한 정책적 현안 검토
- 두 안에 대한 심층적 타당성 비교

□ 대표도서관 중·장기 발전계획 및 운영방안 수립

- 대표도서관 운영기본계획 수립
- 대표도서관 건립 또는 지정 운영방안 검토

4. 연구기간

2008년 6월 9일 - 2008년 9월 30일

II. 대표도서관 설립배경 및 운영 필요성

1. 대표도서관 설립배경

(1) 도서관 환경의 변화

- 사회적 인식 변화
- 기술환경 변화
- 교육·문화 환경 변화

(2) 도서관 정책의 변화

- 국가도서관 발전 종합계획
- 경기도 도서관 비전 및 활성화 계획(민선 4기 2006-2010)
- 경기도 도서관 성과 및 계획(민선 4기 도서관 성과 및 미래계획)

2. 「도서관법」과 대표도서관

- 「도서관법」 개정 배경
 - 과거 「도서관 및 독서진흥법」에 의해 추진되었던 정부 중심의 획일적인 도서관 정책과 경직된 서비스로 지역중심의 생활밀착형 도서관 정책수행에 한계 노출
 - 지방자치단체 중심의 분권화된 도서관 정책 개발 및 수행을 위한 새로운 「도서관법」 개정 불가피

□ 「도서관법」의 특징

- 대통령 소속 도서관정보정책위원회 설치(제12조)와 국가 및 광역자치단체의 도서관발전종합계획수립(제14조, 15조)
- 지역대표도서관 설립 또는 지정(제22조, 시행령 15조) 및 지방도서관서비스위원회 설치
- 지식정보격차 해소를 위한 도서관 역할과 책무(제8장 43-45조)
- 지역대표도서관 업무에 지역중심의 도서관 협력사업 수행(제23조)

□ 대표도서관의 필요성

- 지방자치단체의 도서관 정책 추진체계 강화
- 지역 중심의 생활 밀착형 도서관 정책 수행
- 분권화된 도서관 정책개발 및 수행
- 도서관 지원기반 확대를 위한 민간 파트너십 구축
- 도서관 간 협력체계 활성화 추진

□ 대표도서관의 역할 및 업무

- 지역단위 도서관 정보정책 체계 수립
- 지역단위 도서관 협력체계 구축·지원
- 협력장서 개발 및 공동보존
- 정책개발 조사연구

Ⅲ. 대표도서관 설립·운영 추진 현황

1. 우리나라 대표도서관 건립·지정 추진현황

□ 건립 또는 지정 전국 추진 현황(2008년 5월 31일 기준)

| 구 분 | 광역자치단체 |
|---------|--|
| 건립 (3) | 제주특별자치도, 인천광역시, 전라남도 |
| 지정 (3) | 대전광역시, 부산광역시, 전라북도 ¹⁾ |
| 미정 (10) | 서울특별시, 경기도, 강원도, 경상남도, 충청남도, 충청북도, 경상북도, 대구광역시, 울산광역시, 광주광역시 |

□ 건립추진 현황 및 배경

○ 건립규모 및 예산

| 대표도서관 명 | 규 모 | 예 산 |
|---------------|---------------------------|---------------------------|
| 제주시 한라도서관 | 연면적 4,501㎡(지하 1층, 지상 3층) | 75억 (국비 12억, 도비 63억) |
| 인천 시립도서관 | 연면적 13,099㎡(지하 2층, 지상 3층) | 214억 |
| 전라남도 도립도서관 | 연면적 9,000㎡(지하 1층, 지상 3층) | 198억 (국비 53억, 도비 145억) |

1) 전라북도는 도청자료실을 확장 한 후 지역대표도서관으로 지정 할 계획을 갖고 있으나 「도서관법」에서 제시한 대표도서관 기준에 부적합함으로 엄밀한 의미로 대표도서관 지정이라 볼 수 없음

○ 건립 배경

- 공공도서관 확충계획 연계
- 광역도서관 정책수립·집행 효율성
- 광역도서관 협력체계 구축 용이성
- 중·장기 전략적 고려: 지정운영 후 발생하는 문제(도서관 확장 및 리모델링, 인력, 예산)에 대한 기회손실비용 고려

□ 지정추진 현황 및 배경

○ 지정도서관 규모·조직·인력

| 대표도서관 | 규 모 | 조 직 | 인 력 | 지정 요구사항 |
|-----------------|---------|-----------|-----|---|
| 대전광역시 한밭도서관 | 22,430㎡ | 3과 7담당 | 64명 | 관장 3급, 4명 증원 (도서관정책부 신설) |
| 부산광역시립 시민도서관 | 12,558㎡ | 4과 | 63명 | 관장 3급, 5명 증원 (도서관정책부 신설) 리모델링, 공동보존서고 |

○ 지정배경

- 신규건립에 따른 재정적 부담
- 광역시의 지정 용이성
- 즉각적인 대표도서관 역할 및 업무수행

□ 미정지역 현황 및 배경

○ 미정지역 현황

- 2008년 6월 기준, 미정지역은 서울, 경기, 충남, 충북, 강원, 경남, 경북, 대구, 울산, 광주 등 총 10지역
- 2008년 12월까지 건립 또는 지정에 관한 결정이 예상되는 지역은 서울, 경기, 대구, 울산, 광주 등 5지역, 나머지(충남, 충북, 강원, 경남, 경북)광역지자체는 추진 활동이 미비한 수준
- 2008년 이내 결정 예정인 5개 광역지자체 중
 - 서울: 시청사 리모델링을 통한 건립 계획 추진

- 경기: 경기도대표도서관 운영기본계획 연구 결과를 토대로 건립/지정 결정
- 대구, 울산: 교육청 소속 도서관 지정 추진중
- 광주: 지자체소속 도서관 지정 추진중
- 미정지역 의 추진실적 저조 배경
 - 광역지자체 내에 도서관 정책 관련 전담자 부재
 - 대부분 문화·예술 관련 업무 중 도서관이 한 부분에 지나지 않아 대표도서관 인식 부족
 - 광역지자체에서 도서관 정책과 업무를 총괄·기획하는데 정책적 노력과 관심 부족
 - 기존 도서관관련 업무가 기초자치단체 소관업무로 광역자치단체 업무에서 극히 일부분을 차지
 - 광역민선단체장의 도서관 정책에 대한 관심 부족
 - 16개 광역시·도 차이 심화

□ 서울시 대표도서관 건립 기본계획(안)

- 서울시 대표도서관 비전 및 목표

| | |
|--|---|
| <ul style="list-style-type: none"> - 도서관 허브 도서관 <ul style="list-style-type: none"> ✓서울시 공공도서관 네트워크의 구심점 ✓지식 및 문화자원의 접근 ✓지식정보활동의 중추 공간 | <ul style="list-style-type: none"> - 시민의 열린도서관 <ul style="list-style-type: none"> ✓시민의 보편적 접근 ✓시민참여의 열린공간 ✓시민의 평생학습 |
| <ul style="list-style-type: none"> - 첨단 도서관 <ul style="list-style-type: none"> ✓유비쿼터스 도서관 ✓멀티미디어 도서관 ✓인터랙티브 도서관 ✓버추얼 도서관 | <ul style="list-style-type: none"> - 문화의 중심 <ul style="list-style-type: none"> ✓창의 문화활동의 중심 ✓시민의 문화향수 증진 ✓각종 문화지원 연계 |

- 서울시 대표도서관 특성화 방안
 - 서울시 의정지원을 위한 서울 전문 도서관
 - 글로벌 도시를 지향하는 도시 연구 도서관

- 문화 및 첨단기술의 중심도서관
- 대표도서관 활용방안
 - 도서자원 및 문화자원 구심체
 - 서울의 관광홍보
 - 도심부 정책과의 공조
- 서울시 대표도서관 규모·조직·인력

| 대표도서관 | 규 모 | 조 직 | 인 력 |
|-----------|------------|-------|-----------|
| 서울시 대표도서관 | 연면적 8,500㎡ | 2과 3팀 | 최소 34-45명 |

2. 선진국 대표도서관 운영사례 및 시사점

(1) 선진국 대표도서관 운영사례

□ 미국

- 51개주(50개주, 컬럼비아 특별구)에 주 도서관 설립·운영
 - 이 중 49개관은 행정부 소속, 2개관은 입법부 소속
- 주 도서관은 주 전역의 공공도서관, 대학도서관, 학교도서관 및 도서관 협력체 대상 서비스 제공
- 주 도서관은 주 문서보존, 주 기록관리, 주 입법관련연구, 박물관 및 미술관 운영 등 부가기능 수행
- 주 도서관은 주민에게 전자정보서비스를 제공하기 위해
 - 전자네트워크 개발 계획 및 감독
 - 서지데이터베이스 개발
 - 디지털화 및 디지털프로그램 촉진과 기금조성
 - 종합목록의 전자적 접근 촉진 및 보조금 지급
 - 데이터베이스의 주 라이선싱

□ 호주

- 6개주(Queensland, New South Wales, Victoria, South Australia, Western Australia, Tasmania)에 주 도서관 설립
- 호주 주 도서관에서 제공하는 공통된 서비스는
 - 공공도서관 대상 서비스
 - 호주 원주민 대상 서비스
 - 참고 및 연구서비스
 - 주 문헌유산 서비스
 - 상호대차/문헌배달 서비스
 - 족보학/가족사서비스
 - 다문화서비스
 - 전시, 이벤트, 공공프로그램
 - 아웃리치(outreach) 프로그램
 - 어린이청소년 대상 서비스 및 프로그램 개발
- 호주 주도서관은 강연, 전시회, 공연, 워크숍, 투어 등 다양한 문화프로그램과 이벤트 제공

□ 일본

- 도·도·부·현(都·道·府·縣)립 광역 공공도서관 시스템운영·동경도(東京都)를 포함해서 47개 광역자치단체에서 광역 공공도서관을 설립·운영
- 지방정부가 공공도서관 정책결정과 운영에 대한 책임과 권한 부여
- 광역 공공도서관 서비스로는
 - 지역주민의 정보 및 학습조사 연구 활동 지원
 - 소외계층 정보서비스 및 도서관 미설치 지역 서비스 개선
- 지역대표도서관으로 광역차원의 공공도서관 정책 수립·추진·점검·평가
- 지역 내 공공도서관과 상호협력 네트워크 운영 및 도서관 관련 단체 지원
- 지역의 역사·정치·문화 자료보존 및 지역 도서관 주요 정보 디지털

털아카이브 역할 수행

- 다양한 문화·교육 프로그램 운영을 통한 지역주민 문화활동 지원
- 국제교류 협력 기능 수행

(2) 시사점

□ 대표도서관의 주요 기능

- 지역 내의 도서관 및 도서관 협력체에 대한 지원
- 지역의 역사, 정치, 문화와 관련된 주요 정보의 보존
- 지역주민 대상 정보서비스
- 다양한 문화 및 교육프로그램 운영

□ 복합문화공간으로서의 기능 수행

- 박물관, 갤러리 등의 문화시설과 연계하여 복합문화공간 기능 수행

□ 기록보존소와의 연계

- 기록보존소의 기능을 통합·수행, 인접 위치하여 상호기능 보완

□ 부대시설을 활용한 수익창출

- 카페, 레스토랑, 리셉션하우스, 웨딩하우스, Library Shop 등의 운영과 온라인 Library shop을 통한 물품 판매

IV. 대표도서관 건립/지정 타당성 비교

1. 타당성 비교 항목

| 타당성 항목 | 세부항목 |
|------------|---|
| 법·제도적 타당성 | <ul style="list-style-type: none"> ▪ 도서관법 및 관련법규 ▪ 도서관 정책 및 제도 ▪ 지방자치법 사무규정 및 위임/위탁 규정 |
| 경제적 타당성 | <ul style="list-style-type: none"> ▪ 지역경제활동 촉진 ▪ 주민의 삶의 질 향상 ▪ 지역이미지 및 정체성 제고 |
| 사회·문화적 타당성 | <ul style="list-style-type: none"> ▪ 공공서비스의 사회적 편익 ▪ 사회·문화적 역할 ▪ 사회·문화적 파급효과 |
| 환경적 타당성 | <ul style="list-style-type: none"> ▪ 도서관 인프라 환경 ▪ 도서관 운영환경 ▪ 시·도 건립/지정 추진 환경 |
| 요구적 타당성 | <ul style="list-style-type: none"> ▪ 도서관 관계자 요구조사 |

2. 타당성 비교 결과 종합 및 시사점

(1) 결과 종합

| 타당성 | 항 목 | 세부 항목 | 건 립 | 지 정 |
|----------------------|--------------|-----------------------|-----|-------|
| 법 · 제도적 타당성 | 건립/지 정 규정 | 건립 또는 지정에 관한 규정 | 적합 | 적합 |
| | 업무규 정 | 정보정책 수립·집행 | 적합 | 부분 적합 |

| | | | | |
|--------------|-----------------|----------------|----------------|--------------|
| | | 협력장서개발 및 공동보존 | 적합 | 부적합 |
| | | 도서관 협력체계 구축·지원 | 적합 | 부분 적합 |
| | | 조사·분석 및 연구 | 적합 | 적합 |
| | 사무배분 및 위임/위탁 규정 | | 적합 | 부분 적합 |
| 경제적 타당성 | 지역 경제 활동 촉진 | | 적합 | 부분적합 또는 부적합 |
| | 주민의 삶의 질 향상 | | 적합 | 적합 |
| | 지역 이미지 및 정체성 제고 | | 적합 | 부분적합 또는 부적합 |
| 사회 · 문화적 타당성 | 공공서비스의 사회적 편익 | | 적합(비교우위) | 적합 |
| | 사회 · 문화적 역할 | 지식정보의 허브 | 적합 | 적합 |
| | | 지식정보 및 프로그램 지원 | 적합 | 적합 |
| | | 생명력 있는 문화공간 | 적합 | 부적합 |
| | | 소외계층 정보서비스 제공 | 적합 | 적합 |
| | | 지역도서관을 위한 연구공간 | 적합 | 적합 |
| | 사회 · 문화적 파급 효과 | 기초지자체 파급효과 | 적합 | 부분적합 |
| | | 광역지자체 파급효과 | 적합 | 적합 |
| 도서관 환경적 타당성 | 도서관 인프라환경 | | 적합 | 부분 적합 |
| | 도서관 운영환경 | | 적합 | 부분 적합 또는 부적합 |
| | 건립/지정 추진 환경 | | 적합 | 부적합 |
| 요구적 타당성 | 도서관 관계자 설문조사 | | 적합(비교우위) (66%) | 적합 (34%) |

(2) 시사점

- 결과를 종합해 볼 때 경기도가 대표도서관을 설립·운영하는데 있어서 신규건립하는 것이 지정·운영하는 것 보다 타당성 정도가 높은 것으로 나타남
 - 법·제도적 타당성에서 지방자치법상의 사무배분 및 위임/위탁 규정을 볼 때 대표도서관은 광역 사무적 성격을 갖기 때문에 위임/위탁을 통한 지정운영 보다 시·도가 직접 건립·운영하는 것이 적합정도가 높을 것으로 판단됨
 - 경제적 타당성에서는 대표도서관을 신규건립하는 것이 소재지역의 지역경제 활동 촉진과 경기도 지역 이미지 및 정체성 제고에 적합정도가 높을 것으로 판단됨
 - 사회·문화적 타당성에서는 신규건립과 지정·운영 모두가 적합정도가 동일할 것으로 판단됨. 다만 신규건립을 통해 경기도의 지역 이미지 및 정체성을 구현할 수 있는 문화공간을 제공한다는 측면에서 적합정도가 높을 것으로 판단됨
 - 도서관 환경적 타당성에서는 경기도 도서관 인프라환경, 운영환경 그리고 전국적인 건립/지정 추진 환경에서 볼 때 신규건립이 적합정도가 높을 것으로 판단됨
 - 경기도에서 대표도서관을 지정·운영하는 것이 부적합한 근거는 다음과 같음

- 경기도사이버도서관
 - 「도서관법」 공공도서관 규모, 시설 기준 등 대표도서관 규정조건 미달
- 기초자치단체 도서관
 - 광역자치단체 사무를 기초자치단체에 위임할 경우, 위임 사무에 대한 결재라인, 보고체계 등 업무추진상 문제
 - 다른 기초자치단체 및 교육청도서관, 타 관종 도서관 간의 협력 문제(전 관종 포괄의 어려움)
 - 현재 경기도 시·군 도서관 관장 직급이 5~6급 수준임을 고려할 때 대표도서관 업무수행에 적합한 지정도서관 직원 직급, 상향 조정 문제

- 대표도서관 공동보존을 위한 보존서고 확보문제
- 교육청 도서관
 - 기초자치단체 도서관이 10배 이상 많은 경기도 특성상 대표도서관 정책운동을 총괄하는데 문제
 - 교육청의 특성상 대표도서관 예산, 인사, 조직 등의 운영에 경기도가 관여하는데 어려움
 - 대표도서관 공동보존을 위한 보존서고 확보 문제

- 요구적 타당성에서는 경기도 소재 공공도서관 관계자 설문조사 결과로 신규건립이 지정·운영 보다 비교 우위적 선호도를 보이고 있으나 그 자체로 적합 정도를 판단하는데는 통계적 오차가 클 것으로 판단됨

V. 경기도 대표도서관 비전 및 발전전략

1. 경기도 대표도서관 비전 및 목표

□ 비전

- 대한민국 도서관 문화 선도

□ 목표

- 문화향유 : 사회통합과 자치발전 기여
- 지식정보창출 : 지역사료 보존 및 제공
- 평등한 서비스 : 지식정보격차해소를 통한 정보접근 권리 향상



2. 경기도 지역특성과 대표도서관 발전전략

□ 대표도서관 설립·운영 환경에 관한 SWOT 분석

| | |
|--|--|
| <p style="text-align: center;">강점(Strength)</p> <ul style="list-style-type: none"> 경기도청에 도서관 전담팀 운영 경기도 사이버도서관 활동으로 쉽게 경기도 대표도서관 체제로 변경 | <p style="text-align: center;">약점(Weakness)</p> <ul style="list-style-type: none"> 경기도 사이버도서관 운영으로 대표도서관 필요성 감소 경기도 권역이 광활하여 건립위치의 형평성 논란(건립시) 도립도서관 부재로 지정 어려움(지정시) |
| <p style="text-align: center;">기회(Opportunities)</p> <ul style="list-style-type: none"> 미래 트렌드가 행복사회 및 여가사회로 변화 문화클러스터 구축을 통한 통합문화센터 타 지역의 지역대표도서관 건립/지정 | <p style="text-align: center;">위협(Threats)</p> <ul style="list-style-type: none"> 대표도서관의 필요성 및 역할에 대한 인식 부족 국가적 차원의 예산 및 인원 지원 부족 |

3. 중장기 발전전략 방향

- 지식과 문화, 과거의 기록과 미래의 정보가 만나는 경기도 지식 정보의 허브
- 지역주민들의 평등한 서비스 향상을 위해 지역도서관에 지식정보 및 프로그램 지원
- 예술공연과 전시를 상설화하여 도서관의 기록된 지식과 문화활동이 교차하는 생명력 있는 문화공간
- 장애인 및 다문화가정에 대한 종합적인 서비스 제공
- 지역도서관을 위한 도서관 공간연구 시설

VI. 경기도 대표도서관 역할과 운영계획 및 방안

1. 경기도 대표도서관의 역할

□ 경기도 도서관 지원 현황(현재)

- 인프라 확충
- 도서관 운영 활성화
- 경기도사이버도서관 운영
- 학교도서관 진흥사업

□ 경기도 대표도서관 사업방향

- 경기도민의 균형적인 도서관 서비스 혜택을 위한 지원
 - 우리 동네 우리 도서관 운영
 - (가칭) 도서관 대출센터 운영
- 경기도 지식정보 허브 구축
 - 경기도 지식정보 협력망 구축 및 운영
 - 통합 과학기술정보서비스 프로그램 운영

2. 경기도 대표도서관 운영계획

□ 도서관 서비스 및 프로그램

- 방향
 - 지역도서관과 차별화된 서비스 제공, 지역도서관 서비스 지원을 위한 테스트베드로 사서의 역량강화
 - 지역공공도서관 지원 및 협력사업, 도서관 업무에 관한 조사·연구, 국립중앙도서관 자료수집 활동 및 도서관 협력사업 지원
- 이용자에 대한 서비스
 - 경기도 지역 및 역사에 관한 지식정보서비스

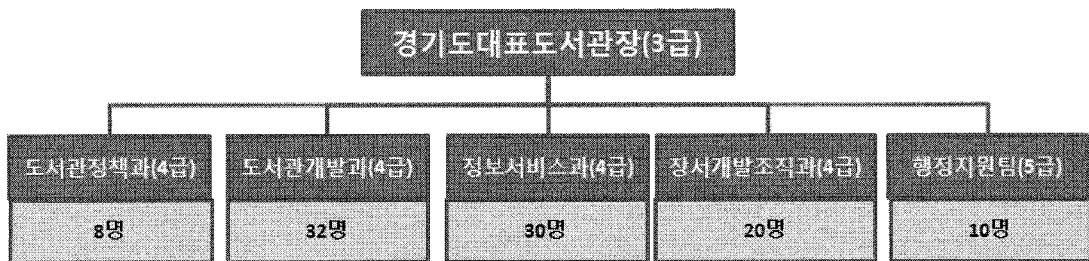
- 정보취약계층을 위한 서비스 및 소외지역에 대한 이동도서관 운영
- 디지털 도서관 서비스 제공
- 도서관 발전에 대한 지원 활동
 - 지역 도서관을 위한 도비지원
 - 도서관 건립 및 운영에 대한 자문활동
 - 도서관 평가 및 통계 수집
 - 도서관 인증 프로그램 수행
 - 경기도 공공도서관 기준 제정
- 도서관 이용자 서비스에 대한 지원활동
 - 방학독서프로그램을 비롯한 문화프로그램 지원
 - 대출도서관 운영
 - 경기도 내 전관종의 도서관 종합목록 구축을 통한 상호협력망 구축
 - 정보봉사 레퍼럴서비스
- 경기도 도서관 정책수립 및 집행지원
- 경기도 대표도서관의 경기도 문화 허브화 추진
 - 타 문화시설과 연계 및 협력, 차별화된 문화서비스 전개
 - 문화프로그램 모형개발 및 운영 매뉴얼 개발

□ 운영조직 및 내용

- 4과 1팀(도서관정책과, 도서관개발과, 정보서비스과, 장서개발조직과, 행정지원팀)
- 도서관정책과
 - 경기도 도서관 정책수립 및 집행
 - 경기도 도서관정보서비스위원회 업무지원
 - 경기도 대표도서관 및 지역도서관 정책에 관한 홍보활동
- 도서관개발과
 - 경기도 지역도서관을 위한 도비 지원
 - 도서관 건립 및 운영에 관한 자문활동
 - 도서관 직원의 교육·훈련프로그램 운영

- 도서관 평가 및 도서관 인증프로그램 운영
- 경기도 도서관 기준 설정
- 도서관 협력망 운영
- 정보서비스과
 - 경기도 지식정보, 행정 및 의정정보서비스
 - 독서프로그램 및 문화프로그램 운영 및 지원
 - 대표도서관 및 대출도서관 운영
 - 정보봉사 레퍼럴서비스 운영
- 장서개발조직과
 - 경기도 지식정보 수집, 조직 및 보존
 - 경기도 종합목록 구축 및 운영
 - 대표도서관 및 대출도서관 장서개발 및 조직
- 행정지원팀
 - 대표도서관 운영 지원

□ 직원(안)



3. 경기도 대표도서관 운영방안

1) 건립운영 방안

(1) 신규건립(안)

□ 신규건립(안) 사전검토 사항

- 대표도서관 시설 및 규모의 적절성 검토

- 경기도 대표도서관 건립 및 운영추진 계획 내부자료에서 제시한 연면적 29,547㎡와 총 건립비(부지매입비 제외) 937억 규모에 대한 타당성과 적절성 검토
- 공공도서관 건립 계획 연계 검토
 - 지역 공공도서관 건립계획과 무관하게 국가도서관 수준의 대표도서관 건립일 경우는 대규모 도서관 가능
 - 지역 공공도서관 건립계획과 연계될 경우, 건립 예정지역의 특성(부지확보)에 따라 중규모 도서관도 가능(인천, 제주, 전남 대표도서관 건립규모 및 시설참조)
- 국비지원 및 재정여건 검토
 - 대표도서관 건립 관련 국비지원 가능성 검토
 - 경기도의 재정여건과 투자 우선순위 검토
 - 국비지원 및 재정여건을 고려한 건립규모 타당성 검토
- 건립부지 확보 가능성 및 입지타당성 검토
 - 부지 무상제공 또는 교환제공 가능성 검토
 - 무상·교환제공 부지라도 경기도의 지역적 특수성과 행정편의성 검토 후 최적입지 선정

(2) 청사리모델링(안)

□ 청사리모델링(안) 사전검토 사항

- 대표도서관의 공공도서관 서비스 필요성 검토
 - 현 청사 부근에 지역공공도서관이 위치함으로 지역공공도서관의 역할과 업무 최소화 또는 생략 가능성 검토
- 경기도 행정자료, 역사자료 등 경기도민을 대상으로 특화된 전문자료 서비스 중심 도서관 운영가능성 검토
- 지방기록보존소와 연계 운영방안 검토
 - 현재 청사활용방안 중 제3별관을 지방기록보존소 활용방안 검토 중에 있음. 또한 현 청사에 대표도서관을 리모델링하여 운영할 경우, 지역공공도서관서비스 보다 행정자료 및 역사자료 특화서비스 필요

- 이 경우, 대표도서관과 지방기록보존소를 연계한 건립·운영 방안 검토 필요

2) 지정·운영(안)

□ 교육청 도서관 지정 적합성

- 광역도서관 서비스체계 구축 용이성
- 도서관 규모·시설·인력의 적합성
- 광역도서관 협력체계 구축 용이성

□ 교육청 도서관 지정·운영 시 사전검토 사항

- 경기도와 지정도서관과의 유기적 지원·협력을 위한 별도의 조직·인력 필요
- 경기도, 교육청, 지정도서관과의 위임/위탁사무 관련 조례 및 규정제정 필요
- 지방교육자치제도(2010)하에서의 교육청도서관 지정 관계 검토
 - 행정체계 일원화 가능성
 - 교육정책과 행정 독립성으로 인한 경기도의 조정·통제 권한 축소 가능성
- 현시점에서 지정·운영이 불가피하다면 교육청도서관 지정·운영 시기는 지방교육자치제가 시행되는 2010년 이후, 정책변화의 추이 검토 후가 적합

3) 한시적대행(안)

□ 한시적으로 경기도 ‘도서관정책팀’ 과 ‘사이버도서관’ 이 대표 도서관 역할 대행

- 건립 또는 지정에 관한 정책적 결정과 세부 추진계획 수립·집행 까지 한시적 대행
- 현시점에서 건립 또는 지정 결정의 불확실성
 - 건립 시, 건립비용을 충당할 수 있는 경기도의 재정여건과 투

자 우선순위 그리고 국비지원 가능성 여부

- 건립 시, 청사이전에 따른 현 청사의 대표도서관 활용 가능성 여부
- 지정 시, 현 '도서관정책팀' 과 '사이버도서관' 의 조직과 인력의 활용방안 및 가능성 여부
- 교육청 소속도서관 지정 시, 향후 지방교육자치 환경에서 경기도와 교육청 그리고 지정도서관 3자 관계의 유기적 협력가능성 여부

□ 한시적 대행안의 사전검토 사항

- 도서관정책팀과 사이버도서관의 통합운영 가능성 검토
- 사이버도서관 운영체제 전환 검토
 - 경기문화재단 위탁경영체제에서 경기도 계약직원으로 전환 후 도서관정책팀과 통합
- 대표도서관 업무수행 공간 검토

Global Inspiration
세계속의 경기도