

수원시 도서관 운영 기본계획 연구

2013.4.

연구수행기관

사단법인 사회디자인연구소

연구자

김대호(연구 책임자)

-사)사회디자인연구소장, 인천시도서관협회 이사, 전)관악구 정책특보

김정빈(연구 부책임자)

-교육학박사, 동국대 강사, 다들교육연구소 소장,

윤진호(연구원)

-서울도시연구소 대표, 전)서울 성북구 정책기획단장

이준호(연구원)

-사)사회디자인연구소 연구원

목차

I 연구의 개요	1 -
1. 연구의 필요성 및 목적.....	3 -
2. 연구 방법.....	7 -
1) 문헌연구 및 사례조사.....	7 -
2) 현장 방문 조사.....	9 -
3) 면담(인터뷰).....	9 -
3. 연구의 범위와 내용.....	10 -
II '수원시 도서관 중장기발전 기본계획(2012.2)'분석	11 -
1. '수원시 도서관 중장기 발전 기본계획(2012.2)' 수립.....	13 -
2. '수원시 도서관 중장기 발전 기본계획 보고서' 주요 내용.....	13 -
3. '수원시 도서관 중장기 발전 기본계획 보고서' 검토.....	16 -
III. 평생학습사회의 커뮤니티 구심점으로서의 공공도서관	17 -
1. 시대의 변화와 도서관의 역할.....	19 -
1) 시대의 변화, 주민 요구의 변화.....	19 -
2) 도서관의 역할·기능, 용도의 변화.....	20 -
3) 공공 재정과 공무원.....	21 -
2. 『도서관법』 규정과 공공도서관.....	22 -
1) 지식정보사회, 평생학습사회 도래.....	22 -
2) 도서관법 규정에서 본 공공도서관의 의의.....	23 -
3) 공공도서관의 '공공(public)' 의미 확대 필요.....	24 -
4) 공공도서관의 업무(도서관법 제28조).....	26 -
5) 공립도서관의 관장 및 도서관운영위원회(도서관법 제30조).....	27 -
3. '2013 문화체육관광부 업무계획'과 공공도서관.....	28 -
1) 학교 밖 문화예술교육을 확대 실시.....	30 -
2) 어르신의 문화예술 교육·체험을 확대하는'골든 에이지'활동 지원.....	31 -
3) 동호회 활동 활성화와 복합문화 커뮤니티센터 조성.....	32 -
4) 수요자 맞춤형 문화복지 지원서비스.....	33 -
5) 지역 간 문화격차 해소를 위한 지역 문화자원 확충.....	34 -

6) 우리민족 정신문화 가치 발굴 및 현대적 적용을 통한 보급·확산	- 35 -
7) '책 읽는 사회' 만들기를 위한 출판·독서문화 진흥	- 36 -
8) 일자리 창출- 공공 문화서비스 분야(2.4만명)	- 37 -
9) 문화다양성 존중에 기초한 국민 인식 개선 및 사회통합 도모	- 38 -
10) 문화를 통한 국민행복을 실현을 위한 기반조성 사업 추진	- 39 -
IV. 수원시 공공도서관 현황과 과제	- 41 -
1. 수원시 도서관 기능 및 역할	- 43 -
2. 기본 현황	- 45 -
3. 주요 이용시설 현황(도서관별)	- 59 -
4. 장서보유현황	- 71 -
5. 공공도서관 확충(2012년~2017년)	- 73 -
V. 타지자체 공공도서관 운영체제 및 주요 사례	- 75 -
1. 공공도서관 운영체제	- 77 -
1) 지방자치단체 직영체제	- 77 -
2) 재단(시설관리공단 또는 문화재단) 위탁 체제	- 86 -
3) 기타 도서관 관리운영 거버넌스 개선 시도	- 91 -
4) 교육청 도서관	- 92 -
5) 종합비교	- 94 -
2. 각 도서관 운영체제의 장단점	- 95 -
1) 지방자치단체 직영체제	- 95 -
2) 민간위탁 체제	- 99 -
3) 재단 체제	- 100 -
VI. 수원시 공공도서관의 역할과 기능의 변화	- 101 -
1. 수원시 공공도서관의 새로운 역할	- 103 -
2. 수원시 공공도서관 관리운영 방안	- 105 -
1) 1안: 20개관 직영	- 110 -
2) 2안: 17개관 직영 + 3개 도서관 민간위탁	- 113 -
3) 3안: 15개관 직영+ 5개관 민간위탁(어린이3개, 소형2개)	- 117 -
4) 4안: 도서관재단 설립 후 20개관 운영	- 120 -
5) 기타	- 121 -
3. 도서관 위탁 비용 검토	- 122 -
4. 수원시 도서관 사업의 중장기 과제	- 127 -

1) 책임 영역의 확장.....	- 127 -
2) 수원시 도서관 발전을 위한 정책 및 사업 제언.....	- 129 -
< 도서관법 >	- 131 -

표 목차

표 1 수원시 도서관별 기능 및 역할.....	- 43 -
표 2 도서관사업소 조직: 1과 3관 16팀.....	- 45 -
표 3 수원시 도서관 인력 현황.....	- 46 -
표 4 직무 및 고용 형태별 인력 현황 1.....	- 47 -
표 5 직무 및 고용 형태별 인력현황 2.....	- 48 -
표 6 수원 시 도서관 사업소 예산현황.....	- 49 -
표 7 수원 도서관 사업소 통상 운영비.....	- 50 -
표 8 수원시 도서관 사업소(관리과) 인력 운영비 현황.....	- 50 -
표 9 수원시 도서관 사업소 일반직, 기능직 인건비 현황.....	- 51 -
표 10 수원 도서관 사업소 도서 정리 용역비 지출 현황.....	- 52 -
표 11 수원 각 도서관별 비용 현황 1.....	- 52 -
표 12 수원 각 도서관별 비용 현황 2.....	- 53 -
표 13 시설 현황.....	- 54 -
표 14 선경도서관 현황.....	- 59 -
표 15 서수원도서관 현황.....	- 60 -
표 16 북수원도서관 현황.....	- 61 -
표 17 영통도서관 현황.....	- 62 -
표 18 중앙도서관 현황.....	- 63 -
표 19 지혜샘도서관 현황.....	- 64 -
표 20 바른샘도서관 현황.....	- 65 -
표 21 슬기샘도서관 현황.....	- 66 -
표 22 태장마루도서관 현황.....	- 67 -
표 23 - 9개 도서관 자료실 및 인력배치 현황.....	- 69 -
표 24 도서현황.....	- 71 -
표 25 1단계 도서관 확충.....	- 73 -
표 26 2단계 도서관 확충.....	- 74 -

표 27 성남 중앙도서관 조직 및 업무	- 80 -
표 28 분당 도서관 조직 및 업무	- 81 -
표 29 시흥시 “도서관 희망씨” 업무.....	- 91 -
표 30 교육청 관할 주요 중대형 도서관 운영 조직, 인력 현황	- 92 -
표 31 인천 연수도서관 업무 분장	- 93 -
표 32 인천, 서울 중소형 도서관 운영, 조직, 인력 현황	- 94 -
표 33 수원시 도서관 현황(현재, 미래).....	- 105 -
표 34 20개관 운영시 예상 상황.....	- 106 -
표 35 신규 11개관 운영 인력 추정	- 107 -
표 36 20개관 운영시 예상 상황.....	- 108 -
표 37 1안 인력구조	- 112 -
표 38 2안 인력구조	- 116 -
표 39 3안 조직구조	- 118 -
표 40 3안 인력구조	- 119 -
표 41 타 지자체 위탁 도서관 운영비 현황.....	- 123 -
표 42 어린이 도서관 위탁시 비용 추정.....	- 124 -
표 43 20개관 도서관 운영비 추정	- 125 -

그림 목차

그림 1 경상남도 김해시 도서관 관리운영체제	- 77 -
그림 2 인천광역시 남동구 도서관 관리운영체제	- 78 -
그림 3 부천시 도서관 관리운영체제.....	- 78 -
그림 4 성남시 도서관 관리 운영체계.....	- 79 -
그림 5 직영체제 성남 VS 수원 도서관 운영 인력 및 업무 비교	- 82 -
그림 6 전라남도 순천시 도서관 관리운영체제	- 83 -
그림 7 경기도 시흥시 도서관 관리운영체제	- 84 -
그림 8 인천광역시 남구 도서관 관리운영체제	- 85 -
그림 9 서울특별시 관악구 도서관 관리운영체제	- 86 -
그림 10 경기도 화성시 도서관 관리운영체제	- 87 -
그림 11 서울 성북구 도서관 관리운영체제	- 89 -
그림 12 서울 성북구 도서관 관리 체계.....	- 90 -

그림 13 인천 연수도서관 조직도	- 92 -
그림 14 1안 조직구조.....	- 111 -
그림 15 2안 조직구조.....	- 115 -
그림 16 도서관 연계기관	- 128 -

참고 목차

참고 1 비정규직 차별해소 및 근로자 생활보장	- 57 -
참고 2 도서관 및 독서진흥법 시행령.....	- 57 -
참고 3 도서관의 사서 배치 기준.....	- 58 -
참고 4 화성시 도서관 운영 주체의 변화 과정의 난항	- 88 -
참고 5 지방자치법 제 9조(지방자치단체의 사무범위).....	- 97 -
참고 6 화성시 도서관 운영 주체의 변화 과정 사례	- 126 -

I 연구의 개요

1. 연구의 필요성 및 목적

□ 수원시는 “휴먼시티(인문도시)”를 표방하면서 그 핵심적인 사업의 하나로서 공공도서관 확대 및 활성화 계획을 기획하게 됨.

기존의 9개 공공도서관 체제에서 2015년까지 8개 관, 2017년까지 3개관을 추가, 총 11개의 공공도서관 증설로 20개 공공도서관 체제로 비약적으로 접근성을 확대시키고자 하는 계획 수립.

이에 따라 인구 100만 도시에서 1관 당 5만 명이라는 OECD 기준 충족 기대.

□ 여기서 공공도서관의 양적 확대의 의미가 ‘도서대출 및 독서실 서비스’를 주로 하던 기존 도서관 운영체제 및 운영방식의 단순 확대의 의미로 등치 되어서는 공공도서관을 확충하여 ‘휴먼시티’를 건설하고자 하는 민선5기 수원시의 기획과 상충됨.

공공도서관은 ‘휴먼시티’ 건설을 위한 ‘문화 및 평생학습 커뮤니티의 중심’이라는 새로운 역할 부여가 필요함.

따라서 ‘문화 및 평생학습 커뮤니티’의 실현을 위해서 수원시 공공도서관 전체의 운영모델에 대한 새로운 기획(도서관 운영 기본 계획 수립)의 필요성이 제기됨.

이는 ‘인문도시’를 표방하는 수원시의 도서관 확대 계획 취지에 합치하는 것임.

□ 지역 내 교육시설로서는 학교가 가장 광범위하지만, 현재로서는 학교는 학령기 아동 및 청소년의 정규교육에만 치중하고 있을 뿐 '평생학습' '마을 만들기' '독서문화 진흥' 등과는 거리가 있음.

주민의 문화 수준을 높이고, 지역(마을)의 커뮤니티성을 회복하고, 지식정보 접근권을 강화하고, 평생학습을 지원, 촉진하는 시설로서는 공공도서관이 지역 내에서 가장 적합한 시설임.

□ '도서관법'에서도 이러한 취지로 도서관의 역할과 기능을 규정하고 있음.

즉 도서관은, "국민의 정보접근권과 알 권리"를 위한 사회적 책임과 역할을 함으로써 "사회 전반에 대한 자료의 효율적인 제공과 유통, 정보 접근 및 이용의 격차해소, 평생교육의 증진 등 국가 및 사회의 문화발전에 이바지"함을 목적으로 함을 규정하고 있음.(도서관법 제1조)

그 동안에는 국가와 지방자치단체의 재정 부족으로 공공도서관이 최소의 기능만을 유지하였으나, 최근에 '문화 및 평생학습 커뮤니티 강화'라는 시대적 요구에 부응하여 국가와 지방자치단체가 공공도서관을 적극적으로 확대함으로써, 도서관법에서 규정하는 대로 '지식정보 제공'뿐만 아니라 '평생교육 증진, 문화발전'이라는 도서관의 목적을 실질적으로 구현할 수 있는 물적 인프라를 구축하기 시작함.

수원시는 바로 이러한 점을 "휴먼시티(인문도시)"로써 명확히 제시하고 이를 구체화시키는 계획을 세우게 된 것임.

□ 한편, 최근 박근혜 정부가 **'2013 문화체육관광부 업무계획(2013. 3. 28)'**에서 새 정부 정책의 핵심 3가지 과제를 천명하면서, 그 중 하나로서 '문화융성'을 강조하고 있다는 점도 주목해야 할 대목임.

즉, 박근혜 정부는 "새 정부는 '경제부흥'과 '국민행복' 그리고 '문화융성'을 통해 새로운 희망의 시대를 열어갈 것입니다. 21세기는 문화가 국력인 시대입니다. 국민 개개인의 상상력이 콘텐츠가 되는 시대입니다. 새 정부에서는 우리 정신문화의 가치를 높이고, 사회 곳곳에 문화의 가치가 스며들게 하여 국민 모두가 문화가 있는 삶을 누릴 수 있도록 하겠습니다."라고 하고 있음.

이에 따라 문화체육관광부는 '2013 업무계획'의 모토로서 "문화가 있는 삶, 행복한 대한민국"을 내걸고, 그 실천계획에서 '도서관'을 지역문화 활성화의 핵심 거점 중 하나로 리노베이션 할 것임을 밝히고 있음.

이는 수원시가 표방하는 "휴먼시티(인문도시) 수원"의 방향과 일치함.

□ 이러한 수원시의 공공도서관 확대 정책을 뒷받침하기 위해 수립된 **'수원시 도서관 중장기 발전 기본계획(2012.2)'**에서도, 도서관을 "평생학습의 **중심기관**"(보고서 3쪽)으로서 규정하고, 이를 위해 도서관을 "열린 광장과 만남의 장소"로 조성하고 도서관의 접근성을 향상시키고 유아에서 노년까지 모든 계층에게 다양한 서비스를 제공함으로써 **지역주민과 함께 소통하는 '지식정보 문화공간'**으로 발전시켜 '사람 중심 인문학 도시' 실현과 주민의식 형성을 위한 방안이 필요"(보고서 3쪽)하다는 점을 이 연구의 주요 목적으로 제시하고 있음.

그러나 이러한 목적을 실현하는 구체적인 방안 구상에서는 '지식정보' 중심의 전통적 기능에 국한된 "도서관 통합시스템 구축"을 위한 방안들만을 제시하고 있음.

따라서 '수원시 도서관 중장기 발전 기본계획'이 제시하고 있는 발전방안에 대해서 구체적인 검토가 필요함.

□ 한편, 수원시가 이렇게 비약적으로 공공도서관을 늘리는 계획을 갖고 있지만, '총정원' 및 '총액인건비' 규제로 인해 새로 늘어나는 공공도서관의 인력 수요를 공무원 수를 늘리는 방식으로 해결하는 것은 사실상 불가능함.

따라서 수원시 도서관 전체의 새로운 운영모델을 제시함에 있어서는 이러한 인력 수급 문제도 고려해야 함.

□ 결론적으로 이 보고서는 "휴먼시티 수원"을 구체화하는 핵심사업인 공공도서관 확대 구상에 입각하여, 향후 비약적으로 증가하는 수원시 공공도서관 전체의 새로운 운영모델을 제시하는 것을 목적으로 함.

이러한 공공도서관의 새로운 운영모델을 제시함에 있어서는, 기존의 '지식정보 접근권 확대, 강화' 라는 전통적 기능을 넘어서 공공도서관의 발전적·확장적 기능으로서 '문화 및 평생학습 센터' 혹은 '커뮤니티 센터'적 기능을 적극 수용하여야 함.

이는 "휴먼시티 수원"의 방향과 합치하는 것이면서 동시에 도서관법 규정이나 박근혜 정부의 문화 및 도서관 정책과도 합치하는 것임.

아울러 '총정원' 및 '총액인건비' 규제에 대한 대안으로서, 민간위탁의 문제를 어떤 관점에서 바라보고 또 이 관점을 수원시 공공도서관 운영체제에 어떻게 반영할지를 검토할 것임.

2. 연구 방법

1) 문헌연구 및 사례조사

수원시 공공도서관의 새로운 운영모델을 구안하기 위해 이와 관련하여 필요한 문헌과 자료를 분석 연구하고, 다른 지방자치체의 각종 사례를 조사하였음.

□ 이 연구를 위해서 수원시 도서관사업에 대한 선행연구 보고서와 수원시 도서관 현황 보고서를 분석하였음.

동시에 수원시 도서관 사업계획의 상위 근거법률인 '도서관법'을 분석하고, 박근혜 정부의 도서관 계획 보고서를 검토하였음

그 외에 수원시 공공도서관 운영모델을 구안하기 위하여 필요한 각종 논문 및 저작물, 도서관 관련 인터넷 자료 등을 조사·연구하였음.

□ 공익재단 위탁 사례로서 서울시 성북구 사례를 조사하였음. 성북구의 도서관 재단은 '성북문화재단'이며, 이 재단은 성북구로부터 관내 공공도서관을 수탁 운영하면서 부분적으로는 민간위탁(느티나무도서관재단)을 다시 하고 있었음.

그 외의 공익재단 위탁 사례로서 화성시 사례를 조사하였음. '화성시 문화재단'이 2012년 11월부터 화성시 공공도서관을 수탁 운영하고 있는데, 시설관리동단에서 재단으로 넘어오는 과정에서 기존 사서들의 반발이 심했기 때문임.

□ 직영체제이면서 새로 설립하는 일부 도서관을 자원봉사 동아리에 위탁한 사례로서 시흥시 및 인천남구 사례를 조사하였음. 시흥시에서는 자원봉사 동아리를 '도서관 희망씨'라고 부르고 있었음.

□ 공공도서관이면서 사립도서관인 사례로서 용인시 느티나무 도서관 사례를 조사하였음. 순수 민간 도서관으로서 '문화 및 평생학습 커뮤니티' 기능을 추구한다는 점에서 많은 시사점을 제공하였음.

□ 도서관장을 개방 공모한 서울도서관 사례를 조사하였음. 서울도서관은 최근에 서울시청사를 리모델링을 한 도서관으로서 서울특별시의 지역대표도서관임.

□ 그 외에 직영체제인 순천시 사례 (도서관운영과 체제, '기적의 도서관', '한옥글방도서관' 운영이 특징적임),
김해시 사례(도서관 정책과 체제, '기적의도서관' 운영이 특징적임),
성남시 사례(‘정보문화센터’라 부르는 사업소 체제임),
창원시 사례(문화도서관사업소 체제, '진해기적의도서관' 운영이 특징적임),
인천광역시 사례(사)인천도서관 협회 위탁) 등을 조사하였음.

□ 또한 수원시의 개성을 반영한 도서관 건축 양식 관련 조사도 하였음.

도서관 건물 전체를 한옥으로 한 사례로서는 구로구 '글마루도서관'이 대표적이었음. 이 도서관은 '서원형' 도서관으로 알려져 있음.
순천시 '한옥 글방 도서관'도 작지만 한옥 도서관임.

건물 전체는 다른 도서관과 다를 바가 없으나, 어린이 자료실을 내부한옥형으로 꾸민 사례로서 군포시 산본도서관과 안산시 관산 도서관을 조사하였음.

수원시는 화성이 있고 정조 임금과 정약용 선생이 상징처럼 되어 있기에 향후 증설하고자 하는 공공도서관 중 1개소 이상은 서원형을 고려해 봄직하다는 점에서 조사하였음.

2) 현장 방문 조사

□ 수원시 공공도서관의 새로운 운영모델을 구안하기 위해, 이와 관련하여 수원시 공공도서관인 서수원 도서관, 태장마루도서관, 영통도서관, 지혜샘도서관, 수원평생교육관 등을 직접 방문하여 조사하였음.

□ 그 외에 성북문화재단, 느티나무도서관(용인시), 서울도서관, 서울남산 도서관, 경기도 시흥시, 인천 연수구, 남구 도서관과 사)인천도서관협회 산하 도서관 등을 현장 방문하여 조사하였음.

3) 면담(인터뷰)

□ 수원시 공공도서관의 새로운 운영 모델을 설계하기 위해, 이와 관련하여 느티나무도서관 관장이자 동시에 성북문화재단 이사장인 박영숙 관장, 서울도서관 이용훈 관장, 시흥시 공보정책담당관, 인천 남구청장 및 도서관 담당 공무원, 수원시 도서관 사업소 담당 공무원 등과 수 차례 토론을 거쳤음.

3. 연구의 범위와 내용

이 보고서에서는 수원시 공공도서관 운영모델을 구안하기 위하여, 우선 제Ⅱ장에서 수원시 도서관 사업의 선행 보고서인 '수원시 도서관 중장기 발전 기본계획(2012. 2)'을 분석·검토함.

또한, 제Ⅲ장에서 수원시 도서관 사업의 상위 근거 법률 규정을 검토함에 있어서 '도서관법' 규정을 구체적으로 해석하고, 또 중앙정부의 향후 도서관 사업계획을 살펴보기 위해 박근혜 정부의 '2013 문화체육관광부 업무계획(2013. 3. 28)'을 분석함.

다음으로, 제Ⅳ장에서 수원시 도서관 현황을 살펴보면서 앞서 정리한 관점에 따라 이를 분석하고 문제되는 부분을 지적함.

그 다음으로, 제Ⅴ장에서 타지자체 공공도서관 운영체제 및 주요 사례를 살펴보고, 이를 통해 수원시 도서관 운영체제 및 발전방안의 구안의 시사점을 얻고자 함.

결론적으로, 앞서의 논의를 바탕으로 제Ⅵ장에서 수원시 공공도서관의 역할과 기능에 대해 발전적인 변화 방향을 제시하고, 구체적인 방안으로서 1안에서 4안까지 4개의 운영체제 안을 제시함.

Ⅱ '수원시 도서관 중장기발전

기본계획(2012.2)' 분석

1. '수원시 도서관 중장기 발전 기본계획(2012.2)' 수립

□ 기존의 9개 공공도서관 체제에서 11개의 공공도서관 증설로 20개 공공도서관 체제로 비약적으로 접근성 확대 계획. 이에 따라 '수원시 도서관 중장기 발전 기본계획(2012.2)'을 수립함.

2. '수원시 도서관 중장기 발전 기본계획 보고서' 주요 내용

□ 이 '수원시도서관 중장기 발전 기본계획 보고서(이하 '보고서')'에서는 도서관을 "평생학습의 중심기관"(보고서 3쪽)으로서 규정하고, 이를 위해 도서관을 "**열린 광장과 만남의 장소**로 조성하고 도서관의 **접근성**을 향상시키고 유아에서 노년 까지 모든 계층에게 다양한 서비스를 제공함으로써 **지역주민과 함께 소통**하는 '**지식정보문화공간**'으로 발전시켜 '**사람 중심 인문학 도시**' 실현과 주민 의식 형성을 위한 방안이 필요"(보고서 3쪽)하다는 점을 이 연구의 목적으로 제시함.

동시에 "수원시 관내 모든 도서관(작은도서관 포함)을 제도 개선과 체계적인 시스템 구축을 통해, 이를 연결하여 주민의 도서관 접근성과 편의성을 보장하는 수원시 도서관 협력망의 실질적 구축 방안을 마련"(보고서 4쪽)해야 한다는 점 등을 이 연구의 목적으로 제시하고 있음.

이러한 연구목적은 보고서 129쪽의 '도서관 Vision 설정'에서 다시 확인하고 있음.

□ 또한 '보고서'는 "도서관을 중심으로 하는 평생학습기관으로서의 공간 조성 방안 제시"(보고서 6쪽)를 주된 연구내용 중 하나로 보고, 상위계획인 '민선5기 시정방향 4개년 계획(2010~2014)' 중 '민선5기 시정방향'에서

- "거버넌스(Governance)행정: 주민이 주인 되는 마을 만들기"(보고서 48쪽) 등을 언급하고 있음.

□ 그리고 '보고서'는 위와 같은 연구목적을 구체화하기 위해 '국내외 사례 조사'와 '만족도 설문조사(이용자 및 직원)'를 실시하였음.

그러나 그 분석 결과의 핵심은 기존의 지식정보 중심의 전통적 기능에 관한 것에 국한하고 '평생학습사회'와 관련된 새로운 도서관 기능에 관한 적극적인 조사·분석은 이루어지지 않았음.(보고서 91쪽, 122~125쪽)

□ 또 '보고서'는 수원시 '공공도서관 증장기발전 방안'(이하 '방안', 보고서 127~219쪽)에서 "책 읽는 인문학 중심 도시 수원 지향"과 "지식문화도시공간: 사람중심 인문학도시"(보고서 129쪽)를 언급하면서도, 이하 '방안'에서는 전통적 기능에 국한된 "도서관 통합시스템 구축"을 위한 구체적 방안들을 제시하고 있음.

그 방안의 주된 내용은 다음과 같음.

- 가. 도서관 확충을 통한 이용자 접근성 강화(보고서 130쪽)
- 나. 통합도서서비스 운영을 통한 시민 서비스 강화(동 132쪽)
- 다. 이용자 서비스 극대화를 위한 서비스 표준화(동 134쪽)
- 라. 전문서비스 확대를 통한 시민 만족도 제고(동 134쪽)
- 마. 도서관 독서/문화프로그램 특성화(동 135쪽)
- 바. 도서관 장서확충을 통한 '사람중심 인문학도시' 역점사업 지원(동 136쪽)

□ 한편, '보고서'는 "정책적 제언"(보고서 221~228쪽)에서 수원시민 설문조사 분석 결과 중 "도서관 건립 시 문화센터, 평생학습관, 공연장 등과 복합화 공간을 희망하는 것으로 조사됨"(보고서 224쪽)을 언급하면서도 세부추진전략에서는 이를 구체화하는 방안을 제시하지 않음.

단지 '제언'(보고서 226~228쪽)에서 "도서관 건립을 위한 세부 계획 수립"을 위해서는 "거점도서관 건립에 **지역 주민들이 적극 참여할 수 있는 기회**가 제공되어야 하는데, 건축물에 대한 의견이나 공간 구성에서부터 주민들의 물질적 기술적 기부 등이 포함되어 **명실상부한 주민들의 공간**이 되어야 함"(보고서 226쪽)을 피력하고 있음.

3. '수원시 도서관 증장기 발전 기본계획 보고서' 검토

□ 위 '보고서'는 공공도서관을 "평생학습 중심기관"으로 규정하면서도 이를 구체적으로 실현시키기 위한 방안은 충분히 제시하지 못하고 있음. 즉, 목적에 비하여 수단(방안)이 제대로 서술 되어 있지 않음.

'보고서'는 지식정보 중심의 전통적 기능의 완성에만 매달려 '평생학습사회'라는 새로운 시대적·사회적·법률적 요구에 부응하는 데는 미흡함.

□ '보고서'는 '통합도서서비스 시스템' 구축을 위하여 "도서관지원센터 (Central library, 지역대표도서관)-거점도서관-작은도서관(서비스포인트)"(보고서 139쪽)이라는 '계층구조' 체계를 제시하고 있으나, 이는 광역시 모델을 기초자치단체인 수원시에 그대로 적용한 모델로서 이에 대해서는 보다 세밀한 기획이 필요함.

기초자치단체인 수원시 차원에서는 인구 110만 명이라는 광역 단위에 버금가는 시 규모라는 점에만 착안한다면 '보고서'에서 강조한 '계층구조'의 '통합도서 서비스 시스템'도 필요하지만, 동시에 서울특별시 등 광역자치단체와 달리 수원시는 기초 자치단체로서 '평생학습사회 커뮤니티센터'라는 발전적 기능도 중요하다는 점을 염두에 두어야 할 것으로 생각됨.

이러한 '계층구조' 체계는 광역 단위의 지방자치단체에서 '도서의 효율적인 보존과 대출서비스'를 위해 고안된 것으로, '평생학습사회 커뮤니티 기능'이 더 중요한 기초 단위의 지방자치단체에서는 이러한 커뮤니티 기능까지 고려하여 적용해야 함.

그러나 '보고서'가 제시하는 구체적인 방안에서는 이러한 고민이 충분히 나타나지 않음.

Ⅲ. 평생학습사회의 커뮤니티 구심점으로서의 공공도서관

1. 시대의 변화와 도서관의 역할

1) 시대의 변화, 주민 요구의 변화

□ 지식정보화 사회->모든 일을 하는 데 지식정보 습득, 연마, 공유와 학습이 기본인 창의, 열정, 혁신의 시대임

□ 100세 시대, 평생학습 사회->인간의 수명을 제외한 모든 존재(산업, 기업, 직업, 기술, 기능, 지식정보 등)들의 수명이 짧아짐. 민간부문은 38선(38세 퇴직), 사오정(45세 정년), 오륙도(56세.....)가 빈 말이 아님. 민간부문은 2모작, 3모작, 4모작 인생이 일반화 됨.

이에 따라 자기주도 학습과 학습조직(모임)이 보편화 됨. 독서 능력과 독서(학습) 모임이 요체가 됨.

□ 끊임없이 이사, 이주하는 시대의 종언에 따른 마을(커뮤니티) 형성, 복원이 시대적 요구

□ 참여•숙의 민주주의 시대->목민(for the people)시대를 넘어, 주민에 의한(by the people), 주민과 함께하는(with the people) 주민의(of the people) 시대로서, 공공과 민간의 상생적 협력이 필요한 시대

□ 소비자•이용자 주권의 확대, 강화에 따라 공공 건물(공간) 및 서비스의 융복합화->도서관의 다용도 융복합 공간화; 지식문화공원+ 북카페+ 마실방+ 공부방+ 토론방+ 소공연장+ 전통도서관

그 외에도 독서 및 독서 습관이 아동의 학력 향상 및 인격 형성에 미치는 영향 발견으로 젊은 주부들의 도서관 이용이 증대되고, 이용자 및 자원 봉사자로서 적극적 역할을 수행

2) 도서관의 역할·기능, 용도의 변화

□ 자료/정보 분류, 저장, 제공 공간

전통적 사서 교육 과정에서 매우 중요한 지위를 차지함. 대학도서관, 대표도서관, 거점 도서관 등 연구지원 기능을 하는 도서관에서는 특별히 중요함.

최근 들어 급속히 증가하고 있는 디지털 자료(영상, 음성 등), 인터넷 자료 증가에 대한 대응이 필요.

자료 특화, 상호대차, 서비스 거점 다변화(역, 대합실 등), 스마트폰과 결합 등 도서관 혁신의 중요한 축임. 기본 개념은 대출 서비스 문턱 낮추기임.

기초자치단체가 주로 운영하는 커뮤니티도서관, 분관, 어린이 도서관, 작은도서관에서는 이용자 맞춤형 자료 정보(컬렉션) 중요함. 이는 출판 산업을 선도하는 역할이 있음.

□ 자료/정보 열람 공간

한국에서는 입시, 고시, 공시의 독특한 지위로 인해 그 준비 공간으로 기능 하는 곳 많음. 초중등교육에서는 학습(교육) 지원 공간으로서 도서관이 재조명 되고 있음.

□ 커뮤니티 모임(회합, 토론, 놀이, 문화) 공간

평생학습 사회, 커뮤니티 형성 측면에서는 매우 중요한 용도 임에도 불구하고, 도서관 서비스 및 도서관 레이아웃에는 제대로 반영 안됨.

3) 공공 재정과 공무원

□주민의 지식정보 이용권을 보편적으로(차별 없이, 무료로) 제공해야 하는 도서관 서비스의 성격상 공공재정을 주된 재원으로 할 수밖에 없음.

따라서 동네 인접한 공원처럼 지리적, 육체적, 심리적 문턱이 낮아야 함.
즉 '지식문화공원'으로 되어 가고 싶고, 머물고 싶고, 거닐고 싶은 곳이 되어야 함.
(과거에는 도서관은 조용히 시험 공부하는 공간으로 인식되어 지가가 싼 한적한 곳에 크게 지었음)

공공 재정에 기반을 둔 서비스라 하더라도 그 공급 방식은 다양함. 공무원 인력에 의한 서비스의 직접 제공(직영체제), 공기업(출연/출자 기관), 민간위탁, 공개경쟁입찰, 보조금, 바우처 등 다양한 방식이 있음.

□ 공무원에 의한 직접적인 공공서비스 공급 시 '한국 공무원'의 독특한 특성을 고려해야 함.

첫째, 현실적으로 최고 선망의 직업(직장). 연금을 제외한 보수가 100인 이상 민간기업의 90% 내외. 고용임금 유연성이 극히 낮음. 정년과 안정된 노후(연금)가 보장된 거의 유일한 직업으로, 평생학습이 생존의 관건인 2모작, 3모작, 4모작 인생과는 다소 거리가 있음. 인력은 늘어난다지만 거의 줄지 않음. 이것이 공무원 총정원제의 배경임. 그럼에도 불구하고 민간이 가지기 힘든 책임성, 안정성이 있음.

둘째, 고시, 공시 등-계약직이라 하더라도- 객관적인 기준에 따른 엄격한 임용 절차를 밟아야 함. 따라서 시대의 변화와 주민의 요구를 즉각적으로 받아들이기 쉽지 않고, 필요한 사람을 공무원으로 임용하기가 쉽지 않음.

셋째, 직급별 권한, 책임, 서열, 처우가 명확하여(성과에 따른 차별적 보상이 곤란) 승진에 목 딸 수 밖에 없는 구조. 승진의 관건은 '금'(절차, 규정 등)을 밟지 않는 것임. 공공서비스의 핵심 정신은 고객의 '감동' 보다는 주민의 '짜증' '분통'을 불러일으키지 않는 것임.

넷째, 감시, 감독, 감사 장치가 발달했다고는 하지만, 여전히 큰 재량권으로 인해 직무 전문성 보다는 부정부패 방지를 위해 순환보직 실시

다섯째, 커뮤니티의 핵심 매개인 교육자치와 행정자치가 분리 됨

2. 『도서관법』 규정과 공공도서관

1) 지식정보사회, 평생학습사회 도래

□ **평생학습사회의 커뮤니티** 구심점으로서 도서관의 역할과 기능에 대한 새로운 기대가 생겨나고 있음.

기존의 지식·정보 중심의 **전통적 기능**과 문화 진흥을 위한 **확장적 기능**에 더하여, 평생학습 및 마을만들기 센터라는 **발전적 기능**을 요구 받고 있음.

2) 도서관법 규정에서 본 공공도서관의 의의

□ **도서관법**에서도 이러한 취지로 도서관의 역할과 기능을 규정하고 있음.
(도서관법 제1조, 제2조)

즉 도서관은, “국민의 정보접근권과 알 권리”를 위한 사회적 책임과 역할을 함으로써 “사회 전반에 대한 자료의 효율적인 제공과 유통, 정보 접근 및 이용의 격차해소, **평생교육**의 증진 등 국가 및 사회의 **문화발전**에 이바지”함을 목적으로 함. (도서관법 제1조)

여기서 “도서관”이라 함은 도서관자료를 수집·정리·분석·보존하여 **공중에게** 제공함으로써 **정보이용·조사·연구·학습·교양·평생교육** 등에 이바지하는 시설을 말함.
(도서관법 제2조 1호)

□ **도서관법**에서는 ‘공공도서관’을 다음과 같이 정의하고 있음.(도서관법 제2조)

“공공도서관”이라 함은 **공중의 정보이용·문화활동·독서활동 및 평생교육**을 위하여 국가 또는 지방자치단체가 설립·운영하는 도서관(이하 “**공립** 공공도서관”이라 한다) 또는 법인(「민법」이나 그 밖의 법률에 따라 설립된 법인을 말한다.), 단체 및 개인이 설립·운영하는 도서관(이하 “**사립** 공공도서관”이라 한다)을 말함. (도서관법 제2조 4호)

즉 우리나라 도서관법에서는 ‘공공’의 의미를 ‘**공중의 이용**’으로 규정하고 있으며, 설립주체가 누구냐 하는 문제는 ‘공립’과 ‘사립’으로 나누어 규정하고 있음.

3) 공공도서관의 '공공(public)' 의미 확대 필요.

□ 기존의 의미는, 공공도서관 '이용'에 있어서 '**주민을 위해(for the people)** 개방'한다는 의미임. 도서관법에서도 이런 의미로 해석하고 있음.

일반적으로는 공공도서관 '운영주체'와 관련하여, 국가나 지방자치단체에 의해 운영된다는 의미로 쓰기도 함. 즉 '**주민에 의해(by the people) 선출**'된 공적 주체=정부에 의해 운영된다는 의미, 또는 이러한 공적 주체에 의해 재정을 지원 받고, 그에 따른 감독을 받는다는 의미로 해석.

그러나 공공도서관의 기능으로서 '**평생학습사회 커뮤니티 기능**'을 강조한다면, 도서관 이용과 운영을 '**주민과 함께(with the people)**' 한다는 의미로 확대할 필요가 있음. 이러할 때 공공도서관은 비로소 '**주민의(of the people)**' 도서관으로서 자리매김 하게 됨.

□ '**주민과 함께**' 하기 위해서는 공공도서관 운영체제의 변화가 필요함. 기존의 지방자치단체 단독 운영 체제에서 주민과 함께 하는 '**거버넌스(governance)**' 체제로의 변화가 필요함.

□ 이러한 논의를 기초로 할 때 '**접근성**' 의미의 재 규정 필요.

기존의 '**시·공간적 거리 단축**'이라는 의미를 넘어, '**심리적 거리 단축**'이라는 의미로써 접근성 의미의 질적 확대가 필요함. 도서관을 많이 만들어서 주민들이 보다 쉽게 접근할 수 있도록 하였다 하더라도, 주민들이 가고 싶고 이용하고 싶고 머물고 싶은 도서관으로 되지 않는다면 도서관을 더 많이 만들고자 했던 목적과 취지에 배치되는 것이 됨.

따라서 주민들이 '가서 머물고 싶은' 공간으로서 '지식문화공원'의 의미로, 동시에 주민들이 운영에 '참여'하고, 주민들과 '소통'하는 '커뮤니티 센터'의 의미로 확대할 필요.

□ 평생학습사회의 커뮤니티 구심점으로서의 공공도서관

기존의 공공도서관이 '조용한 도시의 섬'으로서 '도서대출·독서실' 기능에 갇혀 있었던 것을 넘어, '복적거리는 지역 커뮤니티 센터'로서의 '지식문화공원'으로 탈바꿈될 것으로 기대.

□ 그 외에 이러한 공공도서관의 범주 안에는, 공중의 생활권역에서 지식정보 및 독서문화 서비스의 제공을 주된 목적으로 하는 도서관으로서 제5조에 따른 공립 공공도서관의 시설 및 도서관자료기준에 미달하는 작은도서관(도서관법 제2조 4호 가목)과, 어린이에게 도서관서비스를 제공하는 것을 주된 목적으로 하는 어린이도서관(도서관법 제2조 4호 바목) 등도 포함됨.

4) 공공도서관의 업무(도서관법 제28조)

□ 공공도서관의 업무는 도서관법 제28조에서 다음과 같이 규정하고 있음.

공공도서관은 정보 및 문화, 교육센터로서 수행하여야 할 기능을 발휘할 수 있도록 다음 각 호의 업무를 수행한다.

1. 도서관자료의 수집·정리·보존 및 공중에 이용 제공
2. 공중에 필요한 정보의 제공 및 지방행정에 필요한 정보의 제공
3. 독서의 생활화를 위한 계획의 수립 및 실시
4. 강연회, 전시회, 독서회, 문화행사 및 평생교육 관련 행사의 주최 또는 장려
5. 다른 도서관과의 긴밀한 협력 및 도서관자료의 상호대차
6. 지역 특성에 따른 분관 등의 설립 및 육성
7. 그 밖에 공공도서관으로서의 기능수행에 필요한 업무

5) 공립도서관의 관장 및 도서관운영위원회(도서관법 제30조)

□ 도서관법 제30조에서 공립 공공도서관의 관장 및 도서관운영위원회에 관하여 다음과 같이 규정하고 있음.

①공립 공공도서관의 관장은 사서직으로 임명한다.

②공립 공공도서관은 해당도서관의 효율적인 운영을 도모하고 각종 문화시설과 긴밀히 협조하기 위하여 도서관운영위원회를 두어야 한다.

③제2항에 따른 도서관운영위원회의 구성 및 운영에 관하여 필요한 사항은 당 해 지방자치단체의 조례로 정한다.

앞서 본 바와 같이 공공도서관이 '**주민과 함께**' 하기 위해서는 운영체제의 변화가 필요함. 기존의 지방자치단체 단독 운영 체제에서 주민과 함께 하는 '**거버넌스 (governance)**' 체제로의 변화가 필요함. 따라서 도서관운영위원회의 구성은 직원과 주민이 함께 하는 것이어야 함.

이 때 주민위원은 단순히 지역 명사가 아니라 도서관 자원봉사자이거나 평생학습 전문가 또는 커뮤니티 활동가 등으로 구성하는 것이 바람직함.

동시에 전체적으로는 공공도서관도 평생학습기관 중의 하나이므로 다른 문화시설 등 평생학습 문화기관의 관계자도 위원으로 구성하는 것이 바람직함.

3. '2013 문화체육관광부 업무계획'과 공공도서관

박근혜 정부가 출범하고 첫 청와대 업무보고가 있었음.

문화체육관광부는 '2013년 문화체육관광부 업무계획(2013. 3. 28)'을 보고하였는데, 여기서 "문화가 있는 삶, 행복한 대한민국"을 모토로 제시하면서, 도서관과 관련하여 총 10개 항목을 포함시킴. 각 항목은 다음과 같음.

□ 학교 밖 문화예술교육 확대의 일환으로서 도서관 등을 활용하여 '토요문화학교'를 운영함.

□ 어르신 문화예술 교육체험 프로그램('어르신 문화학교')을 지방문화원 등에서 운영함.

□ 지역별 동호회 활동 거점으로 복합 문화커뮤니티센터 조성하고 도서관, 작은도서관 등을 리노베이션함.

□ 수요 조사, 프로그램 연결 및 이용 편의 등을 돕는 문화복지 전문 인력('문화 복지사')을 지역 문화시설 및 주민센터 등에 배치함.

□ 지역간 문화격차 해소를 위해 문화도시 지정·지원, 생활문화 진흥, 지역문화재단 설립 및 지원을 함.

□ 인문학과 관광을 접목한 '길 위의 인문학' 모델의 전국 도서관 확산 및 독서클럽 운영을 통해 도서관의 인문학 부흥 거점화 함.

□ '책 읽는 사회' 만들기를 위해 출판·독서문화를 진흥함. 공공도서관(13년, 50개소) 및 생활밀착형 작은도서관(13년 50개소) 확충, '북스타트' 운동(13년 15만 명) 및 학교·병영 독서 지원 등 독서인구 저변 확대.

□ 공공 문화서비스 분야의 **일자리**를 창출함. 문화 분야 문화법인, 사회적 기업 및 협동조합 설립 지원(8.5천명). 생활권 문화시설 등에 문화복지 전문인력 등 육성·배치(9천명).

□ 국내 이주민의 문화예술 표현 및 지역에서의 문화교류 활동을 지원하는 **'무지개다리사업'**을 확대함.

□ 국민의 삶의 질과 행복 수준을 개선하기 위하여 **국민문화행복지수**를 개발·적용('13년). 국민문화행복지수를 통해 관련 분야 정책평가 및 방향 제시.

이러한 도서관 관련 10개 항목의 구체적 내용에 대해서는 이하에서 분석함.

1) 학교 밖 문화예술교육을 확대 실시 (업무계획 6쪽)

□ 주요 내용

○ 미술관, 문예회관, 도서관 등을 활용한 '토요문화학교' 확대('13년 570개)

○ 한국형 엘시스테마 '꿈의 오케스트라' 거점기관 확대 운영
('13년 30개소, 1,500명)

- 교육부, 복지부 등 기존 아동·청소년 오케스트라와 연계, 교재·프로그램 개발
및 강사 연수 등 우산형 지원체계 구축

* 아동 및 청소년 대상 오케스트라 교육으로 지역문화재단 등이 주관

○ 지역아동센터에서 '방과 후 프로그램'으로 문화예술교육을 실시('13.4월 ~)

○ 방학 중 문화예술·스포츠를 체험하는 예술·스포츠캠프 지원('13년 800명)

□ 검토

이러한 계획 내용으로 보면, 공공도서관은 향후 '학교 밖 문화예술교육'의 지역센터 중 하나가 될 것으로 예상되며, 구체적인 프로그램으로서 '토요 문화학교'를 고려하는 것을 알 수 있음.

2) 어르신의 문화예술 교육·체험을 확대하는 '골든 에이지' 활동 지원(업무계획 7쪽)

□ 주요 내용

○ 지역 복지관 등에 문화예술교육 프로그램을 개설·지원('13.4. 169개 기관)

○ **지방문화원** 등에 '**어르신 문화학교**' 프로그램(총 310개)을 개설하고 '문화 나눔 봉사단', '사회적 기업' 등으로 단계적 성장을 유도

* (1단계) '**어르신문화학교**' → (2단계) 문화나눔봉사단 → (3단계) 사회적 기업 또는 문화법인화

□ 검토

평생학습사회는 취학 전 아동부터 노인에 이르기까지 전 연령층이 문화 및 학습을 누리는 사회임. 위에서는 '지방문화원'이라 언급되어 있지만 '어르신 문화 학교' 프로그램은 공공도서관의 프로그램으로서도 고려할만한 프로그램임.

3) 동호회 활동 활성화와 복합문화 커뮤니티센터 조성 (업무계획 8쪽)

□ 주요 내용

○ 지역 주민들이 동호회 활동을 통해 삶의 의미와 재미를 찾을 수 있도록 **지역 및 분야별 동호회 활동 활성화(활동 공간 및 강사 지원 등)**

- **자발적인 참여활동**을 통한 **생활밀착형** 예술 프로그램 확대
- 동호회 활동을 재능기부로 발전시키고 **지역 예술가들이 상주·활동할 수 있도록** 사회적 선 순환구조 형성

○ **지역별 동호회 활동 거점**으로 복합 문화커뮤니티센터 조성('13년 계획 수립)

- **도서관, 문예회관 및 마을회관** 등을 리노베이션 또는 시설 보강
- **전문자원봉사자 중심 운영**으로 지자체 등의 운영 부담 최소화

* 동호회 활동 공간, **작은도서관**, 공연·전시 발표공간 등으로 구성

□ 검토

동아리 활동 지원은 이미 각 공공도서관이 해왔던 사업임. 이에 따라 동아리에 활동공간과 강사를 지원해 왔음.

위 계획은 더 나아가 지역별 동호회 활동 거점으로 복합 문화커뮤니티센터를 조성할 것을 언급하면서 도서관, 문예회관 및 마을회관 등을 리노베이션하거나 또는 시설을 보강할 것을 제안하고, 지역예술가들이 상주하면서 활동할 수 있도록 해야 한다고 함.

이러한 계획에 따르면 공공도서관은 공간 구조와 공간 활용에 있어서 새로운 관점이 필요한데, 단순히 몇 번 왔다 가는 공간이 아니라, 동호회 및 지역예술가들이 거점 공간으로 할 수 있는 '복합문화 커뮤니티센터'가 되어야 함.

4) 수요자 맞춤형 문화복지 지원서비스(업무계획 8쪽)

□ 주요 내용

○ 수요 조사, 프로그램 연결 및 이용 편의 등을 돕는 **문화복지 전문인력** (문화복지사)을 지역 문화시설 및 주민센터 등에 배치

※ 시범사업('13년, 100명) 및 법령 개정('13년 하반기) → 전국 배치('17년)

○ **문화**, 스포츠 등 여가정보 안내 및 컨설팅 서비스를 위한 콜센터 도입

- 시·군·구별로 문화통합콜센터('문화114') 및 스포츠통합콜센터('7330') 운영 ('13년 하반기 시범운영)

□ 검토

공공도서관도 위와 같이 수요자 맞춤형 문화서비스를 제공해야 함.

이를 위해 기존의 지식정보중심의 전통적 기능을 담당하는 사서 외에 수요 맞춤형 문화서비스를 담당할 문화복지 전문인력으로서 '문화복지사'를 공공 도서관에 배치할 필요가 있음.

사서들에게 소정의 문화복지사 교육을 실시하거나, 문화복지사들에게 소정의 사서 교육을 시행함으로써 사서와 문화복지사 간의 조화로운 도서관 운영을 도모할 수 있을 것으로 기대함.

5) 지역 간 문화격차 해소를 위한 지역 문화자원 확충 (업무계획 8쪽)

□ 주요 내용

○ 지역 고유의 문화자원을 브랜드화할 수 있도록 문화(관광)도시 및 문화마을을 선정하여 지원

※ 지역 대표브랜드 선정('17년 20개 육성), 문화(관광)도시·문화마을 선정('14년~)

○ 문화도시 지정·지원, 생활문화 진흥, 지역문화재단 설립 및 지원 등 지역문화 진흥 근거법령 제정('13년'지역문화진흥법' 제정)

○ 지역 문화예술의 균형 발전과 특성화를 위해 문예진흥기금의 **지역협력형 사업 지원규모를 대폭 확대**('13년 206억원→'17년 900억원)

○ 지역에 공연·전시 등의 문화순회 사업 확대('13년, 수혜자 50만명)

○ 극장이 부재한 기초 지자체(총 230개 중 109개)에 '**작은영화관**'(소규모 상설 영화상영관) **건립**을 지원

□ 검토

수원시는 화성 등 지역 고유의 문화자원이 있기 때문에 이러한 지역자원의 가치를 최대화하는 것이 필요함.

수원시의 공공도서관도 이러한 지역문화 특성화에 기여할 수 있는 프로그램에 참여할 것으로 기대함.

6) 우리민족 정신문화 가치 발굴 및 현대적 적용을 통한 보급·확산
(업무계획 14쪽)

□ 주요 내용

○ 정신문화의 가치를 활용해 국민대통합을 실현하고 사회갈등을 치유하기 위한 (가칭)'정신문화 포럼'을 정례 개최('13.4월 ~)

○ 박물관·도서관 등 문화시설 등과 연계, **인문학 문화프로그램 지원을 확대**

- 인문·예술 매체를 활용한 '주말 문화여행'(20개) 및 도서관 연계 '문학교육' 프로그램 등 **인문학 관련 문화예술교육 프로그램 지원**(100여개)
- 인문학과 관광을 접목한 '길 위의 인문학' 모델의 전국 도서관 확산 및 독서 클럽 운영을 통해 도서관의 인문학 부흥 거점화('13년 ~)
- 박물관의 문화유산 및 역사교육 프로그램 지원확대('13년 ~/추경반영 추진)
- 서원, 향교 등 전통문화유산과 연계한 문화 프로그램 개발·보급('13년 ~)

□ 검토

수원시 공공도서관의 경우 인문학 문화프로그램 지원에 관한 사항은 이미 자기 사업으로 진행하고 있음. 이를 더욱 발전시킬 것으로 기대함.

7) '책 읽는 사회' 만들기를 위한 출판·독서문화 진흥 (업무계획 14쪽)

□ 주요 내용

○ 우수 학술·교양·문학도서 선정·구입 규모 확대('13년 1,040종 80억원), 도서구입비에 대한 세제감면 추진 등 출판콘텐츠 수요 창출

○ 공공도서관('13년, 50개소) 및 생활밀착형 작은도서관('13년 50개소) 확충, '북스타트' 운동('13년 15만명) 및 학교·병영 독서 지원 등 독서인구 저변 확대

○ 웹 기반 국가종합목록시스템 구축*, 공공도서관 RFID 보급률 확대, 온라인 콘텐츠 확보 등 디지털도서관 서비스 기반 조성

* 전국 도서관 소장목록 공동검색 및 활용을 위한 환경 조성 등

□ 검토

수원시의 경우 조만간 9개 공공도서관 체제에서 11개를 추가하여 20개 공공도서관 체제로 비약적으로 확대되는데, 이는 다른 기초 지방자치단체와 비교해도 모범적인 경우에 해당함.

8) 일자리 창출- 공공 문화서비스 분야(2.4만명) (업무계획 31쪽)

□ 주요 내용

- 전국 초·중·고교 등에 예술강사 배치 확대(6.6천명)
- 문화 분야 문화법인, 사회적 기업 및 협동조합 설립 지원(8.5천명)
- 생활권 문화시설 등에 문화복지 전문인력 등 육성·배치(9천명)

□ 검토

수원시 공공도서관이 9개에서 20개로 비약적으로 확대될 경우 이를 운영 관리할 인력이 절대적으로 필요하게 됨.

그러나 '총 정원제'에 의해 사서직원을 늘릴 수 없는 상황에서 부분적으로 위탁을 할 경우, '문화 및 평생학습 커뮤니티' 기능을 수행할 수 있는 전문인력들이 사회적 기업 또는 협동조합의 형태로 조직되는 것을 도와서 이들과 도서관 운영 협약을 맺거나, 아니면 이미 설립된 문화 및 평생학습 관련 사회적 기업 또는 협동조합과 운영 협약을 맺을 것을 기대함.

9) 문화다양성 존중에 기초한 국민 인식 개선 및 사회통합 도모
(업무계획 36쪽)

□ 주요 내용

○ 문화다양성 인식 제고를 위한 대상 별·기관별 교육 확대('13.4월 7개 과정)

※ **문화기반시설별 협회**, 언론재단 등 관련 단체 연계 운영, 다문화가족지원 센터 (여가부), 학교(교육부-교육청), 주민자치센터(안행부) 등 관계 기관 협력체계 구축

○ 국내 이주민의 문화예술 표현 및 지역에서의 문화교류 활동을 지원하는 **무지개다리사업** 확대('13년 12개) 및 국가 간 문화교류의 해 사업 추진

* 공연·전시·영상제작 등 문화예술 창작 및 지역민과의 쌍방향 문화교류 활동 지원

○ 세계 각국의 문화예술을 소개하는 '**세계문화의 집**' 조성('14년 시범운영)

□ 검토

수원시 공공도서관은 이미 '다문화' 관련 사업을 시행하고 있음. 이를 더욱 확대 발전시킬 것을 기대함.

10) 문화를 통한 국민행복을 실현을 위한 기반조성 사업 추진
(업무계획 38쪽)

□ 주요 내용

○ 국민의 삶의 질과 행복 수준을 개선하기 위하여 국민문화행복지수를 개발·적용('13년)

- 국민 개개인의 행복과 삶의 질을 최우선 판단기준으로 상정하여, 국민문화 행복 지수를 통해 관련 분야 정책평가 및 방향 제시

○ 정기적인 문화센서스를 실시하여('13년 기본계획 수립/14년 실시) 수요맞춤형 서비스를 제공

□ 검토

공공도서관 운영에 관한 평가는 단순히 도서대출 건수나 문화프로그램 개수로 하는 데에 그치는 것이 아니라, 더 나아가 국민문화행복지수의 일환으로 모든 도서관 관련 계량 지표를 평가하는 것이 필요함. 양적 평가와 함께 질적 평가가 기대됨.

IV. 수원시 공공도서관

현황과 과제

1. 수원시 도서관 기능 및 역할

표 1 수원시 도서관별 기능 및 역할

구 분	기능 및 역할	대상인구	규 모	도서관명
대 표 도서관	<ul style="list-style-type: none"> - 도서관운영 종합기획 - 도서관 건립 - 수원시도서관 업무관장 및 조정 - 자료정리 및 수서업무 총괄 - 도서관 프로그램 기획 및 배분 	수원시 전체	최소 4,950m ²	선경도서관
거 점 도서관	<ul style="list-style-type: none"> - 각 생활권내 중앙도서관 역할 - 도서관 관리 및 운영업무 - 각 생활권내 도서관 유지관리 	4 ~ 5만명	최소 660m ²	북수원도서관 (장안구) 서수원도서관 (권선구) 선경도서관 (팔달구) 영통도서관 (영통구)
작은 도서관 (어린이도서관 포함)	<ul style="list-style-type: none"> - 지역주민에게 가장 직접적으로 도서관 서비스 제공 - 대출 및 열람실 등 도서관 기본기능 제공 	약 5 ~ 6천명	최소 264m ²	

□ 수원시 도서관은 도서관사업소에 의한 직영체제임.

그런데 표1에 의하면 대표도서관인 선경도서관의 기능과 역할이 도서관 사업소의 역할과 중첩되어 있는 것으로 판단됨.

도서관사업소와의 관계를 고려한다면, 대표도서관인 선경도서관의 핵심적인 기능은 '보존서고 관리'를 통해 '자료정리 및 수서업무 총괄' 하는 기능으로 보임.

도서관사업소 사무소가 선경도서관 내에 있다고 해서 도서관사업소와 선경도서관이 동일한 조직이 되는 것은 아님.

□ 도서관사업소와 대표도서관의 관계를 분명히 할 필요가 있음.

□ 거점도서관의 하위체계로서 작은도서관(어린이도서관 포함)이 있는데, 그 규모로 보면 다른 지방자치단체의 작은도서관과는 비교가 안 될 정도로 큰 편임. 예를 들어 태장마루도서관은 거점도서관에 버금가는 규모임.

따라서 '작은도서관' 명칭을 '단위도서관' 또는 '커뮤니티 도서관' 등으로 바꿀 필요가 있음. 거점도서관의 고유의 역할을 명확히 규정할 필요가 있음

□ 자칫 '계층구조' 식의 도서관 조직은 수원시가 향후 20개 공공도서관 체제가 되면 '상명하복'의 경직된 관료구조로 '옥상옥'의 비효율적인 조직으로 될 가능성이 있음.

'도서대출'뿐만 아니라 '문화 및 평생학습 커뮤니티' 기능을 제대로 수행하고자 한다면, 대표도서관과 거점도서관이 스스로 단위도서관 역할을 하면서 동시에 다른 단위도서관을 지원하는 역할을 부여할 필요가 있음.

□ 전체적으로 기능과 역할을 보면, 여전히 도서 대출 및 열람실 기능을 '기본 기능'으로 하고 있고, 인력 부족으로 인해 '프로그램 기획' 기능은 전반적으로 약함.

□ '문화 및 평생학습 커뮤니티' 기능을 명시적으로 규정할 필요가 있으며, 동시에 단위도서관의 프로그램 기획 기능을 활성화 하면서 대표도서관은 이를 협의, 조정, 공유하는 역할을 하는 것이 필요함.

□ 수원시 도서관의 기능 및 역할을 규정하는 위의 표에서 대표도서관, 거점도서관, 작은도서관 등의 기능과 역할을 보다 구체적으로 규정하는 것이 필요함.

2. 기본 현황

- 수원시 인구 1,142,728명, 면적 121.09km²
- 도서관연면적 32,710m²(현재)->79,553m²(2017년)
- 도서관 사업소 중심(평생학습, 일자리, 교육지원 사업 등과 분리), 직영 중심 운영(정원105명), 1과 3관(16팀)
- 예산 25,850,407천원 (전년도16,047,094천원)

표 2 도서관사업소 조직: 1과 3관 16팀

관리과(6팀)	서수원도서관(3팀)	북수원도서관(3팀)	영통도서관(4팀)
·서무팀 ·기획팀 ·시설팀 ·전자정보팀 ·선경도서관팀 ·중앙도서관팀	·수서정리팀 ·열람봉사팀 ·지혜샘도서관팀	·수서정리팀 ·열람봉사팀 ·슬기샘도서관팀	·수서정리팀 ·열람봉사팀 ·태장마루도서관팀 ·바른샘도서관팀

□ 인원: 정규직 정원 105명, 비정규직 94명 총 199명으로 운영

표 3 수원시 도서관 인력 현황

(2013. 2. 20 현재, 단위: 명)

도서관명	정규직 총계	일 반 직										청경 무기계약	용역(비정규직) 총계	용역(비정규직)			총계
		소계	2급	4급	5급	6급	7급	8급	9급	기능직	경비			도서정리	청소		
총계	105	85		1	4	16	23	21	5	15	12	8	94	19	45	30	199
관리과	34	23		1	1	4	10	2		5	6	5					34
선경 도서관	6	6				1	1	3		1			11	청경6	5	6	17
중앙 도서관	6	6				1	1	3		1			11	5	4	2	17
서수원 도서관	9	8			1	2	2	2		1		1	15	5	6	4	24
지혜샘 도서관	5	5				1	1	1	1	1			6	-	4	2	11
북수원 도서관	9	9			1	2	3	1	1	1			15	5	6	4	24
슬기샘 도서관	5	5				1	1	1	1	1			7	-	5	2	12
영통 도서관	18	10			1	2	2	3	1	1	6	2	8	청경6	4	4	26
태장마루 도서관	8	8				1	1	4	1	1			14	4	6	4	22
바른샘 도서관	5	5				1	1	1		2			7	-	5	2	12

※ 야간 인턴: 자료실 야간연장 근무자, 직장체험: 청년 일자리(대학생)

표 4 직무 및 고용 형태별 인력 현황 1

구분	총계	도 서 관 본연사무 정규직 소계	관장	팀장	수서	서무	자료실	문화	시설	도서정리 (무기계약)	청경	경비용역	도서정리용역	청소 용역
9관 총계	105	85	3	12	9	3	18	9	8	8	12	19	45	30
관리과	23	(23)												
선경 도서관	15	6		1	1		3	1		3 (관리과)	6 (관리과)		5	6
중앙 도서관	8	6		1	1		2	1	1	2 (관리과)		5	4	2
서수원 도서관	9	8	1	2	1		2	1	1	1		5	6	4
지혜샘 도서관	5	5		1	1		1	1	1				4	2
북수원 도서관	9	9	1	2	1	1	2	1	1			5	6	4
슬기샘 도서관	5	5		1	1		1	1	1				5	2
영통 도서관	18	10	1	2	1	1	3	1	1	2	6		4	4
태장마루 도서관	8	8		1	1	1	3	1	1			4	6	4
바른샘 도서관	5	5		1	1		1	1	1				5	2

※ 9개 도서관의 본연의 사무(청소, 경비 및 관리과 인력 제외)를 수행하는 정규직은 총 70명임. (정규직 총 105명 중 관리과 23명, 청원경찰 12명 제외, 무기계약직 8명 포함, 선경도서관 시설인력은 관리과에 포함)

표 5 직무 및 고용 형태별 인력현황 2

도서관명	건축규모		인력 총계	직무별 분류				정규직			용역직(위탁)			법정 사서수
	대지 (㎡)	연면적 (㎡)		총괄 관리	열람	경비	청소	총괄 관리	열람서비스 (일반+무기)	청경	열람 서비스 (도서 정리)	경비	청소	
현재 9관 총계	47,499	35,874	199	23	115	31	30	23	70	12	45	19	30	384
관리과				23				23						
선경 도서관	11,830	8,312			14	6	6		9	6	5		6	92
중앙 도서관	3,438	2,712			12	5	2		8		4	5	2	49
서수원 도서관	2,634	4,587			15	5	4		9		6	5	4	43
지혜샘 도서관	4,107	2,447			9		2		5		4		2	26
복수원 도서관	4,530	4,480			15	5	4		9		6	5	4	43
슬기샘 도서관	5,100	2,565			10	0	2		5		5		2	27
영통 도서관	9,572	4,136			16	6	4		12	6	4		4	54
태장마루도서관	4,676	3,969			14	4	4		8		6	4	4	22
바른샘 도서관	1,612	2,666			10		2		5		5		2	28

※ 총 9개관의 열람 서비스(도서관 본연의 서비스 인력) 은 정규직 70명
(무기계약직 포함), 위탁용역직 45명, 도합 115명임

□ 수원 시 도서관 사업소 예산현황

표 6 수원 시 도서관 사업소 예산현황

(단위: 천원)

구 분 도서관별	예산 총액	정책사업비		행정운영경비		재무활동비	
		예산액	구성비	예산액	구성비	예산액	구성비
관리과	21,042,509	16,157,585	76.79	4,812,133	22.87	72,791	0.35
서수원도서관	1,386,427	1,251,141	90.24	135,286	9.76	0	0
북수원도서관	1,406,821	1,271,535	90.38	135,286	9.62	0	0
영통도서관	2,014,650	1,799,962	89.34	214,688	10.66	0	0
도서관사업 총계	25,850,407	20,480,223		5,297,393		72,791	

표 7 수원 도서관 사업소 통상 운영비

(단위: 천원)

구 분	2013년	2012년	증감
도서관 사업소 관리과	21,042,509	10,909,356	10,133,153
-공공도서관 확충	12,346,000	1,980,000	10,366,000
-장서 확충	1,376,297	1,357,357	18,940
-독서문화 평생교육	227,900	211,350	16,550
-도서관자료실운영	780,070	844,466	-64,396
-정보화사업	428,932	482,900	-53,968
-도서관 시설물 유지	998,386	1,578,751	-580,365
-인력운영비(관리과)	4,686,403	4,304,261	382,142
-기본경비(관리과)	125,730	125,050	680
관리과 운영비 소계 (선경, 중앙포함, 건축비 제외)	8,623,718	8,904,135	-280,417
서수원(지혜샘 포함)	1,386,427	1,556,964	-170,537
북수원(슬기샘포함)	1,406,821	1,570,739	-163,918
영통(태장,바른샘포함)	2,014,650	2,010,015	4,635
건축비 제외 통상운영비 총계	13,431,616	14,041,853	-610,237

표 8 수원시 도서관 사업소(관리과) 인력 운영비 현황

구분	2013년	2012년	1인평균('13년)
정직원보수(일반직 67, 기능직17명)	3,694,403	3,382,074	43,981
기타직보수(청경12명)	609,486	587,955	50,791
무기계약직(관리5, 서수원1, 영통2)	242,774	197,012	30,347
기본 경비(관리과)	139,740	137,220	
소계	4,686,403	4,304,261	

표 9 수원시 도서관 사업소 일반직, 기능직 인건비 현황

(일부 추정)

구 분	일반직						기능직			
	소장 (4급)	5급 (30호봉)	6급 (25호봉)	7급 (19호봉)	8급 (11호봉)	9급 (8호봉)	6급 (31호봉)	7급 (23호봉)	8급 (20호봉)	9급 (18호봉)
인원	1	3	14	22	17	10	2	4	5	6
월 급여	5,237,417	3,849,500	3,209,200	2,673,900	1,989,200	1,622,500	3,381,700	2,843,700	2,447,200	2,360,300
기본연봉(A)	62,849,000	46,194,000	38,510,400	32,086,800	23,870,400	19,470,000	40,580,400	34,124,400	29,366,400	28,323,600
기본연봉총합(84명)	62,849,000	138,582,000	539,145,600	705,909,600	405,796,800	194,700,000	81,160,800	136,497,600	146,832,000	169,941,600
정근수당(B)		3,849,500	3,209,200	2,673,900	1,989,200	1,622,500	3,381,700	2,843,700	2,447,200	2,360,300
정근수당합		11,548,500	44,928,800	58,825,800	33,816,400	16,225,000	6,763,400	11,374,800	12,236,000	14,161,800
평균연봉(A+B)	62,849,000	50,043,500	41,719,600	34,760,700	25,859,600	21,092,500	43,962,100	36,968,100	31,813,600	30,683,900
직급보조비(C)	4,800,000	3,000,000	1,860,000	1,680,000	1,260,000	1,260,000	1,260,000	1,260,000	1,260,000	1,260,000
제수당 평균(D)	10,751,250	10,751,250	10,751,250	10,751,250	10,751,250	10,751,250	10,751,250	10,751,250	10,751,250	10,751,250
평균연봉(A+B+C+D)	78,400,250	63,794,750	54,330,850	47,191,950	37,870,850	33,103,750	55,973,350	48,979,350	43,824,850	42,695,150

수당 항목	지급 총액	기타직 보수			
		구분	지급총액	인원	1인당 평균
○정액급식비(84명)	131,040,000				
○정근수당(추가)가산금 77명	75,600,000	청원경찰	609,486,000	12	50,790,500
○대우공무원수당 40명	56,120,000	무기계약직	242,774,000	8	30,346,750
○가족수당(배우자, 기타)	61,287,000				
○자녀학비보조수당	24,015,000				
○위험근무수당(을종)	2,880,000				
○특수업무수당(사서수당47명분 등)	15,120,000				
○시간외근무수당	194,937,000				
○명절휴가비(84명)	251,857,000				
○연가보상비(84명)	90,249,000				
제수당 총합	903,105,000				
1인 평균	10,751,250				

표 10 수원 도서관 사업소 도서 정리 용역비 지출 현황

구 분 조직별	총원	책정 인건비(원)	1인 평균(원)
선경5, 중앙4, 서호2	11	315,000,000	28,636,364
서수원6, 지혜샘4	10	308,348,000	30,834,800
복수원6, 슬기샘5	11	326,896,000	29,717,818
영통4, 태장6, 바른샘5	15	448,000,000	29,866,667
총 계	47	1,398,244,000	29,749,872

표 11 수원 각 도서관별 비용 현황 1

구 분	선경	중앙	서수원	지혜샘	복수원	슬기샘	영통	태장	바른샘
도서관 전체 예산: 21,042,509천원			1,386,427		1,406,821		2,014,650		
도서관 운영(공공도서관 운영)			1,251,141		1,271,535		1,799,962		
장서 확충(소계)	1,376,297		64,853		70,403		99,280		
자료구입(분권)-9개관 전체	1,284,000								
정기간행물 구독	18,540	15,300	16,200	5,040	16,200	5,040	16,200	14,400	5,040
협(학)회비	7,480	800	1,200		1,600		1,800		
도서정리용품	19,000	10,577	26,500	9,513	26,500	9,513	22,940	27,000	10,100
독서문화평생교육(문화 프로그램)	227,900		64,520		74,300		107,500		
독서문화행사강사수당	31,500	15,200	34,000	13,700	29,800	14,000	13,000	13,800	16,600
행사운영비(현수막, 포스터, 홍보물)			16,820		28,200		60,500		
친환경 운송수단 교육의 장	4,000								
인문학중심도시홍보	10,000								
독서문화행사 운영	6,000	4,600							
도서관 홍보(대민활동비, 도서관문집 등)	77,900								
도서관 정보화시스템 유지관리	428,932								

표 12 수원 각 도서관별 비용 현황 2

구 분	선경	중앙	서수원	지혜샘	복수원	슬기샘	영통	태장	바른샘
도서관자료실운영	780,070		400,048		405,906		550,580		
도서정리용역(총47명)	315,000		308,348		326,896		448,000		
##도서정리용역 선경5, 중앙4, 서호2/ 서수원6, 지혜샘4/복수원6, 슬기샘5/영통4, 태장6, 바른샘5									
자료실 운영 및 소모품(도서보수, 사인등)	15,200	7,110	22,400		20,720		37,250		
도서관환경개선	15,000								
자산취득비(서가,dvd 등)	7,000	5,400	16,100	18,400	6,700	15,870	24210(3곳)		
공공운영비- 환경에너지(지혜샘), 과학탐구(슬기샘), 멀티미디어(바른샘)				12,000		15,000			10,000
연장개관 인건비(기간제 보수=120만원*22*12개월)	316,800								
연장개관 운영비	84,000								
자원봉사자 운영(2만원*7명*2일*52주)	14,560		22,800		20,720		31,120		
도서관 시설물 유지	998,386		721,720		720,926		1,042,602		
청사 청소관리(선경6, 중앙2, 서호1)	288,000		232,700		230,927		380,000		
청사 경비용역		160,000	131,320		167,335			155,000	
공공요금 및 제세	227,089		153,200		160,000		229,941		
전기안전관리 등	55,257		41,500		42,732		73,059		
관용차량 유지관리	7,000		5,000		4,000		5,500		
청사시설 유지관리	93,000		40,000		36,000		60,000		
시간외 근무수당			83,891		83,891		132,798		
기본경비(사무관리, 여비, 업무추진비 등)	125,730		51,395		51,395		81,890		

□ 시설 현황

표 13 시설 현황

도서관명	위 치	대지면적 (㎡)	건축규모(㎡)		준공	개관
			연면적	층수		
계	9 개소	47,499	35,874			
선 경 도서관	팔달구 신흥로23번길 68	11,830	8,312	지하1, 지상3층	95. 1.14	95. 4.27
중 앙 도서관	팔달구 팔달산로 318	3,438	2,712	지하1, 지상2층	80. 7.24	80. 7. 2
서수원도서관	권선구 탑동로57번길 35	2,634	4,587	지하1, 지상3층	05.11.25	06. 3. 8
지혜샘도서관	권선구 동탄원천로 818	4,107	2,447	지하1, 지상3층	05. 8. 3	05.11.24
북수원도서관	장안구 만석로 65	4,530	4,480	지하1, 지상3층	05.12. 2	06. 3. 9
슬기샘도서관	장안구 송정로 9	5,100	2,565	지하1, 지상3층	05. 7. 1	05.11.21
영 통 도서관	영통구 청명로 151	9,572	4,136	지하1, 지상3층	99. 3.25	99. 7.21
태장마루도서관	영통구 태장로 46	4,676	3,969	지하1, 지상4층	11.6.10	11. 8.25
바른샘도서관	영통구 매봉로 10	1,612	2,666	지하1, 지상3층	05. 7. 7	05.11.22

□ 기본 현황 분석

- 수원시 도서관의 조직은 '1과 3관 16팀'으로 되어 있음. 도서관 조직으로는 특이한 구조임. '1과'는 '관리과' '3관'은 '서수원도서관, 북수원도서관, 영통도서관'을 말하는 것임.

'16팀'은 관리과의 '서무팀, 기획팀, 시설팀, 전자정보팀', '선경도서관팀, 중앙도서관팀' 등의 6개 팀과, '3관'의 '수서정리팀, 열람봉사팀' 등의 6개 팀, '태장마루 도서관팀', '지혜샘도서관팀, 슬기샘도서관팀, 바른샘도서관팀' 등의 4개팀을 말하는 것임.

이러한 조직체계는 '직무' 중심의 조직이라기보다는 '직급' 중심의 조직임. 즉5급 관장, 6급 팀장 원칙이 관통하고 있음.

- 도서관의 조직을 보면 '수서정리팀, 열람봉사팀'이 있는 바, 이는 '도서대출 및 열람'만을 기본 기능으로 보는 관점에 의한 조직 구성임.

수원시 도서관이 '지식정보' 중심의 전통적인 기능을 넘어서 '문화 및 평생학습 커뮤니티' 중심의 확장적·발전적 기능을 수행하고자 한다면, 팀 명칭부터 바꾸어야 함. '수서정리팀', '열람봉사팀'이라는 명칭은 전통적인 기능에 국한된 명칭으로 보임.

- 현재 수원시 도서관 (열람)서비스 인력(정규직+ 용역직)은 전반적으로 부족함.

연면적, 이용자수, 대출 도서수 등 어떤 기준을 적용해도 적음. 특히 교육청 관할 도서관과 비교하면 인력 부족 현상이 두드러짐.

- 대면 서비스 인력 전반의 부족과 용역직 과다 사용으로 인해 서비스 질(각종 동아리 조직/지원 서비스, 지역사회와 적극적 소통 등)도 떨어짐.

도서관 규모도 크고, 시험 기간에는 공부방 용도로 사용하는 사람들이 많아, 청소, 경비(질서=정숙 유지) 인력이 상대적으로 많이 필요로 함.

- 대표도서관인 선경도서관이 팀장에 의해 운영된다는 것은 기형적임

- 현재 용역직 관리 방식은 정치사회적 논란의 소지가 있음.

인력은 그 자리에서 5~6년씩 근무하지만, 매년 파견 업체는 바뀌고, 지급하는 용역비(대략 1인당 3천만원) 에 비해 실제로 당사자에게 지급되는 금액은 적음.

이는 박근혜정부 및 민주당의 공공기관의 상시 지속업무 수행 비정규직 정책과도 정면 충돌함.

- 비정규직이나 위탁용역 등의 문제는 향후 20개 도서관체제로 갈 경우를 대비하여 전향적으로 고민해야 할 문제임.

'부분위탁'을 할 경우에 '전문성'과 '활동성'을 가진 '사회적 기업'이나 '협동조합', '시민단체' 등을 적극 고려해야 함.

이러한 사회적 기업이나 협동조합 등이 없을 경우 도서관사업소 등이 주도하여 이를 인큐베이팅 하는 것도 하나의 방안임.

비정규직의 정규직화의 과제는, 사회적인 요구도 그러하고 박근혜 정부의 정책도 그러하기 때문에 이를 적극적으로 고려하는 것이 좋을 듯함.

참고 1 비정규직 차별해소 및 근로자 생활보장

- '박근혜 정부 인수위 140대 제안' 에서-

가. 과제개요

- 비정규직에 대한 불합리한 차별과 고용불안 해소 및 사회안전망확충 등을 통한 비정규직의 근로조건 보호

나. 주요 추진계획

(정규직 전환 및 차별 해소) 공공기관의 상시·지속적 업무를 수행하는 비정규직의 정규직 전환 등 고용 개선 추진

(사내하도급 근로자 보호) 「사내하도급 근로자 보호법*」제정 추진 및 불법과건 판정(결)을 받은 사업장에 대해 특별근로감독 실시

□ 도서관 연면적 및 장서수와 연동된 법정 사서수는 384명(연면적 기준으로는 123명)이나 실제 사서수는 47명임. 하지만 수원시 도서관의 문제는 사서수의 문제 (과소 사서 및 도서관 고위직의 일반직 공무원)는 아님.

참고 2 도서관 및 독서진흥법 시행령

제4조 (사서직원등의 배치기준) ① 법 제6조제1항의 규정에 의한 도서관에의 사서직원의 배치기준은 별표2와 같다. 다만, 대학도서관 및 학교도서관에 두어야 할 사서직원·사서교사 또는 실기교사(사서)(이하 "사서직원등"이라 한다) 및 병영도서관에 두어야 할 사서직원의 배치기준은 따로 대통령령으로 정한다.

<개정 2003.11.27>

②법 제6조제4항의 규정에 의하여 문고는 그 시설 및 자료의 규모에 따라 적정한 수의 사서직원 또는 사회교육전문요원등을 둘 수 있다.

참고 3 도서관의 사서 배치 기준

<p>[별표 2] <개정 2012.8.13> 도서관의 사서 배치 기준(제4조제1항 관련)</p>	
구분	배치기준
공공도서관(사립 공공도서관 및 법 제2조제4호 각 목에 해당하는 도서관은 제외한다)	도서관 건물면적이 330제곱미터 이하인 경우에는 사서 3명을 두되, 면적이 330제곱미터 이상인 경우에는 그 초과하는 330제곱미터마다 사서 1명을 더 두며, 장서가 6천 권 이상인 경우에는 그 초과하는 6천 권마다 사서 1명을 더 둔다.
작은도서관	공립 작은도서관에는 사서를 1명 이상 둘 수 있다.
장애인도서관	시각장애인을 대상으로 하는 장애인도서관에는 사서를 1명 이상 둔다.
전문도서관	공중을 대상으로 하는 전문도서관의 사서 배치 기준은 공공도서관에 관한 기준을 준용한다.

3. 주요 이용시설 현황(도서관별)

○ 선경도서관

표 14 선경도서관 현황

실 별		실수	면적(m ²)	좌석수	위치	비 고
합 계				1,322		
일 반 열 램 실		4	1,272	584	3층	
자 료 실	문헌정보자료실	1	955	110	2층	
	참고자료실	1	327	35	2층	
	향토자료실	1	130	4	1층	
	어린이자료실	1	390	120	1층	
	디지털자료실	1	330	79	3층	
	정기간행물실	1	198	40	1층	
행 사 실	강의실	1	86	40	1층	
	강 당	1	310	150	1층	
부대 시설	휴 게 실	3	254	100	3층	
	독서토론실	1	109	50	2층	
	북카페	1	64	10	1층	
	복 사 실	1	13	-	1, 2층	

○ 서수원도서관

표 15 서수원도서관 현황

실 별		실수	면적(m ²)	좌석수	위치	비 고
합 계				800		
일 반 열 램 실		2	519	290	3층	
자 료 실	종합자료실	1	611	105	2층	
	디지털 자료실	1	452	60	2층	
	어린이자료실	1	300	70	지하1층	
행 사 실	강 의 실	1	158	60	1층	
	강 당	1	224	110	1층	
부대 시설	쉼 터	4	-	23	지하1,1층, 3층	
	휴 게 실	2	79	52	지하1층	
	북카페(참고운)	1	44.8	30	2층	205권(교양도서)

○ 복수원도서관

표 16 복수원도서관 현황

실 별		실수	면적(m ²)	좌석수	위치	비 고
합 계				809		
일반열람실		2	768	366	3층	
자 료 실	어린이자료실	1	383	85	1층	
	문헌정보자료실	1	768	116	2층	
	디지털자료실	1	179	50	2층	
행 사 실	강 당	1	145	80	1층	
부대 시설	전 시 실	1	60	-	1층	
	휴 게 실	2	112	54	1,3층	
	북 카 페(채움)	1	60	36	2층	
	노트북석	1	62	22	3층	

○ 영통도서관

표 17 영통도서관 현황

실 별		실수	면적(m ²)	좌석수	위치	비 고
합 계				836		
일반열람실		1	515	346	3층	
자 료 실	어린이자료실	1	337	72	1층	
	종합자료실	1	442	71	2층	
	다문화자료실	1	119	22	2층	
	디지털자료실	1	142	53	2층	
행 사 실	세미나실	1	72	40	1층	별관
	회 의 실	1	52	16	1층	별관
	강 당	1	208	134	지하	별관
부대 시설	북 카 페(혜움)	1	32	20	1층	
	휴 게 실	1	128	62	3층	
	복 사 실	1	10	-	2층	

○ 중앙도서관

표 18 중앙도서관 현황

실 별		실수	면적(m ²)	좌석수	위치	비 고
합 계				484		
일반열람실	제1열람실	1	252	174	2층	
	제2열람실	1	126	62	2층	
자료실	어린이자료실	1	134	46	1층	
	종합자료실	1	818	58	1층	
	디지털자료실	1	196	53	2층	전체좌석수
행사실	강 의 실	1	98	40	2층	
부대 시설	복 사 실	1	14	-	1층	
	야외 북카페 (중앙등지)	1	49	23	1층	
	휴 게 실	1	49	28	2층	

○ 지혜샘도서관

표 19 지혜샘도서관 현황

실 별		실수	면적(m ²)	좌석수	위치	비 고
합 계				516		
자 료 실	응달샘(유아자료실)	1	321	170	1층	
	두레샘(초등자료실)	1	343	120	2층	
	환 경 에 너 지 관	1	151	-	3층	
	중 학 생 자 료 실	1	245	80	3층	
행 사 실	어 울 립 터 (강당)	1	151	80	2층	
	지 혜 터 (강의실)	1	98	50	3층	
부대 시설	지혜서정(북카페)	1	32	16	1층(실외)	

○ 바른샘도서관

표 20 바른샘도서관 현황

실 별		실수	면적(m ²)	좌석수	위치	비 고
합 계				544		
자 료 실	옹달샘(유아자료실)	1	462	160	2층	
	두레샘(초등자료실)	1	469	91	"	
	멀티미디어세상	1	168	50	"	
	중학생자료실	1	267	91	3층	
행 사 실	어울림터(강당)	1	168	64	2층	
	독 서 토 론 실	1	40	24	2층	
	강 의 실	1	90	30	3층	
부대 시설	야외독서실(북카페)	1	95.25	34	1층	

○ 슬기샘도서관

표 21 슬기샘도서관 현황

실 별		실수	면적(m ²)	좌석수	위치	비 고
합 계				471		
자 료 실	옹달샘(유아자료실)	1	690	142	1층	
	두레샘(초등자료실)	1	455	100	2층	
	달나라별나라	1	165	34	3층	동시관람인원
	중학생자료실	1	307	51	3층	
행 사 실	어 울 림 터	1	168	60	2층	
	꿈 키 움 터	1	36	32	3층	
부대 시설	휴 게 실	1	6.8	12	2층	
	북 카 페 (책향기꽃향기)	1	67	40	2층	

○ 태장마루도서관

표 22 태장마루도서관 현황

실 별		실수	면적(m ²)	좌석수	위치	비 고
합 계				822		
일반열람실		1	366.01	269	3층	
자료실	어린이자료실	1	426.64	78	1층	
	문헌정보자료실	1	691.76	161	2층	
	디지털자료실	1	203.55	50	3층	
행사실	강 당	1	228.38	150	지하1층	
	세 미 나 실	1	88.54	40	지하1층	
부대시설	독서토론실	1	21.78	10	2층	
	휴 게 실	1	31.43	24	3층	
	북 카 페	1	30.26	10	1층	
	휴게코너(로비)	1		30	3층	

□ 주요 이용시설 현황(도서관 별) 분석

수원시 관할 공공도서관은 총 9개가 인데, 각 도서관은 크게 일반열람실, 자료실, 행사실, 부대시설 등 4개 부분으로 공간 구획이 되어 있음.

일반열람실은 어린이도서관인 지혜샘도서관, 바른샘도서관, 슬기샘도서관 등의 경우엔 없음.

자료실은, 어린이도서관 외의 도서관의 경우에 어린이자료실, 종합자료실 / 문헌 정보 자료실, 디지털자료실 등 3개 부분으로 구획이 되어 있음.

선경도서관은 그 외에 참고자료실, 향토자료실, 정기간행물자료실 등 특별자료실이 있으며, 영통도서관의 경우엔 다문화자료실이 있는 것이 특징적임.

어린이도서관의 자료실은, 크게 유아자료실, 초등자료실, 중학생자료실, 특별실 등 4개 공간으로 구획되어 있음.

행사실은 각 도서관의 규모에 따라 그 구성은 다른데, 강당, 세미나실, 강의실, 회의실, 독서토론실 등의 명칭으로 1~3개의 공간으로 구획되어 있음.

표 23 - 9개 도서관 자료실 및 인력배치 현황

도서관명	건축규모		개관일	총자료수	자료실 총면적	자료실수	자료실 구획	인력 배치
	연면적 (㎡)							
총계	35,874				12,576	34		
관리과								전자정보4, 기획팀6(차량관리 등), 서무팀7
선경 도서관	8,312	95. 4.27	422,820	2,330	6	문헌/참고/향토/어린/디지털/정간+보존	(문헌+정간+어린)1(1543㎡), 어린+정간1	
중앙 도서관	2,712	80. 7. 2	242,182	1,148	3	어린134㎡/종합818㎡/디지털	어린+종합, 디지털+문화, 문화, 수서, 시설, 상호대차	
서수원 도서관	4,587	06. 3. 8	181,599	1,363	3	종합/디지털/어린	어린, 종합(2팀장체계)	
지혜샘 도서관	2,447	05.11.24	117,930	1,060	4	유아/초등/환경에너지/중학생	자료실합1, 수서, 문화 (홍보/서무), 시설	
북수원 도서관	4,480	06. 3. 9	175,462	1,330	3	어린/문헌/디지털	문헌+디지털, 따로 볼 것(2팀장)	
슬기샘 도서관	2,565	05.11.21	119,137	1,617	4	유아/초등/달별나라/중학생	자료실합1, 수서, 문화, 시설	
영통 도서관	4,136	99. 7.21	248,630	1,040	4	어린/종합/디지털/다문화	어린, 종합+디지털2 등(2팀장체계)	
태장마루 도서관	3,969	11. 8.25	59,036	1,322	3	어린/문헌/디지털	각 자료실당1, 수서, 문화, 시설	
바른샘 도서관	2,666	05.11.22	115,513	1,366	4	유아/초등/멀티미/중학생	자료실합1, 수서, 문화, 시설	

- 전체적으로 어린이도서관을 제외하면 일반열람실의 비중이 크다는 점을 알 수 있음. 이는 다른 지방자치단체의 공공도서관과 유사함.
- 자료실의 경우, 아직 각 도서관의 '특성화'가 명칭에 드러나 있지 않음.
- 어린이도서관의 '중학생자료실'의 경우엔 명칭 조정이 필요함.

- 어린이도서관이라 할지라도 규모에 따라서는 이용시간과 이용자료의 제약을 받겠지만 성인들을 위한 공간 구획이 필요함.
- 행사실은 주로 강당과 세미나실(강의실, 회의실), 2개의 공간으로 구성되어 있는 바, 독서토론실이나 동아리 모임방 등을 활성화시킬 필요가 있음.
- 부대시설에서도 '북카페'의 경우에도 좀 더 넓은 공간을 확보하여 모임 공간으로 활용하는 것이 필요함.
- 휴게실 공간 역시 전체적으로 공간 조정을 할 경우에 북카페와 통합하는 것이 필요함.
- 결국 각 도서관의 1층 공간에는 어린이(유아)자료실과 북카페를 배치하는 것이 필요함.

※ 새로운 도서관을 건립할 때에도 건물의 공간 구획을 고민해야겠지만, 동시에 기존 도서관의 경우에도 새로운 '문화 및 평생학습 커뮤니티' 중심의 발전적 기능을 다할 수 있도록 부분적인 공간 재구성이 필요함.

4. 장서보유현황

□ 도서현황

표 24 도서현황

(2013. 1. 31 현재, 단위: 권)

구 분		계	일반도서	어린이도서	비도서
합 계		1,682,309	956,450	644,115	81,744
관리과	소 계	665,002	476,282	138,767	49,953
	선경도서관	422,820	297,325	86,757	38,738
	중앙도서관	242,182	178,957	52,010	11,215
서수원 도서관	소 계	299,529	129,950	159,632	9,947
	서 수 원	181,599	114,598	60,152	6,849
	지혜샘도서관	117,930	15,352	99,480	3,098
북수원 도서관	소 계	294,599	132,272	152,993	9,334
	북 수 원	175,462	117,256	51,956	6,250
	슬기샘도서관	119,137	15,016	101,037	3,084
영통 도서관	소 계	423,179	217,946	192,723	12,510
	영 통	248,630	164,518	74,585	9,527
	태장마루도서관	59,036	39,325	19,711	
	바른샘도서관	115,513	14,103	98,427	2,983

□ 도서 현황 분석

선경도서관이 대표도서관으로서 '보존서고'를 갖추고, 상호대차, 서비스포인트 등 '도서관 통합시스템'을 구축하게 되면, 각 도서관의 일반도서는 상당 부분이 보존서고로 집중되고 각 도서관은 새로운 공간을 확보하게 됨.

어린이도서관을 제외한 각 도서관은 이렇게 확보된 공간에 대한 계획이 있을 것인데, 이 계획을 수립함에 있어서 앞서 언급한 공간 재구성의 문제를 고려하도록 해야 함.

5. 공공도서관 확충(2012년~2017년)

○ 1단계: 8개 관 (2015년까지)

표 25 1단계 도서관 확충

구분	도서관명 (지역명)	위치	건축규모		사업비 (백만원)	추진일정	추진 주체
			부지면적 (m ²)	연면적 (m ²)			
자체 건립	조원	장안구 조원동	3,460	2,692	6,920	2011~2014 '13. 1 착공	시설 공사과
자체 건립	천천	장안구 천천동	7,961	3,672	9,702	2011~2014 '13.10	도서관 사업소
자체 건립	세류	권선구 세류동	5,653	3,672	9,702	2011~2014 '13. 9 착공	도서관 사업소
자체 건립	우만	팔달구 우만동	6,972	3,672	9,680	2011~2014 '13. 6 착공	도서관 사업소
기부 채납	호매실 도서관	호매실 지구	3,344	4,907	10,700	2012~2014 '13. 8 착공	내공사
기부 채납	권 선 도서관	권선동 225-6	2,380	2,500	6,000	2011~2014 '13.12	현대산업 개 발
기부 채납	광 교 도서관	영통구 이의동	3,057	9,828	20,800	2011~2014 '13. 3 착공	경 기 도 시
기부 채납	광 교 푸른숲	영통구 하 동	20,000	6,400	20,500	2012~2015 '14. 7 착공	경 기 도 시

○ 2단계: 3개관(2017년까지)

표 26 2단계 도서관 확충

구분	도서관명 (지역명)	위치	건축규모		사업비 (백만원)	추진일정	추진 주체
			부지면적 (㎡)	건물면적 (㎡)			
자체 건립	화서	화서동	5,312	3,670	9,800	2014 ~ 2015	도서관 사업소
자체 건립	매탄	영통구 관 내	20,000	3,670	9,800	2014 ~ 2016	도서관 사업소
미정	고색	미정	미정	3,670(추정)	미정	2015 ~ 2017	도서관 사업소

□ 공공도서관 확충 계획 분석

전체적으로 새로 건립될 각 도서관의 규모가 대부분 중규모 이상임.

따라서 대부분 복합적인 도서관으로서 기능을 할 것으로 예상함.

공공도서관이 '도시의 섬'이 아니라 '지식문화공원'으로서 '문화 및 평생학습 커뮤니티' 중심의 기능을 다하려면, 건물 자체의 디자인도 이러한 기능에 합당하게 해야 하지만 동시에 도서관 공간 전체의 조경도 공원형으로 조성하는 것이 추세임.

수원은 수원의 역사성을 살려 '서원형' 도서관 등 다양한 건물양식을 검토할 필요가 있음. 건물 양식이나 최소한 레이아웃이라도 주민참여를 통해 디자인 해 봄직함.

뿐만 아니라 공공도서관으로 가는 길은 수원시 전체의 도시 디자인과 연계하여 산책로 또는 조깅로로 꾸며지는 것도 생각해 봄직함.

V. 타지자체 공공도서관 운영체제 및 주요 사례

1. 공공도서관 운영체제

1) 지방자치단체 직영체제

□ 도서관 단독 관리운영 체제

- 도서관사업소 체제

경기도 수원시 도서관사업소, 경기도 성남시(정보문화센터), 경상남도 김해시, 인천광역시 남동구(지식정보센터), 경기도 부천시(교육정보센터) 등.

그림 1 경상남도 김해시 도서관 관리운영체제



그림 2 인천광역시 남동구 도서관 관리운영체제



※ 특이사항: 2013.2.28 설립. 지식정보센터 산하에 박물관, 역사관도 편제(이전 문화체육과 도서관팀으로 존재) 지식정보센터에는 5급1명, 6급 1명, 전임사서 소래2명, 서창4명 뿐임. 기간제 및 시간제 계약직 21명(전임사서 1명뿐) 사용.

그림 3 부천시 도서관 관리운영체제



그림 4 성남시 도서관 관리 운영체계

■ 시기구 조직도



■ 사업소

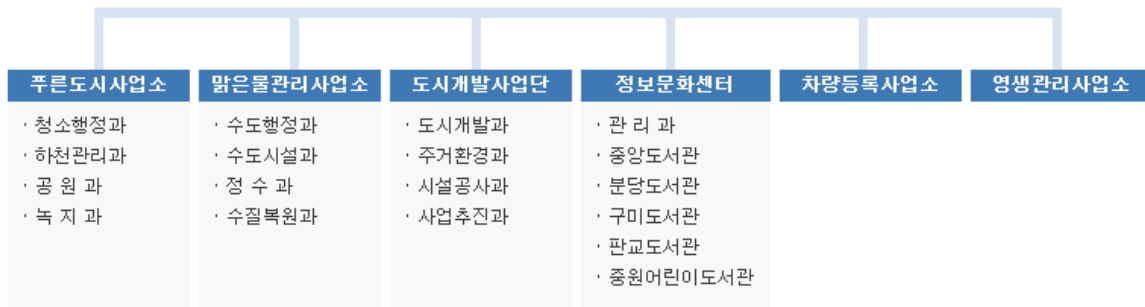


표 27 성남 중앙도서관 조직 및 업무

부서	직위	담당업무
중앙 도서관	중앙도서관장	중앙도서관 업무총괄
수서정리팀	수서정리팀장	수서정리팀 업무총괄
	주무관	기획, 예산, 회계 등
	주무관	도서수서(희망도서, 정기도서, 전자도서), 기증도서관리
	주무관	문서사송, 상호대차
	주무관	서무, 물품, 기록물관리
	주무관	어린이실 운영 및 상호대차 관리
정보봉사팀	정보봉사팀장	정보봉사팀 총괄
	주무관	문화교실, 독서치료프로그램 등 운영
	주무관	문화행사, 도서관주간, 독서의 달 행사, 독서교실, 컴퓨터교실 등
	주무관	도서관 전산시스템 관리, 도서관 홈페이지 관리, 중앙도서관 전자정보실 운영
	주무관	제1문헌정보실 운영, 도서대출회원관리 및 회원증발급
	주무관	자료 DB 구축, 연속간행물 관련 업무
	담당자	제2문헌정보실운영

표 28 분당 도서관 조직 및 업무

부서	직위	담당업무
분 당 도서관	분당도서관장	분당도서관 업무총괄
수 서 정리팀	수서정리팀장	수서정리총괄
	주무관	기획, 예산, 회계 등
	주무관	시설물(건축, 전기, 조경)유지관리, 대관
	주무관	수서/도서DB구축/연속간행물/ 기증도서/DB구축기간제
	주무관	기계시설물유지관리
	주무관	차량관리
	주무관	과서무.지출 .주차장관리. 및 기록물관리
	담당자	종합안내
	담당자	도서관 출입관리 및 시설관리
	담당자	도서관 출입관리 및 시설관리
	담당자	민원안내
정 보 봉사팀	정보봉사팀장	정보봉사팀 업무총괄
	주무관	문화교실 운영, 인력관리
	주무관	분당도서관 서버 및 홈페이지 관리, 네트워크 운영 및 관리, 전자정보실 운영
	주무관	문헌정보실 및 어린이실 운영
	주무관	도서관 주간, 독서의 달, 독서교실, 방학특강

※ 중앙도서관: 1관장-2팀장-정규직 총원 14명, 분당도서관: 1관장-2팀장-정규직 총원 17명

그림 5 직영체제 성남 VS 수원 도서관 운영 인력 및 업무 비교

직영체제 성남 vs 수원 도서관 운영 인력 및 업무 비교

서수원도서관		북수원도서관		바른샘도서관(어린이)	
서수원도서관장	서수원도서관 운영 업무총괄	북수원도서관장	북수원도서관 업무총괄	도서관장(팀장)	업무총괄
수서정리팀장	수서정리팀 업무총괄	수서정리팀장	수서정리팀 업무 총괄	주무관	문화행사 운영
주무관	서무, 회계, 예산	주무관	서무 회계업무	주무관	자료실 운영
주무관	수서 정리 담당	주무관	인력(경비, 청소), 시설물관리	주무관	전기, 통신, 승강기 등 시설물 유지관리
주무관	시설물 유지관리(전기)	주무관	수서정리업무	주무관	자료 수서정리 업무
열람봉사팀장	열람봉사팀 업무 총괄	열람봉사팀장	열람봉사팀 업무총괄		
주무관	독서문화프로그램 운영	주무관	문화행사 운영		
주무관	종합자료실운영, 인력관리	주무관	문헌정보자료실· 디지털 자료실 운영		
주무관	어린이자료실 운영	주무관			



성남 중원 어린이 도서관 조직 및 업무

부서	직위	담당업무
중원어린이도서관	도서관장	중원어린이도서관 업무총괄
수서정리팀	수서정리팀장	중원어린이도서관수서정리팀업무총괄
	주무관	중원어린이도서관 수서, 목록
	주무관	주요업무 예산, 회계, 성과관리
	주무관	62우3048
	주무관	중원어린이도서관 관리
	주무관	서무, 기록물, 물품, 청소용역, 부설주차장
	담당자	
정보봉사팀	정보봉사팀장	정보봉사 업무 총괄
	주무관	문화교실, 도서관, 독서의달, 방학특강, 방학교실, 기간제인력담당
	주무관	중원 어린이도서관 전산시스템 관리
	주무관	교마책동산, 어린이책동산 운영
	주무관	우주체험관 운영

- 평생학습(교육) 센터/과에 편재(운영) 체제
 - 경기도 시흥시(평생교육원>중앙도서관),
 - 전라남도 순천시(평생학습문화센터> 도서관운영과)
 - 인천광역시 남구(자치행정국>평생학습과>도서관 기획팀/도서관운영팀)

그림 6 전라남도 순천시 도서관 관리운영체제

대표	행정지원국	경제환경국	민원복지국
도시건설국	농업기술센터	보건소	맑은물관리센터
평생학습문화센터	국제정원박람회지원단	의회사무국	사업소

▶ 평생학습문화센터

평생학습과	문화예술과	스포츠산업과	도서관운영과
<ul style="list-style-type: none"> · 평생학습기획 · 평생학습운영 · 교육지원 · 청소년 · 청사관리 · 여성문화회관 · 청소년수련관 	<ul style="list-style-type: none"> · 문화예술 · 문화재 · 박물관 	<ul style="list-style-type: none"> · 체육지원 · 스포츠마케팅 · 체육시설 	<ul style="list-style-type: none"> · 운영지원 · 시립도서관 · 중앙관 · 연향관 · 기적의도서관 · 조례호수도서관 · 작은도서관

그림 7 경기도 시흥시 도서관 관리운영체제

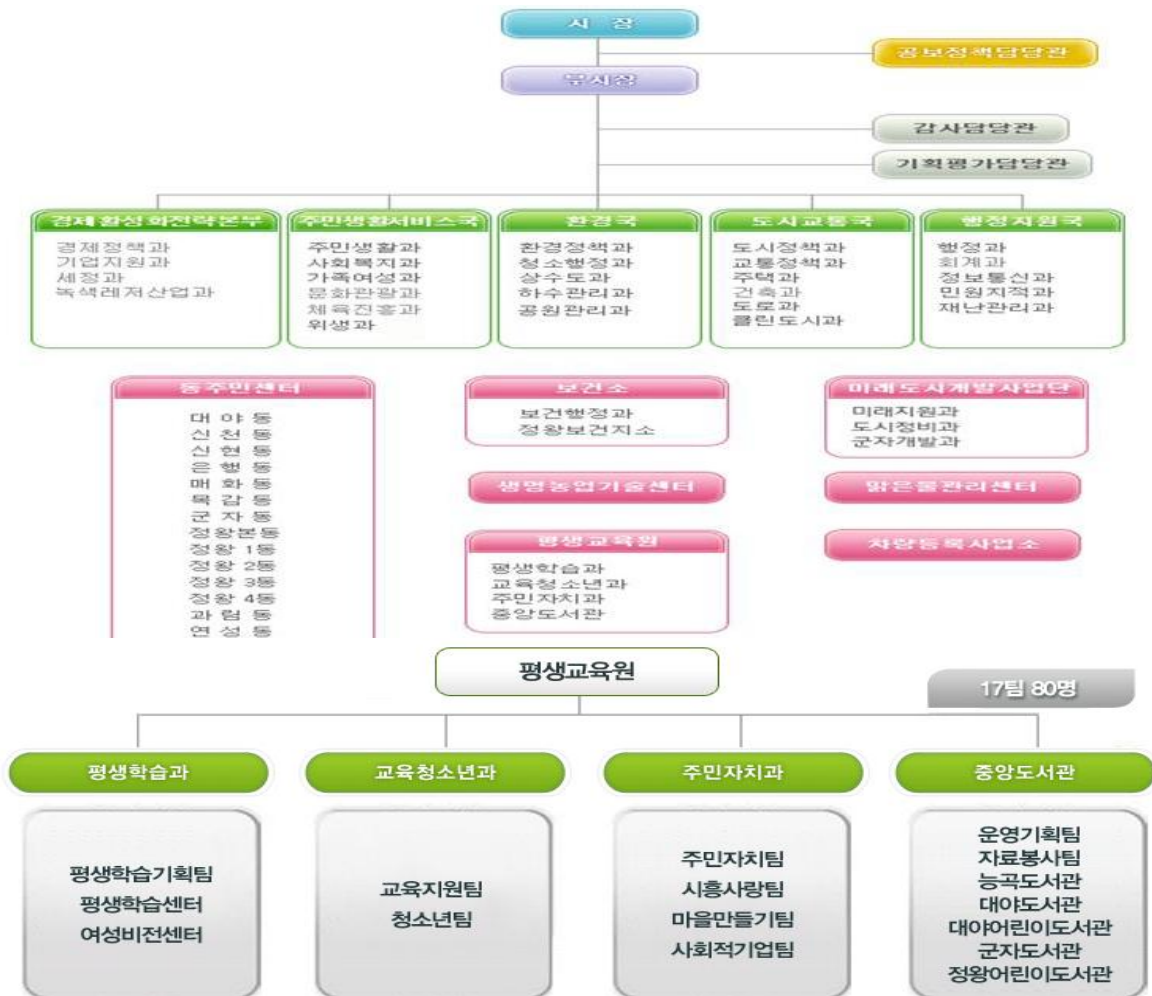


그림 8 인천광역시 남구 도서관 관리운영체제



2) 재단(시설관리공단 또는 문화재단) 위탁 체제

□ 단일 재단 위탁

서울 관악구(관악문화관도서관), 화성시(시설관리공단->문화재단),

그림 9 서울특별시 관악구 도서관 관리운영체제



그림 10 경기도 화성시 도서관 관리운영체제



-2001년 화성시 시설관리공단인 '화성시립남양도서관' 등 2개 도서관 수탁, 운영. 2012년 3월까지 시립도서관 8개, 작은 도서관 2개 등 총 10개 도서관을 화성도시공사(2011년 7월 시설관리공단과 합병)가 수탁, 운영. 2011.11월 행안부 시정 권고->시립도서관을 직영으로 전환 또는 시가 직접 민간 위탁 요구 (수탁 사업 범위 조정 포함 무수익 시설의 수탁비 등 감소 대책)

참고 4 화성시 도서관 운영 주체의 변화 과정의 난항

- 2011.11월 행안부 권고-> 화성시 문화재단으로 위수탁 주체 변경 시도.
2012.3.13 60여명의 사서들, 시립도서관 위수탁 변경 반대 집회.
- 반대 논리; “민간위탁의 3대 요소인 전문성, 효율성, 경제성이 매우 부족하고 현 공사(구 공단)가 10여년의 노하우가 있는 반면 문화재단은 2009년부터 문화스포츠센터운영 및 공연 중심의 사업을 수행했을 뿐, 도서관 운영에 대한 전문 인력 및 노하우가 전무”
- 김상일 화성도시공사 제1노동조합 위원장 “도서관은 문화사업이 아니라 교육사업이다. 목적이 맞지 않을뿐더러 전문성도, 교육컨텐츠도 없다. 또한 민간이 운영한다는 것은 시고유의 업무인 공공성이 훼손 된다. 이는 장기적으로 시민들에게 피해”
- 화성시청 관계자 “시 직영 아니면 민간 위탁이다. 현 상황에서의 시 직영은 공무원 신분이 되어야 하니 어렵다. 운영주체가 변경돼도 보수나 수당 등 공무원 수준에 차질 없이 포괄승계를 하게 된다. 운영비, 인건비 등을 모두 시가 담보”
- 일반적으로 문화재단 산하에 수익사업과 비수익사업(도서관)이 혼재 할 경우, 지자체장이 특별한 애정과 관심을 보여주지 않는 한, 비수익사업은 홀대 받을 수 밖에 없음.게다가 화성시 문화재단은 사업과 조직이 다양하고 방대. 과거 시설관리공단 위탁시에는 도서관에 큰 폭의 자율(재량)권을 주었음.(예산, 인력 주고 거의 방치)

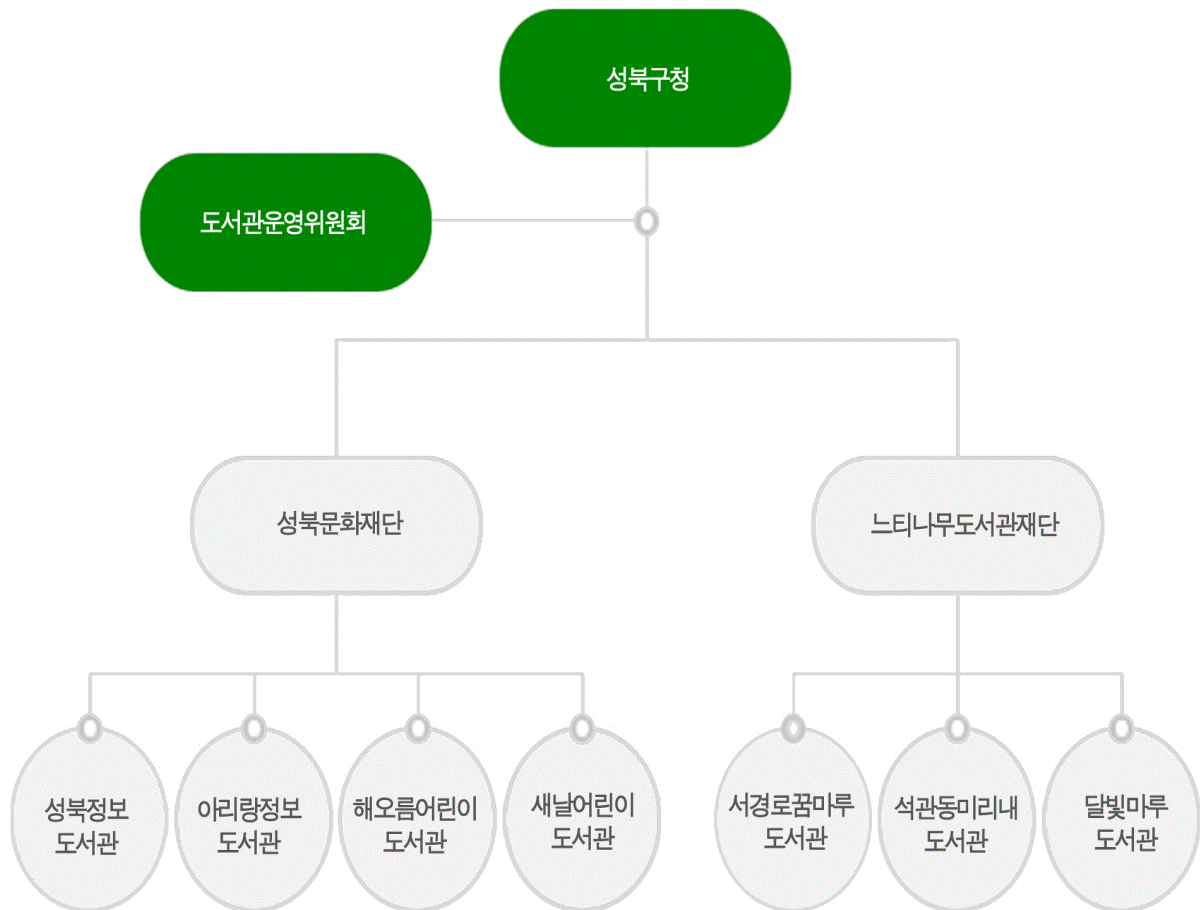
□ 재단+민간위탁(혼합) : 성북문화재단(서울 성북구)

그림 11 서울 성북구 도서관 관리운영체제



- 성북구 문화체육과 구성: 문화관광팀(7명), **도서관지원팀(5명)**, 생활체육팀(3명), 여가지원팀(4명), 시설관리팀(4명)

그림 12 서울 성북구 도서관 관리 체계



- 성북구 도서관은 문화재단에 4개, 느티나무도서관재단에 3개 위탁. (성북문화재단은 도서관4개 외에도, 아리랑시네마센터, 성북구립미술관, 성북 여성 회관, 성북구민회관, 아리랑 아트홀, 성북전시관 관리)

3) 기타 도서관 관리운영 거버넌스 개선 시도

□ 자원봉사자 또는 명예관장에 위탁

시흥시 신천도서관, 매화도서관 (“도서관 희망씨”),

인천 남구 이랑도서관, 제물포도서관(자원 활동가에 위탁), 인천 남구 송의어린이 도서관, 송골어린이도서관, 주안5동도서관(명예관장제)

표 29 시흥시 “도서관 희망씨” 업무

신천 도서관	「신천도서관 희망씨」 회장, 신천도서관 운영 총괄
	「신천도서관 희망씨」부회장, 자료관리, 「도서관 희망씨」회원관리
	「신천도서관 희망씨」총무, 자원봉사관리, 이용자관리
	「신천도서관 희망씨」감사, 시설관리, 자료실 운영
	「신천도서관 희망씨」감사, 시설관리, 자료실 운영
매화 도서관	「매화도서관 희망씨」 회장, 매화도서관 운영 총괄
	「매화도서관 희망씨」총무, 자원봉사관리, 활동시간관리
	「매화도서관 희망씨」감사, 신규회원 및 기존회원 교육
	「매화도서관 희망씨」회계, 회원관리, 관리대장관리
	「매화도서관 희망씨」서기, 월간통계, 기증도서관리

-10주 하루 2시간 교육 후 운영, 시설, 관리 등은 시흥시 도서관 운영기획팀

->향후 도서관 운영 사회적 기업 등도 검토

□ **관장 개방공모:** 서울도서관(서울 지역대표도서관)

4) 교육청 도서관

표 30 교육청 관할 주요 중대형 도서관 운영 조직, 인력 현황

도서관명	위치	개관일	운영주체	건축규모			총자료수	자료실수	조직인력 배치 현황	총원 (정직원)
				대지(㎡)	연면적(㎡)	열람석				
남산도서관	서울특별시 용산구 소월길 109(후암동 30-84)	1964.12.31 (1922.07.01개관)	교육청	13,316.00	9,329	1,397	476,715	9	행정지원과 12, 정보자료과 18, 문화활동지원과 9, 학교도서관지원과 8	48명
인천연수도서관	인천광역시 연수구 함박외로 152번길 96	2004.03.31	교육청	6,354.10	5,344	1,307	197,611	7	열람봉사과 14, 문헌정보과 5, 관리과 10	35명
경기도립 수원중앙도서관	경기도 수원시 장안구 월드컵길 15(조원동 495)	1970.07.01	교육청	2,216.00	2,332	350	270,880	4	총무부 15, 기획정보부 28	41명
경기도립 성남도서관	성남시 수정구 공원로 370번길	1983.07.05	교육청	6,633.00	4,059	567	140,893	5	총무과 12, 사서과 8, 정보봉사과 17	37명
경기평생교육학습관	수원시 권선구 권선로 55 (권선동)	2008.05.30	교육청	4,958.70	14,900	1,589	646,829	7	관장실 2, 총무부 14, 평생학습과 8, 교수학습지원과 5, 사서과 13, 정보봉사과 15, 평생교육부 부장 1, 기획정보부 부장 1	55명

□ 인천 연수도서관 조직 및 업무 분장

그림 13 인천 연수도서관 조직도



표 31 인천 연수도서관 업무 분장

구분	사서직	행정직	기능직	평생 교육사	기타	계
정원	12	4	9	1	9	35
직위		담당업무			담당자	
관장		연수도서관 업무총괄			○○○	
열람 봉사과	과장	열람봉사과 업무총괄			○○○	
	주무관	행정			○○○	
		평생교육사			○○○	
		종합자료실			○○○	
					○○○	
					○○○	
		디지털 자료실			○○○	
		어린이열람실			○○○	
					○○○	
					○○○	
문헌 정보과	과장	문헌정보과 업무총괄			○○○	
	주무관	자료수서, 행정			○○○	
		전산, 자료정리			○○○	
		학교도서관지원, 자료정리			○○○	
		연속간행물			○○○	
관리과	과장	관리과 업무총괄			○○○	
	주무관	행정			○○○	
		회계			○○○	
		급여			○○○	
		문서관리			○○○	
		차량관리			○○○	
		시설관리			○○○	
		전기			○○○	
		기계			○○○	
		당직실			○○○	

5) 종합비교

표 32 인천, 서울 중소형 도서관 운영, 조직, 인력 현황

도서관명	1일평균 이용현황		위치	연면적 (㎡)	개관일	총자료 수	자료 실수	자료실 구획	총계	도서관 핵심 서비스 인력		청소 경비 인력	인력 배치
	자료이용 자(명)	대출도서 (권)								정규 직	용역 직		
S도서관	1,074	513	인천	2,987	09.8.21	62,000	4	어린/전자/ 종합/정간	17	13	4	어린2, 디지털1, 종합2, 정간1, 장서개발, 문화, 정보화, 서무, 시설	
J도서관	740	523	인천	2,150	09.3.25	68,000	5	어린/디지털 /종합/참고/ 어문학	18	14	4	어린2, 전자1, 종합1, 참고1, 어문학1, 문화2, 시설1, 서무1	
M도서관	1,186	226	인천	1,464	11.7.8	40,000	4	어린/디지털 (별관), 정간 /일반(본관)	17	13	4	어린2, 디지털1, 정간1, 일반1(장서개발), 문화1, 홈피1, 서무1, 시설1	
느티나무 도서관	400	495	용인	1,062	07.11	44,280	4	1층, 동아리 방, 2층, 영 화방	15	15	0	서비스1팀5, 서비스2팀2, MPR팀5	
꿈마루도 서관	169	100	서울 성북	165	11.7.29			어린/종합	2	2	0	어린1, 종합1	
미리내도 서관	380	240	서울 성북	311				어린(4층)/일 반(5층)	3	3	0	어린1, 일반1	
달빛마루 서관	777	529	서울 성북	614	12.2.2			어린/종합	5	5	0	어린2, 종합2	

2. 각 도서관 운영체제의 장단점

1) 지방자치단체 직영체제

- 직영체제는 도서관 운영의 통일성, 안정성, 평생학습과의 상호연계성 등에서 장점이 있음. 반면에, 직영체제는 지방자치단체의 핵심 사무(기본, 필수공공 서비스 제공)에서 다소 비껴나 있음.
- 다시 말해 도서관, 평생학습, 문화예술은 서비스의 성격상 '외부 효과'는 크지만, 못해도 당장 거센 항의나 비난이 쏟아지지 않아, 시민 및 지자체장의 관심의 우선 순위에서 밀릴 가능성이 큼.
- 반면에 서비스를 피부로 체감하는 주민의 숫자는 매우 많고, (기대하지 않은) 양질의 서비스를 통해 감동을 줄 수 있는 여지가 많음.
- 상하수도, 폐기물, 재해대책 등 지자체의 많은 서비스는 주민이 의식을 못하게 (문제 없게) 하는 것이 잘하는 일이지만, 도서관 서비스는 능동적, 적극적 서비스(안 해도 되는 서비스)를 통해 감동을 불러일으켜야 잘하는 일임.
- 명확한 조직, 직급별 업무(권한) 규정과 감독/위임 체계, 엄격한 절차(규정), 준엄한 문책, 부정부패 방지를 위한 순환보직 등을 특성으로 하는 행정 조직의 문화와 충돌할 가능성이 많음.
- 따라서 (청년 일자리 문제 해법으로 내 놓은) 정부의 공공부문 충원 우선 고려 직군에서 빠지는 것이 현실임. 대체로 교원, 경찰, 소방, 복지, 고용 분야를 우선 충원하려고 함.

- 주로 유료로 제공하는 문화예술(공연) 서비스와 달리 도서관 서비스는 기본적으로 무료임. 따라서 문화예술 기관과 같이 관리되면 홀대 받을 수 밖에 없음. 시설관리공단에 의해 관리되면 역시 '문제를 안 일으키는 것'이 중심 가치가 될 수 밖에 없음.
- 요컨대 지역 주민(이용자)들의 열화와 같은 요구, 사회의 성숙, 지자체장의 안목이 없다면 도서관 사업의 방치, 홀대는 필연.
- 또한 직영체제는 총정원 및 총액인건비 규제로 인해 고용임금의 유연성 부족할 수 밖에 없음 또한 순환보직으로 인해 전문성 축적도 한계가 있고, 다른 공공서비스(동사무소, 상하수도 등)처리 문화가 유입되어 도서대출-자료실 관리 등 기본 서비스에 치우침. 커뮤니티 센터적 기능 약화, 시대변화와 지역요구에 부응하는 창의성·다양성 부족.

참고 5 지방자치법 제 9조(지방자치단체의 사무범위)

참고) 1)지방자치법 제9조(지방자치단체의 사무범위)

1. 지방자치단체의 구역, 조직, 행정관리 등에 관한 사무

2. 주민의 복지증진에 관한 사무

가. 주민복지에 관한 사업

나. 사회복지시설의 설치·운영 및 관리

다. 생활이 곤궁(困窮)한 자의 보호 및 지원

라. 노인·아동·심신장애인·청소년 및 여성의 보호와 복지증진

마. 보건진료기관의 설치·운영

바. 전염병과 그 밖의 질병의 예방과 방역

사. 묘지·화장장(火葬場) 및 납골당의 운영·관리

아. 공중접객업소의 위생을 개선하기 위한 지도

자. 청소, 오물의 수거 및 처리

차. 지방공기업의 설치 및 운영

3. 농림·상공업 등 산업 진흥에 관한 사무

가. 소류지(小溜池)·보(淤) 등 농업용수시설의 설치 및 관리

나. 농산물·임산물·축산물·수산물의 생산 및 유통지원

다. 농업자재의 관리

라. 복합영농의 운영·지도

마. 농업 외 소득사업의 육성·지도

바. 농가 부업의 장려

사. 공유림 관리

아. 소규모 축산 개발사업 및 낙농 진흥사업

자. 가축전염병 예방

차. 지역산업의 육성·지원

카. 소비자 보호 및 저축 장려

타. 중소기업의 육성

파. 지역특화산업의 개발과 육성·지원

하. 우수토산물 개발과 관광민예품 개발

4. 지역개발과 주민의 생활환경시설의 설치·관리에 관한 사무

- 가. 지역개발사업
- 나. 지방 토목·건설사업의 시행
- 다. 도시계획사업의 시행
- 라. 지방도(地方道), 시군도의 신설·개수(改修) 및 유지
- 마. 주거생활환경 개선의 장려 및 지원
- 바. 농촌주택 개량 및 취락구조 개선
- 사. 자연보호활동
- 아. 지방1급하천, 지방2급하천 및 소하천의 관리
- 자. 상수도·하수도의 설치 및 관리
- 차. 간이급수시설의 설치 및 관리
- 카. 도립공원·군립공원 및 도시공원, 녹지 등 관광·휴양시설의 설치 및 관리
- 타. 지방 궤도사업의 경영
- 파. 주차장·교통표지 등 교통편의시설의 설치 및 관리
- 하. 재해대책의 수립 및 집행
- 거. 지역경제의 육성 및 지원

5. 교육·체육·문화·예술의 진흥에 관한 사무

- 가. 유아원·유치원·초등학교·중학교·고등학교 및 이에 준하는 각종 학교의 설치·운영·지도
- 나. 도서관·운동장·광장·체육관·박물관·공연장·미술관·음악당 등 공공교육·체육·문화시설의 설치 및 관리
- 다. 지방문화재의 지정·보존 및 관리
- 라. 지방문화·예술의 진흥
- 마. 지방문화·예술단체의 육성

6. 지역민방위 및 지방소방에 관한 사무

2) 민간위탁 체제

- 민간위탁 체제는 시대 변화의 적응성, 지역 요구에 부응하는 다양성, 창의성, 활동성, 커뮤니티 기능 등에서 장점이 있음.
- 반면에, 민간위탁 체제는 수탁업자의 도덕적 해이, 사서의 불안정한 신분으로 이직률이 높은 점, 안정성·지속성 부족, 다른 도서관과의 통일성·연계성 부족, 중복 비효율적인 예산운용 등의 단점이 있음.
- 민간위탁 방식은 다양함. “사단법인 어린이도서연구회”(2007년 이후 마포구립 서강도서관 수탁), “느티나무 도서관 재단”(2011년 이후 성북문화재단 소속 3개 도서관 수탁), “사)인천광역시도서관협회”(2011년 출범 인천시립도서관 3개관과 인천 중구 구립 도서관 1개 수탁), 경기도 시흥시 “도서관 희망씨”, 인천 남구 이랑도서관 및 제물포도서관(자원 활동가에 위탁), 인천 남구 송의어린이 도서관, 싹골어린이도서관, 주안5동도서관(명예관장제) 등 다양한 형태가 있음. 현재로서는 대체로 실험 과정에 있음.

3) 재단 체제

- 도서관 운영 전문재단, 문화재단, 시설관리공단 위탁 방식 등이 있음. 도서관 운영 전문재단은 아직 없고, 문화재단, 시설관리공단 위탁 방식이 성행함.
- 직영체제와 민간위탁 체제의 장점을 모두 가질 수도 있으나 잘못 운영하면 양자의 단점을 모두 가질 수도 있다.
- 일반적으로 시설관리공단은 도서관을 공원처럼 이용자들이 큰 불편 없이 이용할 수 있는 시설(하드웨어)로 바라봄. 지역사회와 다양한 소통을 하며, 다양한 대면서비스(소프트웨어)를 제공하는 것이 본령인 도서관을 제대로 이해하지 못함.
- 문화재단의 경우, 산하에 다양한 수익사업과 비수익사업(도서관)을 거느리고 있음. 이 경우 지자체장이 특별한 애정과 관심을 보여주지 않는 한, 비수익 사업은 홀대 받을 수 밖에 없음.
- 경기도 화성시 도서관 사서들이 시설관리공단 산하의 도서관을 문화재단으로 이전하는 것을 반대한 이유는 문화재단은 사업과 조직이 다양하고 방대한데 반해, 시설관리공단은 도서관에 큰 폭의 자율(재량)권을 주었기 때문임.

VI. 수원시 공공도서관의 역할과 기능의 변화

1. 수원시 공공도서관의 새로운 역할

- 평생학습사회의 커뮤니티 구심점으로서의 공공도서관
- 새로이 건립되는 공공도서관뿐만 아니라 기존의 공공도서관의 공간 배치와 기획을 도서관 기능과 관련하여 새롭게 구성해야 함.

예를 들어, 전체 연면적의 절반은 전통적 기능에, 다른 절반은 문화·평생학습 기능에 할당하는 방식임.

1층은 '어린이도서관'으로 하여 이를 중심으로 커뮤니티 기능을 강조하는 것이 바람직함.

- 문제는 직영이냐 위탁이냐가 아니라 도서관의 기능을 기존의 전통적 기능에 묶어둘 것인가 아니면 평생학습사회를 위한 커뮤니티 기능까지 확장할 것인가 하는 문제임.

따라서 직영을 하던 위탁을 하던 기존 사서는 자신의 역할을 공공도서관의 새로운 기능에까지 확장하는 것이 필요함. 즉 공공도서관 및 사서 기능의 질적 전환이 필요함.

- 이러한 전제 하에서 기존의 사서를 중심으로 직영체제를 갖추되 커뮤니티 기능과 관련한 역할은 부분위탁을 하는 것이 바람직함.

여기서 주의점은, 기존의 독립 공간의 어린이도서관뿐만 아니라 공공도서관 내의 '1층 어린이도서관'도 부분위탁의 대상이 되어야 한다는 점임.

- 이를 위해서는 공공도서관의 공간구조에 대한 새로운 구상이 필요함.

또 기존 사서뿐만 아니라 새 사서, 위탁 사서, 자원봉사자 등에 대한 새로운 교육 프로그램이 필요함.

그리고 공간 구성에서 사서교육, 각종 프로그램 기획, 도서관 관리운영 등에 이르기까지 주민과 함께 하는 거버넌스 구성이 필요함.

- 예산은 기존의 도서관 예산 기준의 한도 내에서 운용하면 될 것임.

2. 수원시 공공도서관 관리운영 방안

□ 수원시 도서관 현황(현재, 미래)

표 33 수원시 도서관 현황(현재, 미래)

지역	도서관명	면적(m ²)		총 좌석수	비고
		도서관 부지면적	도서관 건물 연면적m ²	총좌석수(석)	
경기 수원시 권선구	희망샘도서관	333	333	137	
	경기평생교육학습관	4,958.7	14,900	1,589	
	서수원지식정보도서관	2,634	4,587	800	수원시청
	지혜샘도서관	4,107	2,447	516	수원시청
경기 수원시 영통구	사랑샘도서관	542	542	63	
	반달어린이도서관	383	383	120	
	수원시영통도서관	9,572	4,136	836	수원시청
	태장마루도서관	4,676	3,969	822	수원시청
	바른샘어린이도서관	1,612.5	2,666	544	수원시청
경기 수원시 장안구	장안구민 햇살도서관	848	848	100	
	경기도립중앙도서관	2,216	2,332	351	
	북수원지식정보도서관	4,530	4,480	809	수원시청
	슬기샘도서관	5,100	2,565	471	수원시청
경기 수원시 팔달구	한아름도서관	631	631	66	
	화홍어린이도서관	547	355	100	
	수원시선경도서관	11,830	8,312	1,322	수원시청
	수원시중앙도서관	3,438	2,712	484	수원시청
	서호가족도서관	301	301	142	
건물 면적 소계		56,499		수원시청 관할 35,874	
신축 예정 도서관	장안구 조원도서관	3,460	2,692	13.1착~14.3준공	도서관사업소
	장안구 천천도서관	7,961	3,672	13.10착~14.12준	도서관사업소
	권선 세류도서관	5,653	3,672	13.9착~14.10준	도서관사업소
	팔달 우만도서관	6,972	3,672	13.6착~14.10준	도서관사업소
	권선 호매실도서관	3,344	4,907	13.8착~14.10준	내공사
	권선 권선도서관	2,380	2,500	13.12착~14.11준	현대산업개발
	영통 광고도서관	3,057	9,828	13.3착~14.9준	경기도시공사
	영통 광고푸른숲	20,000	6,400	14.7착~15.12준	경기도시공사
	팔달 화서도서관	5,312	3,670	2014~2015	도서관사업소
	영통구 매탄동	20,000	3,670	2014~2016	도서관사업소
	고색도서관	미정	3,670(가정)	2015~2017	도서관사업소
신축예정 도서관 건물 면적 소계		48,353			

□ 기존 체제로 20개관 운영시 예상 상황(요약)

- 2013년 4월 현재, 수원시 총9개관, 연면적 35,874m²를 정규직 105명, 용역직 94명 도합 199명으로 운영하고 있음. 하지만 이 역시 지나치게 적은 인력임.
- 향후 늘어나는 도서관은 총11개관, 연면적 48,353m²로, 기존 방식대로 인력 충원시, 정규직 91명(열람서비스 88명, 관리직 3명), 용역직 144명(열람서비스 64명, 경비 39명, 청소 41명)이 필요함.
- (건축비 제외) 제외 총9개관 통상 운영비는 134억원임. 향후 11개관의 통상 운영비는 대략 131억원으로, 20개관의 통상 운영비는 대략 265억원 정도로 추정됨.

표 34 20개관 운영시 예상 상황

도서관명	건축규모		인력총계	직무별 분류				정규직			용역직(위탁)			법정 사서수
	대지 (m ²)	연면적 (m ²)		총괄관리	열람	경비	청소	총괄관리	열람서비스 (일반+무기)	청경	열람서비스 (도서정리)	경비	청소	
현재 9관 총계	47,499	35,874	199	23	115	31	30	23	70	12	45	19	30	384
신규 11관 총계		48,353	235	3	152	39	41	3	88		64	39	41	517
20관 총계		84,227	434	26	267	70	71	26	158	12	109	58	71	901

※ (통상운영비: 복수원 급(3개관) 각 15억원, 지혜샘/슬기샘 급(2개관) 각 8억원, 태장마루 급(6개관) 각 11억원(지혜샘+ 일반직3명, 경비4명, 도서정리 2명 증가, 야간개관 추가) + 관리직 3명 + 공통경비)

□ 신규 11개관 운영 인력 추정(현 운영체제 연장시)

표 35 신규 11개관 운영 인력 추정(현 운영체제 연장시)

도서관명	건축규모		인력 총계	직무별 분류				정규직			용역직(위탁)			법정 사서수	인원 추정 기준
	대지 (㎡)	연면적 (㎡)		관리	열람	경비	청소	총괄관리	열람 서비스 (일반+ 무기)	청경	열람서비스 (도서정리)	경비	청소		
11관 총계		48,353	235	3	152	39	41	3	88		64	39	41	517	
관리과				3											
조원	3,460	2,692			9		2		5		4		2		지혜샘 ^同
호매실 (LH)	3,344	4,907			15	5	4		9		6	5	4		복수원 ^同
광고 (경기도공)	3,057	9,828			20	5	5		12		8	5	5		복수원 plus
세류	5,653	3,672			14	4	4		8		6	4	4		태장마루 ^同
우만	6,972	3,672			14	4	4		8		6	4	4		태장마루 ^同
권선 (현대산업)	2,380	2,500			9		2		5		4		2		지혜샘 ^同
천천	7,961	3,672			14	4	4		8		6	4	4		태장마루 ^同
화서	5,312	3,670			14	4	4		8		6	4	4		태장마루 ^同
푸른숲 (경기도공)	20,000	6,400			15	5	4		9		6	5	4		복수원 ^同
매탄	20,000	3,670			14	4	4		8		6	4	4		태장마루 ^同
고색	미정	3,670			14	4	4		8		6	4	4		태장마루 ^同

□ 20개관 운영시 예상 상황(상세)

표 36 20개관 운영시 예상 상황(상세)

도서관명	건축규모		인력총계	직무별 분류				정규직			용역직(위탁)			법정 사서수	인원 추정 기준
	대지(m ²)	연면적(m ²)		총괄관리	열람	경비	청소	열람 서비스 관리(일반+무기)	청경	열람서비스(도서정리)	경비	청소			
현재 9관 총계	47,499	35,874	199	23	115	31	30	23	71	12	45	19	30	384	
관리과				23				23							
선경도서관	11,830	8,312			14	6	6		9	6	5		6	92	
중앙도서관	3,438	2,712			12	5	2		8		4	5	2	49	
서수원도서관	2,634	4,587			15	5	4		10		6	5	4	43	
지혜샘도서관	4,107	2,447			9		2		5		4		2	26	
북수원도서관	4,530	4,480			15	5	4		9		6	5	4	43	
슬기샘도서관	5,100	2,565			10	0	2		5		5		2	27	
영통도서관	9,572	4,136			16	6	4		12	6	4		4	54	
태장마루도서관	4,676	3,969			14	4	4		8		6	4	4	22	
바른샘도서관	1,612	2,666			10		2		5		5		2	28	
신규 11관 총계		48,353	235	3	152	39	41	3	88		64	39	41	517	
관리과				3				3							
조원	3,460	2,692			9		2		5		4		2		지혜샘과 同
호매실(LH)	3,344	4,907			15	5	4		9		6	5	4		서/북수원과 同
광고(경기도공)	3,057	9,828			20	5	5		12		8	5	5		서/북수원 plus
세류	5,653	3,672			14	4	4		8		6	4	4		태장마루와 同
우만	6,972	3,672			14	4	4		8		6	4	4		태장마루와 同
권선(현대산업)	2,380	2,500			9		2		5		4		2		지혜샘과 同
천천	7,961	3,672			14	4	4		8		6	4	4		태장마루와 同
화서	5,312	3,670			14	4	4		8		6	4	4		태장마루와 同
푸른숲(경기도공)	20,000	6,400			15	5	4		9		6	5	4		서/북수원과 同
매탄	20,000	3,670			14	4	4		8		6	4	4		태장마루와 同
고색	미정	3670			14	4	4		8		6	4	4		태장마루와 同
20관 총계		84,227	434	26	267	70	71	26	158	12	109	58	71	901	

□ 수원시 20개 도서관 관리 운영 방안(조직 및 인력 편제)

□ 대 전제

- 총정원(전문계약직), 총액인건비(시간제, 기간제 등) 관련 규제가 지속되며, 도서관 사업은 인력 총원의 우선순위에서 상대적으로 밀림

->경찰, 소방, 복지, 고용 등에 비해 도서관 관련 인력은 후 순위로 공무원(정규직) 총원이 쉽지 않음. 기존 운영체제를 연장하는 것은 불가능

□ 대 원칙

- 대면 (자료실) 서비스의 양적, 질적 강화. 독서문화 진흥 및 독서동아리 활성화.
- 주민 커뮤니티와 연계 강화 및 도서관 운영의 거버넌스 혁신.
- 도서관 기획/정책 기능 강화; 일상적 실무서비스와 관리기획(정책)의 분리
- 대표도서관의 적극적 역할(보존서고, 지역 지식문화 자산 발굴, 정리, 확산)
- 평생학습, 마을만들기, 일자리 창출 및 사회적 경제 지원, 청소년 독서문화 창달(학교도서관 지원 및 연계 강화) 사업 등과 도서관 사업의 연계 강화
- 도서정리 용역 관련 사회적 논란 소지 방지 및 용역직에 대한 동기부여.

1) 1안: 20개관 직영

□ 개요

- 1과 4관 체제(선경, 북수원, 호매실, 광고), 선경도서관을 대표&거점 도서관으로 운영(10명)
- 거점 도서관인 북수원, 호매실, 광고는 각 8명, 수서정리팀(4명), 열람봉사팀(4명)으로 운영. 나머지 16개 도서관은 1팀(5명)으로 운영.
- 2014년 1과 4관 25팀(128명), 2015년 27팀(138명), 2016년 29팀(148명)
- >2014년 23명 증원 + 청원경찰 12명, 무기계약직 8명 TO를 일반직으로 전환. 총 43명 채용 필요. 2015년 TO 10명 증원, 2016년 TO 10명 증원

□ 1안 장점

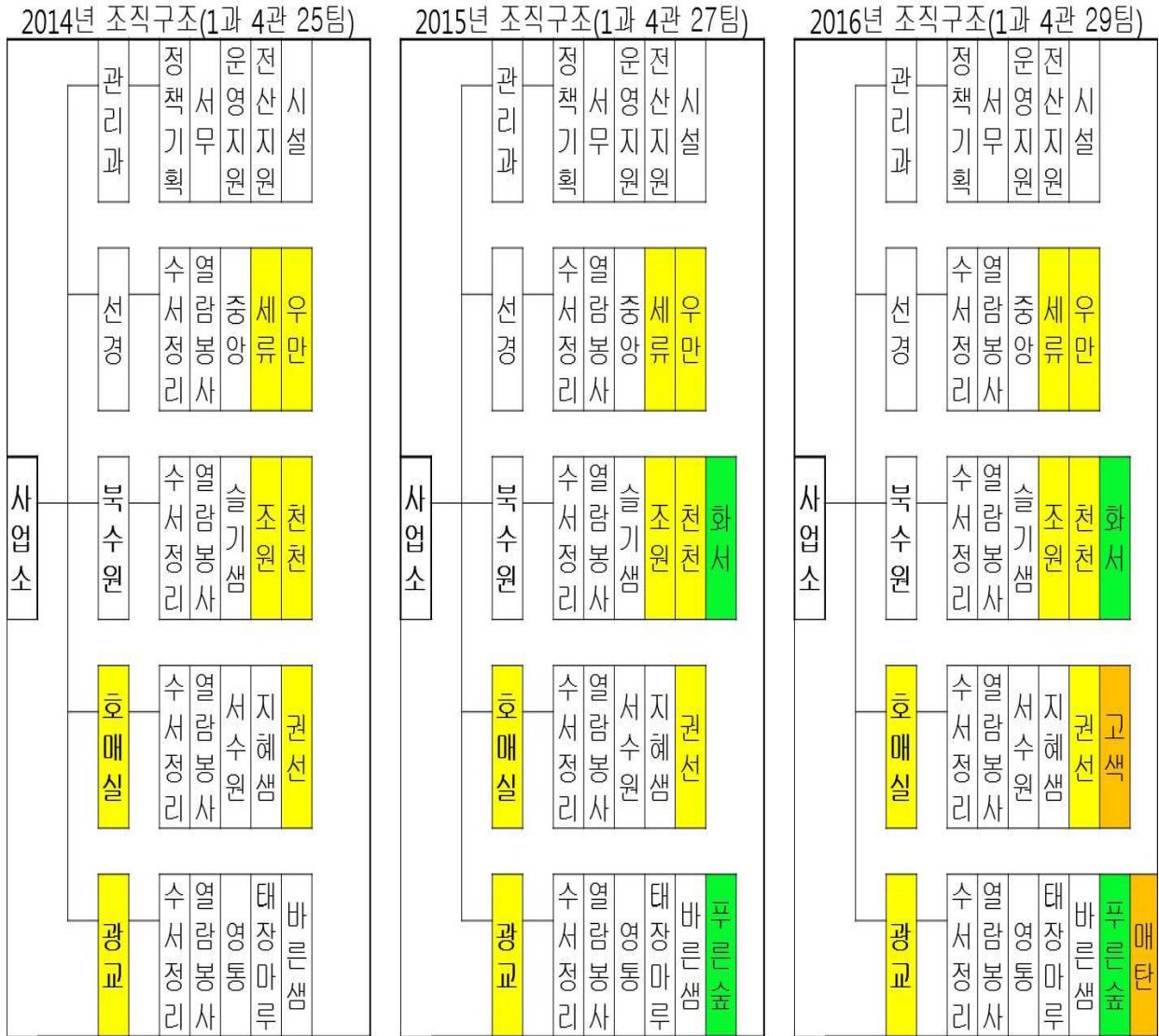
- 현 직영 +4관 중심 체제의 연장. 운영이 쉬움

□ 1안 단점

- TO 43명 증원 및 청경& 무기계약직 TO 20명 전환의 어려움. 과다 용역직 계속 사용

□ 1안 조직구조

그림 14 1안 조직구조



□ 1안 인력구조

표 37 1안 인력구조

구분	총계	관리과		선경		복수원		호매실		광고	
		소 계		소 계		소 계		소 계		소 계	
2014년 1과 4관 25팀	128명	소 계	30	소 계	24	소 계	24	소 계	25	소 계	25
		정책기획	7	수서정리	5	수서정리	5	수서정리	5	수서정리	5
		서무	6	열람봉사	5	열람봉사	5	열람봉사	5	열람봉사	5
		운영지원	5	중앙	4	슬기샘	4	서수원	5	영통	5
		시 설(+2)	7	우만	5	조원	5	지혜샘	5	태장마루	5
		전산지원(+1)	5	세류	5	천천	5	권선	5	바른샘	5
2015년 1과 4관 27팀	138명	소 계	30	소 계	24	소 계	29	소 계	25	소 계	30
		정책기획	7	수서정리	5	수서정리	5	수서정리	5	수서정리	5
		서무	6	열람봉사	5	열람봉사	5	열람봉사	5	열람봉사	5
		운영지원	5	중앙	4	슬기샘	4	서수원	5	영통	5
		시 설(+2)	7	우만	5	조원	5	지혜샘	5	태장마루	5
		전산지원(+1)	5	세류	5	천천	5	권선	5	바른샘	5
						화서	5			푸른숲	5
2016년 1과 4관 29팀	148명	소 계	30	소 계	24	소 계	29	소 계	30	소 계	35
		정책기획	7	수서정리	5	수서정리	5	수서정리	5	수서정리	5
		서무	6	열람봉사	5	열람봉사	5	열람봉사	5	열람봉사	5
		운영지원	5	중앙	4	슬기샘	4	서수원	5	영통	5
		시 설(+2)	7	우만	5	조원	5	지혜샘	5	태장마루	5
		전산지원(+1)	5	세류	5	천천	5	권선	5	바른샘	5
						화서	5	고색	5	푸른숲	5
										매탄	5

2) 2안: 17개관 직영 + 3개 도서관 민간위탁

□ 개요

- 기존 체제로 운영하되, 거점 도서관으로의 업무 통합을 통해 공무원 인력 최소화와 어린이 도서관 3관 민간위탁.
 - >수서, 문화, 서무 업무를 거점도서관에 집중하여 분관 지원
 - >거점 도서관의 2개팀(각 5명)을 정보봉사팀 1팀(8명)으로 축소
 - >2014년 정원 105명, 2015년 115명, 2016년 125명

□ 2안(최소인력) 장점

- 도서관 폭증에 따른 공무원인력확충 어려움을 인력 슬림화로 대응. 2014년은 현재 TO(105명)로 대응(단, 청경 및 무기계약직 20명 TO는 일반직으로 전환), 2015년 10명, 2016년 10명 공무원 인력 증원 필요.
- 민간위탁 최소화(3개관)로 17개관을 직영체제로 통일적으로 운영.
- 다양한 프로그램, 세심한 서비스, 커뮤니티와 소통이 많이 요구되는 어린이 도서관은 위탁으로 서비스 개선.
- 민간 위탁 방식 도서관 운영 방식 검증 및 관리 노하우 확보

□ 2안 단점(최소인력) 단점

- 최소의 직원으로 운영되므로 용역 증가 불가피. 고용 행태 관련 사회적 논란 소지.
- 대면서비스(자료실) 인력의 용역화와 문화 프로그램 및 시설 인원의 거점 도서관 집중으로 인한 서비스 질 저하 및 특장 대응 가능성.
- 기존 시행하는 기본적 업무 이외의 새로운 프로그램 실행 어려움
- 관리과장이 긴 안목의 도서관정책/기획 기능(평생학습, 일자리, 커뮤니티와 연계 등)과 일상/ 단기 대응 사항인 대표도서관 관리 및 20개관에 대한 전산지원 및 시설 업무를 총괄함으로써 정책기획 기능 약화 가능성
- 위탁 리스크 발생: 좋은 수탁기관 선정의 어려움, 수탁 기관의 도덕적 해이, 수탁 기관 변경에 따른 불안정과 갈등, 공공성 약화 가능성 등
- 민간위탁 도서관과 직영도서관의 이원화된 운영에 따른 시민 혼란

□ 2안 인력구조

표 38 2안 인력구조

2014년 (1과 4관 18팀)										2015년 (1과 4관 20팀)			2016년(1과 4관22팀)		
과 별	팀 별	직 급 별								팀 별	직급별 계	팀 별	직급별 계		
		계	4급	5급	6급	7급	8급	9급	기능						
	총 계	105	1	5	16	28	22	11	14		115	총 계	125		
관리과	소 계	26	1	1	5	9	5	2	3		26	소 계	26		
	정책기획	7	1	1	1	1	2		1		7	정책기획	7		
	사무	5			1	2	1	1			5	사무	5		
	운영지원	5			1	2		1	1		5	운영지원	5		
	시 설	5			1	2	1		1		5	시 설	5		
	전자정보	4			1	2	1				4	전자정보	4		
선경	소 계	23		1	4	7	6	3	4		23	소 계	23		
	정보봉사	9			1	4	3	2	1		9	정보봉사	9		
	중앙	4			1	1	1		1		4	중앙	4		
	우만	5		1	1	1	1		1		5	우만	5		
	세류	5			1	1	1	1	1		5	세류	5		
복수원	소 계	18		1	2	3	4	1	2		23	소 계	23		
	정보봉사	8		1	1	2	2	1	1		8	정보봉사	8		
	천천	5			1	1	2		1		5	천천	5		
	조원	5									5	조원	5		
											5	화서	5		
호매실	소 계	19		1	2	4	3	2	2		19	소 계	24		
	정보봉사	9		1	1	3	2	1	1		9	정보봉사	9		
	서수원	5			1	1	1	1	1		5	서수원	5		
	권선	5									5	권선	5		
												고색	5		
광 교	소 계	19		1	3	5	4	3	3		24	소 계	29		
	정보봉사	9		1	1	3	2	1	1		9	정보봉사	9		
	영통	5			1	1	1	1	1		5	영통	5		
	태장마루	5			1	1	1	1	1		5	태장마루	5		
											5	푸른숲	5		
												매탄	5		

3) 3안: 15개관 직영+ 5개관 민간위탁(어린이3개, 소형2개)

□ 개 요

- 어린이 도서관 3개관 및 비슷한 크기의 2개 분관(조원, 권선) (총 5개관) 민간 위탁,
- 1과 4관(대표 및 거점 도서관) 체제 계승
- 2014년 1과 4관 18팀(95명) 2015년 20팀(105명) 2016년 22팀(115명)

□ 3안 장점

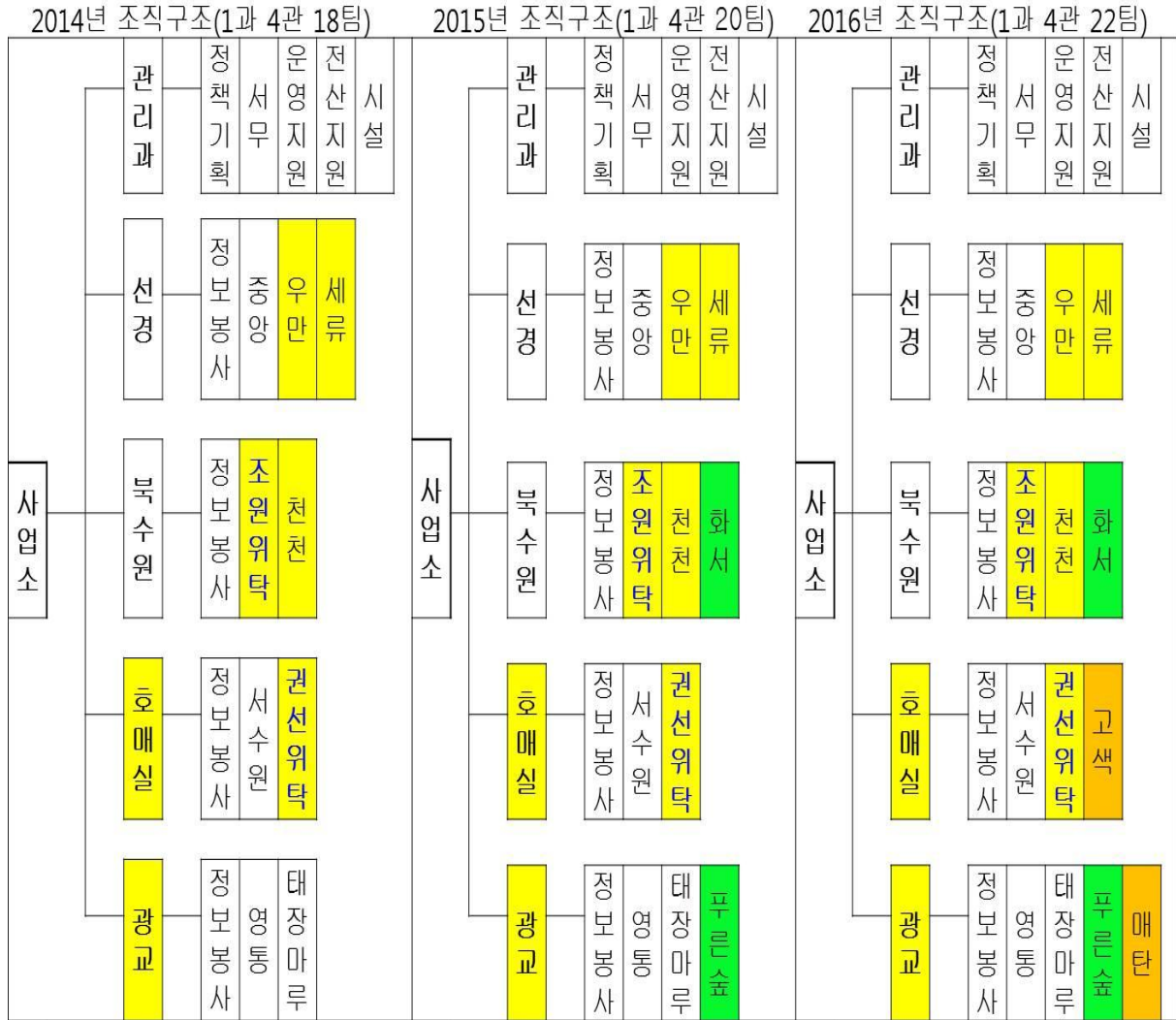
- 도서관 폭증에 따른 공무원 인력확충 어려움을 5개관('샘'도서관 3개, 조원, 권선 도서관) 위탁 및 인력 슬림화로 대응. 2014년 인력 증원 불필요(10명의 청경 TO 전환만 필요)
- 민간위탁 운영 체제의 효과성 및 효율성 비교 및 경쟁 구도

□ 3안 단점

- 최소의 직원으로 운영되므로 용역 증가 불가피. 고용 행태 관련 사회적 논란 소지.
- 대면서비스(자료실) 인력의 용역화와 문화 프로그램 및 시설 인원의 거점 도서관 집중으로 인한 서비스 질 저하 및 능력 대응 가능성.
- 위탁 리스크 발생: 좋은 수탁기관 선정의 어려움, 수탁 기관의 도덕적 해이, 수탁 기관 변경에 따른 불안정과 갈등, 공공성 약화 가능성 등

□ 3안 조직구조

표 39 3안 조직구조



□ 3안 인력구조

표 40 3안 인력구조

2014년 인원 현황 (1과 4관 18팀)									2015년 인원 현황 (1과 4관 20팀)			2016년 인원 현황 (1과 4관22팀)			
과 별	팀 별	직 급 별							과 별	팀 별	직급별 계	과 별	팀 별	직급별 계	
		계	4급	5급	6급	7급	8급	9급							기능
	총 계	95	1	5	16	28	22	11	14		총 계	105		총 계	115
관리과	소 계	26	1	1	5	9	5	2	3	관리과	소 계	26	관리과	소 계	26
	정책기획	7	1	1	1	1	2		1		정책기획	7		정책기획	7
	서무	5			1	2	1	1			서무	5		서무	5
	운영지원	5			1	2		1	1		운영지원	5		운영지원	5
	시 설	5			1	2	1		1		시 설	5		시 설	5
	전자정보	4			1	2	1				전자정보	4		전자정보	4
선경	소 계	23		1	4	7	6	3	4	선경	소 계	23	선경	소 계	23
	정보봉사	9			1	4	3	2	1		정보봉사	9		정보봉사	9
	중앙	4			1	1	1		1		중앙	4		중앙	4
	우만	5		1	1	1	1		1		우만	5		우만	5
	세류	5			1	1	1	1	1		세류	5		세류	5
복수원	소 계	13		1	2	3	4	1	2	복수원	소 계	18	복수원	소 계	18
	정보봉사	8		1	1	2	2	1	1		정보봉사	8		정보봉사	8
	천천	5			1	1	2		1		천천	5		천천	5
											화서	5		화서	5
호매실	소 계	14		1	2	4	3	2	2	호매실	소 계	14	호매실	소 계	19
	정보봉사	9		1	1	3	2	1	1		정보봉사	9		정보봉사	9
	서수원	5			1	1	1	1	1		서수원	5		서수원	5
광 교	소 계	19		1	3	5	4	3	3	광 교	소 계	24	광 교	소 계	29
	정보봉사	9		1	1	3	2	1	1		정보봉사	9		정보봉사	9
	영통	5			1	1	1	1	1		영통	5		영통	5
	태장마루	5			1	1	1	1	1		태장마루	5		태장마루	5
											푸른숲	5		푸른숲	5
														매탄	5

4) 4안: 도서관재단 설립 후 20개관 운영

□ 개요

-수원시 도서관 재단 설립 후 20개관 전체 위탁, 본청에 도서관 정책과 신설

□ 4안 장점

- 총정원제, 총액인건비제 규제로부터 완전히 자유로움(과소 인력, 용역직 과다 사용 등)
- 엄격한 공무원 임용 절차에 가로 막힌 다양한 전문 인력을 적절한 고용임금 조건으로 활용이 용이(사서 이외에 평생학습, 마을만들기, 문화프로그램, 독서 지도 등)
- 본청의 도서관 정책과를 통해 교육(학교 교육, 평생교육), 마을만들기, 문화예술 정책과 연계성 강화

□ 4안 단점

- 도서관 운영재단 설립 및 전체위탁 운영에 따른 집단반발.
- 재단 고위직은 정치 바람을 탈 가능성 높음(낙하산 시비, 집행부 교체에 따른 인사 조치 등)
- 재단에 파견 근무할 사서직 공무원과 민간인 신분의 재단 임직원의 갈등
- 민간의 창의성, 전문성 유입과 재단 특유의 자율성 증대에 따른 부정, 불안정성 완화 장치 필요

5) 기타

- 어린이 도서관 3개관 등 일부 도서관만 위탁 받아 운영하는 '어린이도서관재단'도 검토해 볼 필요가 있음. '도서관 전문 재단 체제'는 큰 변화를 초래하기에 작은 실험을 통하여 문제점을 체크하고, 운영 노하우를 축적할 필요가 있음.
- 자료실 대면서비스 업무를 담당하는 (도서정리)용역 직원들을 정규직으로 고용하는 사회적 기업 또는 협동조합 설립도 검토해 볼 필요가 있음. (자료실 관리운영 사회적 기업도, 수익원이 수원시의 용역비 지원 외에는 없기에 변칙적 인력운영 시비는 완전히 잦아들지는 않을 것임)
- 관리과에 편재된 중장기 기획 및 정책 업무(정책기획, 서무 등)와 20개관에 대한 일상 서비스 업무(시설, 전산지원)를 분리할 필요성이 있음. 일상 서비스 업무(시설, 전산지원)는 대표도서관(선경도서관)으로 이관하여, 관리과가 중장기 기획 업무, 작은도서관 및 학교도서관 지원, 평생학습 및 마을만들기 사업과 협력 사업 등을 강화할 필요성이 있음.
- 그 외에도 도서관 사업소 관리 체계를 전면 개편 하는 안도 검토해 볼 필요가 있음. 즉 본청에 '도서관 정책과'를 설립하고, 행정구청에 도서관 관리팀 또는 담당 두고, 관할 행정구 소재 3~4개 도서관을 4개 행정구청으로 이전하는 안임.
- 이렇게 되면 본청 도서관 정책과의 역할 및 기능은 광역시의 그것과 비슷해 짐. 구체적으로 수원시 전체를 대상으로 한 프로그램 기획 및 홍보(독서문화 축제, 인문학 중심 도시 홍보 등), 각 구청 관할 도서관 평가 및 예산 배분, 도서관(작은 도서관 포함) 건립, 위탁도서관 및 대표도서관(선경도서관) 관리/운영, 수원시 도서관 대상 (사서) 교육 프로그램 운영 등.
- 이 안은 각 행정구의 생산적 경쟁을 도모할 수가 있음. 또한 본청의 도서관 정책과는 일상적 도서관 운영 업무에서 손을 떼면서 기획, 전략, 평가 업무에 집중 할 수가 있음. 뿐만 아니라 본청 및 구청에서 도서관과 평생학습, 학교 도서관 및 교육경비지원 사업, 마을만들기 사업(프로그램)의 상호 연계성을 강화할 수가 있음.

3. 도서관 위탁 비용 검토

- 도서관의 운영 비용은 서비스 인력의 양과 질, 개관 시간, 자료(컨텐츠) 및 프로그램과 이용자의 이용 행태(시간, 용도)와 이용자 숫자 등에 달려 있음.

동사무소에서 민원 처리 하듯이, 단순 책 대출-반납, 서가(책) 관리, 열람실 등 시설 관리 등 최소한의 서비스만 제공해도 불만을 터뜨리는 주민은 없음. 하지만 결코 바람직한 도서관 운영 방식은 아님.

- 도서관 서비스는 그 내용(질)이 규정(표준화) 되지 않았기에 투입 비용 관리가 적절치 않음. 오히려 주어진 비용 하에서 주민 만족도를 최고로 끌어 올리는 것이 목표로 되어야 함.

- 위탁은 비용 절감의 문제가 아니라, 적절한 인력 운영체계와 주민 밀착형 운영을 통해 서비스 질을 높이는 문제임.

- 현재 지혜샘, 슬기샘 도서관의 운영비는 인건비 5억(청소, 도서정리 용역 포함, 연금보험료불포함), 자료구입비 1.5억, 정보화 시스템 운영비 0.5억, 문화 프로그램비 0.2~0.3억 등 대략 8억원으로 추정됨.

연금보험료, 야간 개관, 문화 프로그램 활성화를 전제로 하면 대략 10억원 가량으로 추정됨.

- 즉 1관(어린이 도서관 급) 당 위탁 비용은 대략 10억원(정보화시스템 운영비 포함, 야간개관 전제) 가량의 위탁비를 제공해야 할 것으로 판단됨.

이 예산 범위 내에서 위탁 업체가 상세 운영 방안(비용 명세 포함)을 제출하도록 해야 할 것임.

□ 타 지자체 위탁 도서관 운영비 현황

표 41 타 지자체 위탁 도서관 운영비 현황

구 분	연면적	인력(명)	인력 구성	운영비	비고	운영주체	자료
수원 바른샘 도서관	2,666m ²	12	5(정규)+7(용역)	8억	야간개관X, 경비X	직 영	시 세출 예산서
상계 문화정보 도서관	2,347m ²	20	13(정규)+7(기간제)	8.4억	야간개관O, 경비O	문화재단위탁	사업소 입수 자료
인천 수봉 도서관	2,987m ²	17	13(정규) + 4(용역)	10.5억	야간개관O, 경비O	사)도서관협회 위탁	협회 결산서
인천 영종 도서관	2,150m ²	18	14(정규) + 4(용역)	10억	야간개관O, 경비O	사)도서관협회 위탁	협회 결산서
화성 병점 도서관	2,574m ²	8+A	8(정규직)+A	7억	야간개관O, 경비O	문화재단위탁	사업소 입수 자료

□ 어린이 도서관 위탁시 비용 추정

표 42 어린이 도서관 위탁시 비용 추정

(단위: 천 원)

	서수원	지혜샘	산출근거	복수원	슬기샘	산출근거
장서 확충(소계)	64,853			70,403		
자료구입(분권)-9개관 전체		142,667	1/9		142,667	1/9
정기간행물 구독	16,200	5,040		16,200	5,040	
협(학)회비	1,200	600	1/2	1,600	600	
도서정리용품	26,500	9,513		26,500	9,513	
도서정보게시판 운영	6,400	3,200	1/2			
독서문화평생교육(문화 프로그램)	64,520			74,300		
독서문화행사강사수당	34,000	13,700		29,800	14,000	
행사운영비(현수막, 포스터, 홍보물)	16,820	8,410	1/2	28,200	14,100	1/2
행사운영비품(자산취득)				2,300	1,150	1/2
도서관 정보화시스템 유지관리		47,659	1/9		47,659	1/9
도서관자료실운영	400,048			405,906		
도서정리용역(총47명)	308,348	123,339	4명분	326,896	148,589	5명분
자료실 운영 및 소모품(도서보수, 사인등)	22,400	11,200	1/2	20,720		
자산취득비(서가,dvd 등)	16,100	18,400		6,700	15,870	
공공운영비-환경에너지, 과학탐구		12,000			15,000	
자원봉사자 운영(2만원*7명*2일*52주)	22,800	11,400	1/2	20,720	10,360	1/2
도서관 시설물 유지	721,720			720,926		
청사 청소관리(선경6, 중앙2, 서호1)	232,700	77,567	2명분	230,927	76,976	2명분
청사 경비용역	131,320			167,335		
공공요금 및 제세	153,200	53,295	면적기준 배분	160,000	58,254	면적기준 배분
전기안전관리 등	41,500	14,437	면적기준 배분	42,732	15,558	면적기준 배분
청사시설 유지관리	40,000	13,915	면적기준 배분	36,000	13,107	면적기준 배분
1재료비(전산, 전기, 환경)	27,000			21,000	7,646	면적기준 배분
시간외 근무수당	83,891	31,459	9/(9명+15명)	83,891	33,556	10/(10명+15명)
기본경비(사무관리, 여비, 업무추진비 등)	51,395	19,273	9/(9명+15명)	51,395	20,558	10/(10명+15명)
지혜샘 계(A)		595,842		슬기샘 계(A)	605,049	
(인건비성 경비 소계)		263,038	(인건비성 경비 소계)		290,039	
지혜샘 일반직 인건비(B)		215,193	슬기샘 일반직 인건비(B)		215,193	
지혜샘 운영비 총계(A+B)		811,035	슬기샘 운영비 총계(A+B)		820,241	

※ 공무원 연금 제외, 경비 및 야간 개관 없음.

□ 20개관 도서관 운영비 추정(복수원도서관 기준)

표 43 20개관 도서관 운영비 추정

(복수원도서관 기준)

구 분	복수원	산출근거	중복 금액
장서 확충(소계)	70,403		
자료구입(분권)-9개관 전체	142,667	1/9	
정기간행물 구독	16,200		
협(학)회비	1,600		
도서정리용품	26,500		
도서정보게시판 운영			
독서문화평생교육(문화 프로그램)	74,300		
독서문화행사강사수당	29,800		
행사운영비(현수막, 포스터, 홍보물)	28,200	1/2	-14100
행사운영비품(자산취득)	2,300	1/2	-1150
도서관 정보화시스템 유지관리	47,659	1/9	
도서관자료실운영	405,906		
도서정리용역(총47명)	326,896	5명분	- 148,589
자료실 운영 및 소모품(도서보수, 사인등)	20,720		
자산취득비(서가,dvd 등)	6,700		
자원봉사자 운영(2만원*7명*2일*52주)	20,720	1/2	-10360
도서관 시설물 유지	720,926		
청사 청소관리(선경6, 중앙2, 서호1)	230,927	2명분	-76976
청사 경비용역	167,335		
공공요금 및 제세	160,000	면적기준 배분	-58254
전기안전관리 등	42,732	면적기준 배분	-15558
관용차량 유지관리	4,000	면적기준 배분	-4000
청사시설 유지관리	36,000	면적기준 배분	-13107
설비자재 및 환경정비용품	1980	면적기준 배분	
1재료비(전산, 전기, 환경)	21,000	면적기준 배분	-7646
청사 조경관리	5,000		
냉·난방시스템 정비	10,272		
시설물 보수, 열람실 확장, 옥외환경정비	15,000		
시설 관련 자산취득비(환경개선비품 등)	17,720		
시간외 근무수당	83,891	10(10명+15명)	-33556
기본경비(사무관리, 여비, 업무추진비 등)	51,395	10(10명+15명)	-20558
순수 복수원 도서관 운영비	1,050,626		
복수원 일반직 인건비	427,702		
복수원 운영비 총계	1,478,328		

참고 6 화성시 도서관 운영 주체의 변화 과정 사례

화성시 도서관 운영 주체의 변화 과정 사례에 관하여 다시 한번 살펴보면 다음과 같음.

- 2001년 화성시시설관리공단이 ‘화성시립남양도서관’ 등 2개 도서관 수탁, 운영.
- 2012년 3월까지 시립도서관 8개, 작은 도서관 2개 등 총 10개 도서관을 화성도시공사 (2011년 7월 시설관리공단과 합병)이 수탁, 운영.
- 2011.11월 행안부 권고->’ 2011년 지방공기업 경영컨설팅 경영개선 시정권고’ ; 시립도서관을 직영으로 전환 또는 시가 직접 민간 위탁(수탁사업 범위 조정 포함 무수익 시설의 수탁비 등 감소 대책 요구)
- > 화성시 문화재단으로 위수탁 주체 변경 시도. 2012.3.13 60여명의 사서들, 시립도서관 위수탁 변경 반대 집회.

- “민간위탁의 3대 요소인 전문성, 효율성, 경제성이 매우 부족하고 현 공사(구 공단)가 10여년의 노하우가 있는 반면 문화재단은 2009년부터 문화스포츠센터운영 및 공연 중심의 사업을 수행했을 뿐, 도서관 운영에 대한 전문 인력 및 노하우가 전무”
- 김상일 화성도시공사 제1노동조합 위원장 “도서관은 문화사업이 아니라 교육사업이다. 목적이 맞지 않을뿐더러 전문성도, 교육컨텐츠도 없다. 또한 민간이 운영한다는 것은 시고유의 업무인 공공성이 훼손 된다. 이는 장기적으로 시민들에게 피해”

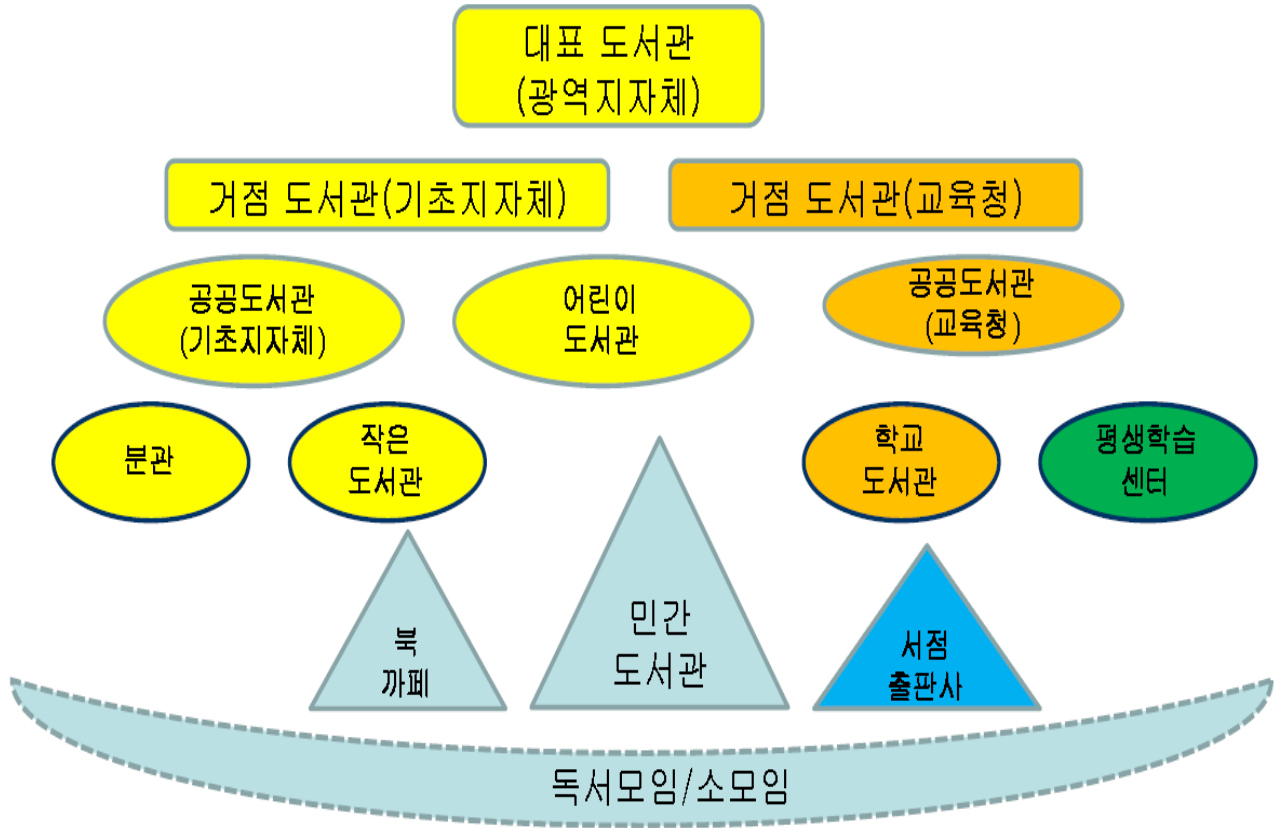
- 화성시청 관계자 “시 직영 아니면 민간 위탁이다. 현 상황에서의 시 직영은 공무원 신분이 되어야 하니 어렵다. 운영주체가 변경돼도 보수나 수당 등 공무원 수준에 차질 없이 포괄승계를 하게 된다. 운영비, 인건비 등을 모두 시가 담보”

4. 수원시 도서관 사업의 증장기 과제

1) 책임 영역의 확장

- 도서관이 제공하는 핵심 가치는 수원시 20개 도서관 외에도, 교육청 도서관, 평생학습관(센터), 학교도서관, 북카페, 서점, 독서동아리, 마을만들기 모임 등도 제공함. 이들 기관 및 모임은 유기적 연계가 가능함. 수원시 도서관은 이 전체를 선도하고, 상생적 협력을 주도해야 함.
- 커뮤니티(마을 만들기)가 강조되면서 지자체 사업에서 도서관 및 평생학습 관련 사업의 지위는 점점 올라가면서 도서관 서비스의 확대, 강화를 요구함.
- 공공과 민간의 상생적 협력이 필요하며, 이는 도서관 운영의 거버넌스 개편을 필요로 함. 경기도 시흥시, 인천 남구, 서울 성북구, 서울 마포구 등의 다양한 실험을 분석, 참고하여 수원 모델을 창조해야 함.
- 한국은 '교육자치'와 '행정자치'의 분리라는 기형적 구조로 인해, 지자체(광역, 기초)와 학교 및 교육청의 협력이 미흡함. 하지만 의회는 '교육위원회'로 통합되어 있는 만큼 이를 통해 가능한 협력을 도출해야 함. 장기적으로 대전광역시 도서관처럼 지자체로 일원화하는 것을 검토할 필요가 있음.

그림 16 도서관 연계기관



2) 수원시 도서관 발전을 위한 정책 및 사업 제언

① 도서관 관리 운영 과정 개방, 공유, 위임, 위탁 등

-> 수서, 예산 편성 등에서 공공과 민간의 상생적 역할 분담 방식 개발 필요

② 도서관 커뮤니티(독서, 학습, 옴부즈맨, 봉사, 후원 등) 활성화

-> 민간, 지역 주민, 이용자의 자발적 참여 강화

-> 사서의 전향적, 적극적 서비스: 책 대출, 서가관리, 열람실 관리에서 이용자/독자(대출자)와 풍부한 커뮤니케이션에 기반한 온-오프 독서 모임 조직 및 지원, 각종 프로젝트(평생학습)팀의 가이드, 간사, 총무 역할 수행

③ 도서관의 접근성, 주민 밀착성, 공간적 매력 제고

-> 공원 등 다중 이용시설에 인접(공간 크기의 축소),

-> 세대, 계층, 취향 등을 고려한 이용자/주민 친화적 컬렉션 창조

-> 가고 싶고, 머물고 싶고, 거닐고 싶고, 참여하고 싶은 다용도 융 복합 공간화: 지식공원+ 북카페+ 마실방+ 공부방+ 소공연장+ 전통도서관

④ 도서관 운영의 전문성, 책임성, 안정성, 커뮤니티 밀착성 제고를 위한 새로운 거버넌스 및 새로운 사서 교육 프로그램 개발(느티나무 도서관재단에서 개발한 '사서 교육' 프로그램 검토)

- 현재 시설관리공단, 비전문적 민간(교회 등) 위탁 등에서 탈피하여, 문화예술 재단, 도서관 전문 운영 법인(사단법인, 재단법인) 위탁 성행. 전문계약직활용도 증가추세임.

⑤ 지역 평생학습 기관들과 연계 협력 강화->지자체 도서관-교육청도서관 및 평생학습센터-학교도서관-민간도서관/작은 도서관-독서모임, 북카페 등과 연계 강화

⑥ '대면서비스' 인력증원은 불가피. 하지만 현 정부의 공공부문 비정규직 정책과 충돌하지 않도록 자료실 서비스 용역직의 고용형태 변경 필요.
-> 협동조합화 등 검토

⑦ 핵심 서비스 인력의 용역직 과다 사용에 따른 논란의 소지를 없애는 새로운 고용형태를 전제로 한다면, 직영체제의 슬림화를 기조로 한 2안 또는 3안이 비교적 무난함.

⑧ 4안은 적지 않은 장점이 있는 만큼 전향적으로 검토할 가치가 있음. 하지만 전인미답의 길이자, 기존의 관리 운영의 큰 틀(직영체제)의 변화를 가져오기에 상당한 반발과 진통이 예상됨. 다각적이고 면밀한 검토가 필요

⑨ 민간 위탁에 따른 예상되는 문제를 줄이기 위한, 수탁주체선정 및 관리운영 기준 마련을 위한 심층적인 연구가 필요

⑩ 도서관서비스 질 향상을 위한 장서확충 및 문화프로그램 예산증액이 필요

- 상기 정책 제안들에 대한 심도 깊은 논의와 상세 실행계획 수립을 위해서는 도서관 사업소 직원 및 외부 전문가들이 참여하는, 3회 이상의 '수원시 도서관 발전 워크숍' 필요.

< 도서관법 >

제1조 (목적)

이 법은 국민의 정보 접근권과 알 권리를 보장하는 도서관의 사회적 책임과 그 역할 수행에 필요한 사항을 규정하여, 도서관의 육성과 서비스를 활성화함으로써 사회 전반에 대한 자료의 효율적인 제공과 유통, 정보접근 및 이용의 격차해소, 평생교육의 증진 등 국가 및 사회의 문화발전에 이바지함을 목적으로 한다.

제2조 (정의)

이 법에서 사용하는 용어의 정의는 다음과 같다. [개정 2009.3.25] [[시행일 2009.9.26]]

1. "도서관"이라 함은 도서관자료를 수집·정리·분석·보존하여 공중에게 제공함으로써 정보이용·조사·연구·학습·교양·평생교육 등에 이바지하는 시설을 말한다.
2. "도서관자료"란 인쇄자료, 필사자료, 시청각자료, 마이크로형태자료, 전자자료, 그 밖에 장애인을 위한 특수자료 등 지식정보자원 전달을 목적으로 정보가 축적된 모든 자료(온라인 자료를 포함한다)로서 도서관이 수집·정리·보존하는 자료를 말한다.
3. "도서관서비스"라 함은 도서관이 도서관자료와 시설을 활용하여 공중에게 제공하거나 지원하는 대출·열람·참고서비스, 각종 시설과 정보기기의 이용서비스, 도서관자료 입수 및 정보해득력 강화를 위한 이용지도교육, 공중의 독서활동 지원 등 일체의 유·무형의 서비스를 말한다.
4. "공공도서관"이라 함은 공중의 정보이용·문화활동·독서활동 및 평생교육을 위하여 국가 또는 지방자치단체가 설립·운영하는 도서관(이하 "공립 공공도서관"이라

한다) 또는 법인(「민법」이나 그 밖의 법률에 따라 설립된 법인을 말한다. 이하 같다), 단체 및 개인이 설립·운영하는 도서관(이하 "사립 공공도서관"이라 한다)을 말한다.

다음 각 목의 시설은 공공도서관의 범주 안에 포함된다.

가. 공중의 생활권역에서 지식정보 및 독서문화 서비스의 제공을 주된 목적으로 하는 도서관으로서 제5조에 따른 공립 공공도서관의 시설 및 도서관자료기준에 미달하는 작은도서관

나. 장애인에게 도서관서비스를 제공하는 것을 주된 목적으로 하는 장애인도서관

다. 의료기관에 입원 중인 사람이나 보호자 등에게 도서관서비스를 제공하는 것을 주된 목적으로 하는 병원도서관

라. 육군, 해군, 공군 등 각급 부대의 병영 내 장병들에게 도서관서비스를 제공하는 것을 주된 목적으로 하는 병영도서관

마. 교도소에 수용 중인 사람에게 도서관서비스를 제공하는 것을 주된 목적으로 하는 교도소도서관

바. 어린이에게 도서관서비스를 제공하는 것을 주된 목적으로 하는 어린이도서관

제7조 (도서관의 이용·제공 등)

①도서관은 도서관자료의 유통·관리 및 이용 등에 관한 업무의 효율성을 높이고 지식정보의 공동이용을 위하여 다른 도서관과 협력하여야 한다. [개정 2009.3.25]

②도서관은 주민에게 다양한 서비스를 제공하기 위하여 박물관·미술관·문화원·문화의 집 등 각종 문화시설과 교육시설, 행정기관, 관련 단체 및 지역사회와 협력하여야 한다.

③대학도서관·학교도서관·전문도서관 등은 그 설립 목적의 수행에 지장이 없는 범위 안에서 공중이 이용할 수 있도록 시설 및 도서관자료를 제공할 수 있다. [개정 2009.3.25]

제17조 (도서관 관련 협회등의 설립)

- ① 문화체육관광부장관은 도서관 상호 간의 도서관자료교환, 업무협력과 운영·관리에 관한 연구, 관련국제단체와의 상호협력, 도서관서비스 진흥 및 도서관의 발전, 직원의 자질향상과 공동이익의 증진을 위하여 필요한 경우에 도서관 관련 협회 등(이하 "협회등"이라 한다)의 법인 설립을 허가할 수 있다. [개정 2009.3.25] [[시행일 2009.9.26]]
- ② 국가는 제1항에 따른 협회등의 운영에 필요한 경비를 보조할 수 있다. [개정 2009.3.25] [[시행일 2009.9.26]]
- ③ 협회등에 관하여 이 법에 규정된 것을 제외하고는 「민법」 중 비영리법인의 규정을 준용한다.

제4장 지역대표도서관 [개정 2009.3.25] [[시행일 2009.9.26]]

제22조 (설치 등)

- ① 특별시·광역시·특별자치시·도·특별자치도(이하 "시·도"라 한다)는 해당지역의 도서관시책을 수립하여 시행하고 이와 관련된 서비스를 체계적으로 지원하기 위하여 지역대표도서관을 지정 또는 설립하여 운영하여야 한다. [개정 2009.3.25, 2012.2.17] [[시행일 2012.8.18]]
- ② 제1항에 따른 지역대표도서관의 설립·운영에 관하여 필요한 사항은 대통령령으로 정한다. [개정 2009.3.25] [[시행일 2009.9.26]][[본조제목개정 2009.3.25] [[시행일 2009.9.26]]

제23조 (업무)

지역대표도서관은 다음 각 호의 업무를 수행한다. [개정 2009.3.25] [[시행일 2009.9.26]]

1. 시·도 단위의 종합적인 도서관자료의 수집·정리·보존 및 제공
2. 지역의 각종 도서관 지원 및 협력사업 수행
3. 도서관 업무에 관한 조사·연구
4. 지역의 도서관자료수집 지원 및 다른 도서관으로부터 이관받은 도서관자료의 보존
5. 국립중앙도서관의 도서관자료 수집활동 및 도서관 협력사업 등 지원
6. 그 밖에 지역대표도서관으로서 필요한 업무

제24조 (지방도서관정보서비스위원회의 설치 등)

- ①시·도는 관할지역 내에 있는 도서관의 균형 있는 발전과 지식정보격차의 해소에 관한 주요사항을 심의하기 위하여 지방도서관정보서비스위원회(이하 “지방도서관위원회” 라 한다)를 둔다.
- ②지방도서관위원회는 다음 각 호의 사항을 심의한다.
 1. 지방도서관의 균형발전에 관한 사항
 2. 지방도서관의 지식정보격차 해소에 관한 사항
 3. 그 밖에 지방도서관정책을 위하여 지방도서관위원회에서 필요하다고 인정하는 사항
- ③지방도서관위원회는 위원장 1인과 부위원장 1인을 포함한 15인 이내의 위원으로 구성한다.
- ④위원장은 시·도지사가 되고, 부위원장은 지역대표도서관장이 되며 위원은 도서관에 관한 전문지식과 경험이 풍부한 자 중 위원장이 위촉하는 자가 된다.
- ⑤위원장은 회의를 소집·주재한다.

⑥위원장은 필요한 경우에 부위원장으로 하여금 직무를 대행하게 할 수 있다.

⑦지방도서관위원회의 운영에 관하여 필요한 사항은 당해 지방자치단체의 조례로 정한다.

제25조 (운영비의 보조)

국가는 도서관 협력체계의 효율적 운영을 위하여 지역대표도서관을 설치한 시·도에 대하여 그 사업비의 일부를 보조할 수 있다.

제26조 (도서관자료의 제출)

①지방자치단체가 자료를 발행 또는 제작한 경우에는 그 발행일 또는 제작일부터 30일 이내에 그 도서관자료를 관할지역 안에 있는 지역대표도서관에 제출하여야 한다. 수정증보판인 경우에도 또한 같다. [개정 2009.3.25] [[시행일 2009.9.26]]

②제출대상 도서관자료의 종류·부수 및 제출 절차 등에 관하여 필요한 사항은 대통령령으로 정한다. [개정 2009.3.25] [[시행일 2009.9.26]][[본조제목개정 2009.3.25] [[시행일 2009.9.26]]

제4장의2 공공도서관 [신설 2009.3.25] [[시행일 2009.9.26]]

제27조 (설치 등)

①국가 또는 지방자치단체는 대통령령이 정하는 바에 따라 공립 공공도서관을 설립·육성하여야 한다. [개정 2009.3.25] [[시행일 2009.9.26]]

②누구든지 사립 공공도서관을 설립·운영할 수 있다. [개정 2009.3.25] [[시행일 2009.9.26]]

③제1항에 따라 설립된 공립 공공도서관은 "도서관"이라는 명칭을 사용하여야 한다.

[개정 2009.3.25] [[시행일 2009.9.26]][본조제목개정 2009.3.25] [[시행일 2009.9.26]]

제28조 (업무)

공공도서관은 정보 및 문화, 교육센터로서 수행하여야 할 기능을 발휘할 수 있도록 다음 각 호의 업무를 수행한다. [개정 2009.3.25]

1. 도서관자료의 수집·정리·보존 및 공중에 이용 제공
2. 공중에 필요한 정보의 제공 및 지방행정에 필요한 정보의 제공
3. 독서의 생활화를 위한 계획의 수립 및 실시
4. 강연회, 전시회, 독서회, 문화행사 및 평생교육 관련 행사의 주최 또는 장려
5. 다른 도서관과의 긴밀한 협력 및 도서관자료의 상호대차
6. 지역 특성에 따른 분관 등의 설립 및 육성
7. 그 밖에 공공도서관으로서의 기능수행에 필요한 업무

제29조 (공립 공공도서관의 운영 및 지원 등)

- ① 국가 및 지방자치단체는 도서관의 설립·운영 및 도서관자료수집에 관하여 필요한 경비의 일부를 보조하는 등 공립 공공도서관의 균형 있는 발전과 효율적 운영을 위하여 필요한 지원을 할 수 있다. [개정 2009.3.25] [[시행일 2009.9.26]]
- ② 지방자치단체가 설립·운영하는 공립 공공도서관에 대하여는 당해 지방자치단체의 일반회계에서 그 운영비를 부담하여야 한다. [개정 2009.3.25] [[시행일 2009.9.26]]
- ③ 「지방교육자치에 관한 법률」 제32조에 따라 교육감이 설립·운영하는 공립 공공도서관에 대하여는 해당지방자치단체의 일반회계 예산의 범위 안에서 그

운영비의 일부를 부담하여야 한다. [개정 2006.12.20, 2009.3.25] [[시행일 2009.9.26]]

제30조 (공립 공공도서관의 관장 및 도서관운영위원회)

- ① 공립 공공도서관의 관장은 사서직으로 임명한다.
- ② 공립 공공도서관은 해당도서관의 효율적인 운영을 도모하고 각종 문화시설과 긴밀히 협조하기 위하여 도서관운영위원회를 두어야 한다.
- ③ 제2항에 따른 도서관운영위원회의 구성 및 운영에 관하여 필요한 사항은 당해 지방자치단체의 조례로 정한다. [개정 2009.3.25] [[시행일 2009.9.26]]

제31조 (사립 공공도서관의 등록 및 폐관)

- ① 누구든지 사립 공공도서관을 설립하고자 할 때에는 제5조 및 제6조에 따른 시설·도서관자료 및 사서 등에 관한 기준을 갖추고 대통령령이 정하는 바에 따라 특별자치시장·특별자치도지사·시장·군수·자치구의 구청장(이하 "시·군·구청장"이라 한다)에게 등록신청을 할 수 있다. 이 경우 시·군·구청장은 등록증을 발급하여야 한다. [개정 2009.3.25, 2012.2.17] [[시행일 2012.8.18]]
- ② 제1항에 따라 등록한 자가 그 등록사항을 변경하려면 변경등록을 하여야 한다. [신설 2009.3.25] [[시행일 2009.9.26]]
- ③ 제1항에 따라 등록한 사립 공공도서관의 설립자가 당해 도서관을 폐관하고자 할 때에는 시·군·구청장에게 등록증을 반납하여야 한다. [개정 2009.3.25] [[시행일 2009.9.26]]