



Global Inspiration  
세계 속의 경기도

2008.2.20.(수)

건설교통위원회

편리하고 안전한 교통체계 실현



# 2008년도 주요업무보고



대한민국의 미래를 엽니다

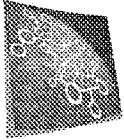
## 국 통 교

경기도행정자료실



B00000040434

DF  
359.115  
경2008교



Global Inspiration  
**세계 속의 경기도**

2008.2.20.(수)

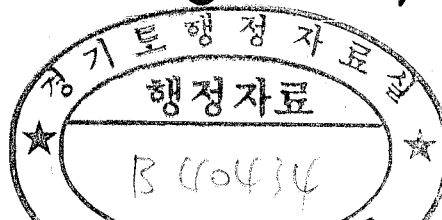
건설교통위원회

편리하고 안전한 교통체계 실현

# 2008년도 주요업무보고



**국 통 교**



# 목 차

I. 일반 현황 .....	3
II. 2007년 주요성과 .....	8
III. 여건과 전망 .....	10
IV. '08년도 중점추진 전략목표 및 이행과제 .....	11
1. 광역교통 및 항만·물류 기반구축 .....	13
2. 교통혼잡개선 및 실시간 교통정보 제공 .....	21
3. 서비스개선을 통한 대중교통활성화 .....	29
4. 안전한 교통환경 및 행정서비스 제고 .....	37
V. 2007년 행정사무감사 지적사항 처리결과 .....	43
VI. 간부명단 .....	51

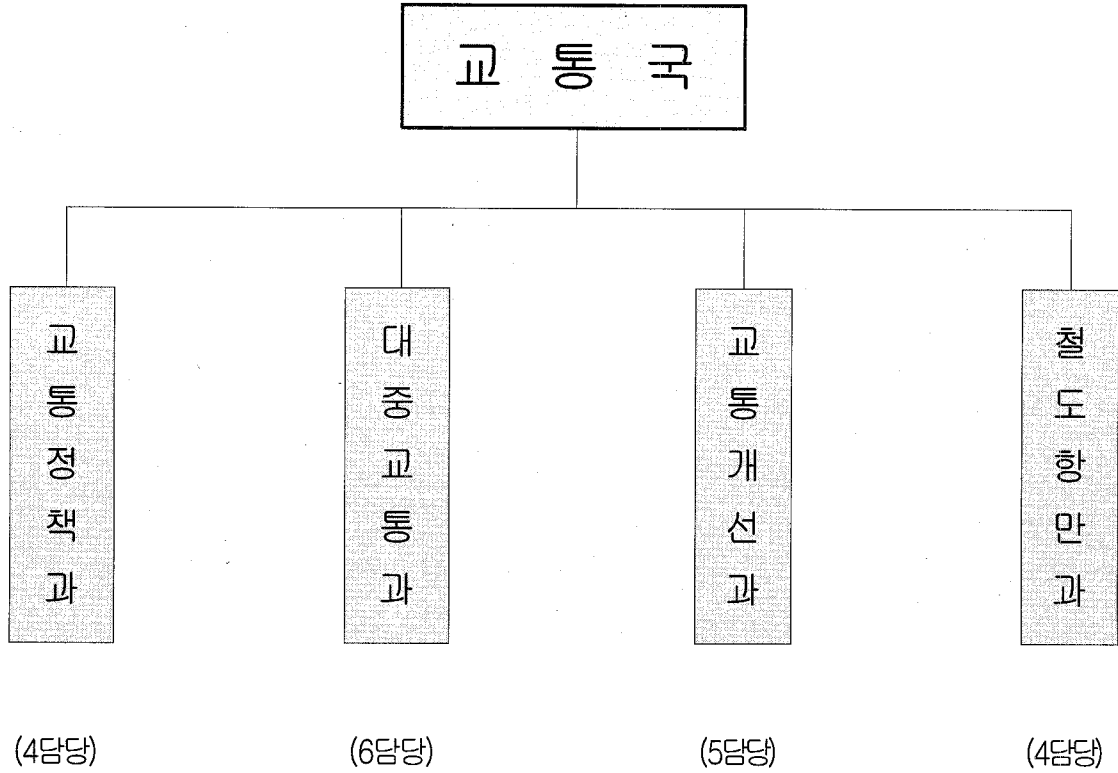
여 백

# I. 일 반 현 황

1. 기 구 및 인 력
2. 주 요 기 능
3. 예 산 규 모
4. 기 본 통 계

# 1. 기 구 및 인 력

□ 기 구 : 4과 19담당



□ 인력(정원) : 104명

구 분	계	3급	4급	5급	6급	7급	8급	별정	기능
합 계	104	1	4	19	35	31	6	1	7
교통정책과	25	1	1	4	7	8	2	1	1
대중교통과	36		1	6	14	11	2		2
교통개선과	24		1	5	8	7			3
철도항만과	19		1	4	6	5	2		1

## 2. 주 요 기 능

부 서 명	주 요 기 능
교통정책과	<ul style="list-style-type: none"> <li>○ 교통행정의 종합계획 수립, 교통안전종합대책 추진</li> <li>○ 도시교통정책심의위원회 운영 및 자동차관리 업무 추진</li> <li>○ 대규모 개발사업지구 광역교통개선대책 수립</li> <li>○ 택시 운송사업 관련 업무 추진</li> <li>○ 교통영향평가 심의</li> </ul>
대중교통과	<ul style="list-style-type: none"> <li>○ 수도권 대중교통 통합요금제 추진</li> <li>○ 지방 대중교통계획 추진</li> <li>○ 버스노선 조정, 공영 차고지 확충</li> <li>○ 버스업체 경영 및 서비스 개선</li> <li>○ 버스종합상황실 운영</li> </ul>
교통개선과	<ul style="list-style-type: none"> <li>○ 교통혼잡지역 소통개선사업 추진</li> <li>○ 간선급행버스체계(BRT) 구축</li> <li>○ 첨단교통관리시스템 및 교통DB시스템 구축</li> <li>○ 경기도 교통정보센터 운영</li> <li>○ 교통혼잡지역 상시 점검 등 교통기동팀 운영</li> </ul>
철도항만과	<ul style="list-style-type: none"> <li>○ 항만배후단지 조성 및 마린센터 건립</li> <li>○ 평택항 포트세일 및 인센티브 지급 등 마케팅 추진</li> <li>○ 광역철도사업 추진</li> <li>○ 도시철도사업 추진지원</li> <li>○ 물류기본계획 수립 및 물류단지 지정, 화물자동차 운송사업 지도감독</li> </ul>

# 3. 예산 규모

## □ 사업별 예산 현황

(단위 : 백만원)

재원별	2008년도	2007년도 (당초예산)	증 감	비 고
계	498,337	427,512	70,825	'07년 대비 16.5% 증가
정책사업	337,058	208,967	128,091	
행정운영비	504	534	△ 30	
재무활동	35,869	50,000	△ 14,131	
광역교통특별회계	124,906	168,011	△ 43,105	

## □ 부서별 예산 현황

(단위 : 백만원)

부서별	계	정책사업	행정운영경비	재무활동	광역교통 특별회계
계	498,337	337,058	504	35,869	124,906
교통정책과	170,092	9,148	169	35,869	124,906
대중교통과	244,994	244,837	157	-	-
교통개선과	23,732	23,634	98	-	-
철도항만과	59,519	59,439	80	-	-

## □ 주요 투자사업 현황

- 환승할인 기관별 손실보전금 : 150,000백만원
- 광역철도사업 : 103,691백만원
- 평택항 활성화 : 19,320백만원
- 주요도로 첨단교통관리시스템 구축 : 10,362백만원
- 간선급행버스체계 구축 : 14,388백만원
- 교통안전대책 추진 : 3,550백만원



# 4. 기 본 통 계

( '07. 12월말 현재)

- 철도연장 : 경부선 등 18개 노선 507.1km
  - 고속철도 1개 노선 59.9km
  - 광역철도 2개 노선 35.3km
  - 일반철도 6개 노선 254.1km
  - 수도권전철 9개 노선 157.8km
- 자동차 등록대수 : 3,792,395대
  - 승용차 2,854,940대
  - 화물 658,407대
  - 승합차 270,541대
  - 특수 8,507대
- 건설기계 등록대수 : 55,286대
  - 자가용 30,135대
  - 영업용 24,828대
  - 관용 323대
- 사업용 자동차 면허 : 2,931업체 161,151대
  - 버스 792업체 22,476대
  - 대여차 142업체 17,767대
  - 택시 193업체 33,425대
  - 화물 1,804업체 87,483대
- 화물운송사업 등록
  - 일반화물운송주선업 : 2,677개업체
  - 복합운송주선업 : 137개업체
- 자동차관리업체 수 : 8,453업체
  - 매매업 700업체,
  - 정비업 7,676업체,
  - 폐차업 77업체
- 주차장 : 244천개소 3,070천면
  - 공영주차장 27천개소 409천면,
  - 민영주차장 217천개소 2,661천면
  - 차량등록대비 주차장 확보율 : 80.9%
- 평균통행속도('07.4월) : 평일 - 44.1km/h, 주말 - 43.1km/h
  - 평일 : 고속도로 70.8km/h, 일반국도 39.5km/h, 국지도 39.9km/h, 지방도 37.7km/h
  - 주말 : 고속도로 65.0km/h, 일반국도 39.0km/h, 국지도 40.5km/h, 지방도 36.1km/h
- 평택항 개발
  - 컨테이너물동량 : 319천TEU
  - 선석 현황 : 20개(평택9, 당진11)
- 물류터미널
  - 복합물류터미널 : 2개소 1,134천㎡,
  - 물류화물터미널 : 3개소 88천㎡
- 물류단지 개발 : 3개소 1,028천㎡
  - 여주물류단지 : 265천㎡
  - 평택물류단지 : 486천㎡
  - 광주물류단지 : 277천㎡

## Ⅱ. 2007년 주요 성과

### □ 수도권 통합요금제 시행 등 대중교통 이용활성화 기반 구축

- 수도권 통합요금제의 시행으로 서민의 대중교통이용 부담 경감, 도민의 상대적 차별감 해소, 칸막이 행정 타파('07. 7. 1)
  - 환승시 요금부담액 약 45%절감, 일평균 113만건('07.12) 환승할인 혜택
- 광역심야버스 운행 확대 및 버스가급화, 이용시설의 지속적인 개선을 통해 대중교통이용 서비스제공 강화 추진
  - 심야시간 운행 확대 : 2개 노선(22→24), 연간 약 80만명 이용
  - 고급화 적용1,049대(276→1,325대), 브랜드 적용 2,006대(1,735→3,741대)
  - 시설개선 44개소(터미널 4, 정류소 40), 공영차고지(6개소) 건설지원
  - 어린이교통카드 도입('07.3.27) 및 교통카드 충전·판매소 확대 985개소 (2,388개소→3,373개소)

### □ 광역교통 및 물류인프라 확충으로 경쟁력 강화

- 대규모 사업지구의 「先 계획 後 입주」 정착을 위한 광역교통 개선대책 수립으로 입주민의 교통난 해소 추진
  - 수원광고, 시흥 장현·목감 완료, 평택국제화 지구 등 11개 지구 수립중 ● 사후관리 : 21개 지구
- 간선도로 교통난해소 및 사회적 비용 최소화를 위한 지속적인 철도건설 추진
  - 중앙선(청량리~덕소) 및 경원선(의정부~동안) 우선 개통 운행
  - 경의선 등 적기개통 추진 및 지원(광역철도 7개 노선, 도시철도 4개 노선)
- 물류단지 조성(3개소) 및 물류기본계획수립 연구용역 추진
- 지속적인 선석개발 등 항만경쟁력 제고를 위한 여건 조성
  - 전용부두 개발(4선석), 항만배후단지 개발(1,428천㎡), 마린센터 건립 추진

## □ 과학적 교통관리를 통한 도로이용의 효율성 극대화

### ○ 교통혼잡지역 소통개선사업

- 1단계 5개축 공사 중, 2단계 9개축 설계 중
  - 공사 추진상황 : 완료 35개 / 공사중 52개 / 발주 준비 등 398개
  - 2단계 9개축 설계 : 교통혼잡 975여개소(제2청 포함)

### ○ BRT구축을 통한 버스통행속도 향상 및 정시성 제고

- 국도 47호선축(11.4km)과 국지도 23호선축(16km) 공사 중

### ○ 주요도로 첨단교통관리시스템(1단계) 구축

- 기본설계 용역 완료('07.12), 공사 발주 ('09. 8월까지 구축 완료)

### ○ 경기도 교통DB시스템 구축

- 1단계 완료, 2단계 구축 중

### ○ 교통정보센터 운영 및 버스정보시스템 운영

- 라디오 방송 등을 통해 8개 기관 통합정보(1,062km) 실시간 제공
- 시내버스 7,214대 버스정보 제공 및 월 170만건 이용 ('07.12)

## □ 교통안전대책 강화 및 교통행정서비스 제고

### ○ 전국 최초로 도내 28개 기관·단체 합동 교통안전종합대책 발표·추진으로 안전한 교통환경 조성 추진('07.1.23)

- 교통안전시범도시 선정 운영 : 4개도시(안산, 평택, 파주, 양주)
- 차량1만대당 사망자수 4.5% 감소 : 3.06명('06) ⇒ 2.92명('07)

### ○ 교통안전교육 강화를 통한 교통문화 제고

- 운수종사자 100천명, 어린이·노인 등 200천명, 녹색어머니회 등 3천명

### ○ 교통약자의 이동편의 확대

- 장애인복지택시(30대) 월평균 이용자 159명/대당, 저상버스 도입 89대(116대⇒205대)

### ○ 수요자 중심의 교통행정서비스 제공

- 교통영향평가 협의 개선 : 68회 개최(주 1회⇒ 주 2회 개최)  
19일 단축(종전 평균 45일→26일로 단축)

### Ⅲ. 여건과 전망

#### □ 교통혼잡 및 사고 유발요인의 지속적 증가

- 신도시 개발 등에 따른 대도시권의 급속한 확산과 승용차의 증가, 주5일제의 확대·정착 등 교통혼잡 유발요인의 지속적 증가
  - '99~'06 인구·자동차 연평균 증가율 : 인구 3.01%, 자동차 8.46%
  - 20인 이상 기업체 주5일제 시행 : '08.7.1
- 도로 및 철도시설의 확충 미비로 교통문제의 지속적 악화 초래
  - 정부 SOC예산 감소 추세 : 32,035억원('05)⇒29,783억원('06)⇒25,900억원('07)

#### □ 대중교통이용 외면에 따른 악순환 유발

- 대중교통시설의 부족 및 이용불편에 따라 서울 출퇴근자의 40% 이상 자가용 이용 초래
- 대중교통외면은 운수업체의 경영악화로 이어지면서 대중교통이용서비스의 질을 저하시키는 악순환 초래

#### □ 대중국 물동량 증가 등으로 인한 물류인프라 부족 심화

- 중국 경제의 성장과 한중 교역의 증가로 지속적인 물동량 증가에 따른 항만 인프라 구축 필요
  - 컨테이너 물동량(천TEU) : ('05) 228 → ('06) 260(14%↑) → ('07) 319(23%↑)
  - 대중국 교역량(억달러) : ('05) 1,005 → ('06) 1,180(17%↑) → ('07) 1,350(15%↑)
- 육상 물동량의 수도권 집중은 물동량 처리의 한계와 물류비용의 지속적인 증대 초래
  - 공장등록 : 전국대비 33%, 화물차량 등록 : 전국대비 24%

# IV. '08년 중점추진 전략목표 및 이행과제

## 1. 2008년도 전략목표

### 편리하고 안전한 교통체계 실현

#### ■ 광역교통 및 항만·물류기반 구축

- 효율적인 광역교통개선대책 수립으로 광역교통 기반시설 확보
- 철도네트워크의 조속한 구축을 통한 광역교통난 해소
- 평택항 육성 및 물류산업기반 확충으로 물류경쟁력 제고

#### ■ 교통혼잡개선 및 실시간 교통정보 제공

- 교통혼잡지역 소통개선사업 조속 추진으로 교통체증 완화
- 첨단교통관리시스템 구축(1단계) 및 실시간 교통정보제공으로 도로이용의 효율성 제고
- 교통관리의 과학화로 선진 교통행정서비스 기반 구축

#### ■ 서비스개선을 통한 대중교통 활성화

- 통합요금제 확대 및 합리적 노선 조정으로 대중교통 이용률 제고
- 시내버스 고급화 등 서비스 확대로 대중교통이용 만족도 향상
- 환승시설 확충을 통한 대중교통이용 편리성 도모

#### ■ 안전한 교통환경 조성 및 행정서비스 제고

- 교통안전종합대책 추진을 통한 안전한 교통환경 조성
- 교통연수원의 운영내실화를 통한 도민의 교통안전의식 제고
- 도민 교통편의 향상을 위한 교통행정서비스 제고



**광역교통행정의 효율적 수행을 위한  
경기도의 선도적 역할 제고**

# 2. 비전 및 주요이행과제

비전

4대 정책목표

주요이행과제



편리하고 안전한 교통체계 실현

광역교통 및  
항만물류 기반구축

- ▶ 효율적인 광역교통 개선대책 수립
- ▶ 철도 네트워크 확충
- ▶ 환황해권 물류중심 평택항 기반 정비확충
- ▶ 물류산업기반 확충

교통혼잡개선 및  
실시간 교통정보 제공

- ▶ 교통혼잡지역 소통개선사업
- ▶ 간선급행버스체계(BRT) 구축
- ▶ 첨단교통관리시스템 구축 및 교통정보 제공
- ▶ 교통DB시스템 구축 및 운영관리
- ▶ 도로점용공사 교통처리 대책 추진

서비스개선을 통한  
대중교통 활성화

- ▶ 수도권 통합요금제 좌석버스 확대
- ▶ 광역버스 노선의 합리적 조정
- ▶ 시내버스 고급화 및 서비스 개선
- ▶ 수도권 시내버스 정보연계 추진
- ▶ 대중교통 이용을 위한 환승시설 확충

안전한 교통환경 및  
행정서비스 제고

- ▶ 실효성 있는 교통안전대책 추진
- ▶ 교통연수원 운영 내실화
- ▶ 교통약자 서비스 확대
- ▶ 승용차 요일제 도입

# 1. 광역교통 및 항만·물류 기반구축

- 효율적인 광역교통개선대책 수립
- 철도네트워크 확충
- 환황해권 물류중심 평택항 기반 정비·확충
- 물류산업기반 확충

# 전략 1 광역교통 및 항만·물류 기반구축



정책목표	정책과제(추진사업)	성과지표 ('07년말→'08년말)		
광역교통 개선대책 수립	<ul style="list-style-type: none"> <li>광역교통개선계획 수립</li> </ul>	<ul style="list-style-type: none"> <li>수립지구수(누계)</li> </ul>	21개소	32개소
철도 네트워크 확충	<ul style="list-style-type: none"> <li>광역철도사업 조속 추진</li> <li>도시철도 건설 지원</li> </ul>	<ul style="list-style-type: none"> <li>철도건설 공정율 (중앙선등 7개 노선)</li> <li>철도건설 공정율 (영동선등 2개 노선)</li> </ul>	46.7%	54.4%
평택항 기반확충	<ul style="list-style-type: none"> <li>컨테이너 선석 확충</li> <li>컨테이너 물동량 확충</li> <li>평택항 배후단지(1,428천㎡) 건설</li> <li>평택항 마린센터 건립</li> </ul>	<ul style="list-style-type: none"> <li>선석조성수</li> <li>컨테이너물동량</li> <li>건설 공정률</li> <li>건립 공정률</li> </ul>	3선석	4선석
물류산업 기반 확충	<ul style="list-style-type: none"> <li>물류단지 조성</li> <li>물류산업기반 확충</li> </ul>	<ul style="list-style-type: none"> <li>조성 단지수(누계)</li> <li>물류단지 공정율 (3개소 조성공사 평균 공정율)</li> </ul>	3개소	3개소



# 효율적인 광역교통개선대책 수립

- ◆ 광역교통개선대책 수립을 통한 도로, 철도, 환승시설 등 기반시설 확보 및 대중교통 체계 구축으로 「선 계획 - 후 입주」 실현

## □ 사업개요

- 수립대상 : 면적 100만m<sup>2</sup> 이상 또는 인구 2만 이상의 개발사업
- 완료지구 : 21개소('05년 까지 13개소, '06년 5개소, '07년 3개소)
  - ※ '07년 완료지구(3개소) : 수원 광고, 시흥 장현·목감지구
- 수립 중 : 11개소(화성 비봉·남양 뉴타운·장안·봉담2지구, 안성 뉴타운, 평택 국제화지구, 송산그린시티, 오산OO·세교2, 동탄2, 송파·거여지구)

## □ '08년 추진계획

- 광역교통 개선대책 수립이 완료된 지구는 사업 추진상황 점검기능 강화로 문제점 해소대책 마련
  - ※ '08년 최초 입주 예상지구 : 하남 풍산('08.3), 화성 향남('08.9), 성남 판교('08.12)
- 개선대책을 수립 중인 지구에 대하여는 효율적인 광역교통 Network 구축 등 종합적인 광역교통개선대책의 기틀을 마련하고, 각 지구별 상호 연계성을 고려한 체계적이고 실현가능한 개발계획 수립
  - 택지개발 규모별 적정 부담금 및 교통체계 수립 지침 개발

## □ 기대효과

- 대규모 개발사업에 따른 교통문제 해소 및 혼잡비용 최소화를 위한 체계적인 광역교통망 구축

# 철도 네트워크 확충

- ◆ 수도권 광역화에 따른 광역 교통수요 및 수도권 간선도로의 교통 혼잡에 따른 교통난 해소를 위해 철도 중심의 교통체계망 구축

## □ 사업개요

- 교통 혼잡 및 교통난 해소를 위한 지속적인 광역철도 확충
  - 중앙선(청량리~덕소) 등 9개 사업 253.7km 15조 1,097억원
    - 추진사업 : 중앙선(청량리~덕소) 등 7개사업 189.9km, 8조 6,467억원
    - 신규사업 : 신분당선 연장(정자~호매실) 등 2개사업 63.8km, 6조 4,630억원
- 지속가능한 도시교통체계 구축을 위한 도시철도사업 추진
  - 용인경전철(구갈~전대) 등 8개 노선, 116.1km 6조 2,004억원
    - 추진 : 4개 노선 50.0km 3조 2,380억원, 계획 : 4개 노선 66.1km 2조 9,624억원
- 지역간 교통체계개선을 위한 일반철도사업 지원
  - 중앙선(금곡~원주) 등 10개 노선, 548.9km
    - 추진 3개노선 215.6km, 설계중 5개노선 206.7km, 기타 2개노선 126.6km

## □ '08년 추진계획

- 광역철도 네트워크 확충
  - 광역철도 사업의 선택과 집중을 통한 완공 위주의 개통 추진
    - 경의선(용산-문산) 중 성산~문산 구간 우선개통 추진('09. 6월)
    - 신분당선(강남-정자), 경춘선(망우-금곡)의 적기개통유도('09년)
  - 신도시 개발 교통수요 분산 및 철도네트워크 구축을 위한 신규 사업 조기 추진
    - 신분당선 연장(정자~호매실) 사업 조기 추진(23.0km, 2조 5,411억원)
    - 신안산선(청량리~안산) 및 소사~대곡선의 기본설계 추진
  - 효율적인 철도건설 지원 협의체 운영
    - 관계기관의 정기적인 협의회 개최 등으로 해결방안 협의·조정

## ○ 미래지향적 도시철도 건설 지원

- 용인경전철 등 3개 사업 적기 개통 될 수 있도록 국고확보 지속추진
  - '08 국고보조금 : 총1,184억원(부천 745, 용인 400, 의정부 39)
- 실시협약 추진·계획사업 지원(5개 노선 76.4km)
  - 실시협약추진중: 광명경전철(관악~철산, 10.3km)
  - 계획사업 : 수원경전철(세류~성대, 18.7km), 고양경전철(대화~식사지구, 11.4km), 김포경전철(김포공항~신도시, 23.0km), 성남경전철(판교지구~금곡역, 13.0km)
- 시·군 도시철도사업의 계획적 관리 및 조정
  - 도시철도사업 추진지침 시행('08. 3월)
  - 도시철도기본계획수립 및 건교부 승인(신청 : '08. 6월)

## ○ 일반철도사업 지원

- 공사 중인 사업의 적기추진 지원(3개 노선 215.6km)
  - 중앙선(덕소-원주 90.4km), 인천공항철도(공항-서울역 61.0km), 경춘선(금곡-춘천 64.2km)
- 계획·설계중인 사업의 차질 없는 추진 협조(5개 노선 206.7km)
  - 소사~원시(23.4km), 성남~여주(53.8km), 여주~문경(95.8km), 신탄리~철원(5.7km), 포승~평택(28.0km)
- 기타 사업의 조기 추진 유도(2개 노선 126.6km)
  - 서해선(화양-원시 90.1km), 경원선(소요산-신탄리 36.5km)

## □ 기대효과

- 신도시 개발 및 택지개발에 따른 교통 혼잡 및 교통난 해소
- 도시교통의 친환경적인 신교통시스템 도입으로 삶의 질 향상

# 환황해권 물류중심 평택항 기반 정비·확충

- ◆ 지속적인 항만시설 확충을 통한 국제 무역항으로서의 인지도 향상
- ◆ 선사 및 화물 유치, 항만 이용자 확대를 통한 항만 생산성 제고

## □ 사업개요

- 2011년까지 총 52개 선석 개발, 컨테이너 122만TEU 달성
  - 컨테이너(3개), 자동차(2개), 일반잡화 등 20개 선석 운영 중 (평택9, 당진11)
- 컨테이너, 카훼리, 크루즈 항로 개설 지속 추진
  - 컨테이너 항로 10개, 카훼리 항로 3개 운영 중
- 항만배후단지 조성(1,428천m<sup>2</sup>) 및 마린센터(15층) 건립 사업의 정상 추진

## □ '08년 추진계획

- 선석 준공 (2개) 및 국제여객부두 건설 추진
  - 컨테이너 1개 선석 및 자동차 1개 선석 준공
    - 컨테이너 8번 선석('08. 8월), 자동차 11번 선석('08.10월)
  - 국제여객부두 건설 추진('08~'13)
    - 예비타당성 조사('07.11~'08.4, 기획예산처)
    - 4선석(3만톤급) / 사업비 1,553억원
- 컨테이너선 2개, 카훼리선 2개 항로 등 4개 항로 개설 추진
  - 미주 등 간선허로 및 중국·동남아·일본 등 피더 항로 유치
- 항만배후단지 조성사업의 단계별 추진
  - 1단계 항만배후단지의 투자비 보전, 관리·운영방안, 투자유치단 조기 구성 등
  - 2단계 항만배후단지 조성사업의 기본계획 및 타당성 검토 용역 추진
    - ※ 1단계 : '06~'09/ 1,428천m<sup>2</sup> / 820억원, 2단계 : '15년까지 / 1,021천m<sup>2</sup>
  - 쾌적한 해양환경 서비스 제공을 위한 항만친수공간 조성
    - 동부두지역 배수로 정비를 위한 기본 및 실시설계 추진

○ 마린센터 건립사업의 정상 추진

- 공사 추진(공정률 : 59%) 및 안전시공 유도
  - 연면적 15,306㎡(지상15층) / 건립기간 '06~'09 / 사업비 246억원
- 입주기관별 임대료 산정 등 운영방안 검토 용역 추진

○ 수도권, 평택항 배후지역의 신속·원활한 물류이동을 위한 인프라 구축

- 고속도로 확장 등 도로망 정비, 철도망 구축 등

○ 화물유치 인센티브 확대시행

- 대상을 평택항 취항 선사에서 화주, 포워더까지 확대
- 사업비를 '07년 4억원에서 6억원(도·평택시 매칭)으로 증액

※ 컨테이너 선석 추가 및 물동량 증가에 따라 확대 시행

(단위: 천TEU)

구 분	'03년	'04년	'05년	'06년	'07년
처리량	66	152	228	260	319

○ 황해경제자유구역 지정에 따른 마케팅 및 홍보 활동 강화

- 화물유치를 위한 전방위 포트세일 전개
  - 국외 설명회('08.5), 전시회('08.10), 국내설명회('08.11)
- 다양한 홍보매체를 통한 항만 인지도 향상
  - 홍보관 및 항만안내선 운영, 홈페이지 운영 등
- 국내·외 선사, 화주, 포워딩, 다국적 물류기업 관계자 초청 간담회(연2회)

□ 기대효과

- 항만시설 확충 및 항만배후지 개발로 평택항 경쟁력 강화
- 다양한 항만 마케팅 활동을 통한 물동량 창출 및 평택항 이미지 제고

# 물류산업 기반 확충

- ◆ 물류체계의 합리적 개선을 위한 기본계획 수립과 이에 따른 체계적인 물류산업 정책방향 설정
- ◆ 중·대도시 권역에 산재되어 있는 물류시설을 집단화하여 화물유통 단계 축소 및 물류비용 절감

## □ 사업개요

- 물류기반시설 확충으로 화물유통단계 축소 및 물류비용 절감
  - 물류단지, 물류터미널 등 시설 확충
- 물류체계의 합리적 개선을 위한 경기도 물류기본계획 수립
  - 체계적인 물류산업발전을 위한 정책방향 설정

## □ '08년도 추진계획

- 물류기반시설 확충
  - 물류기반시설(물류단지) 조성
    - 공사 중 : 3개소 1,030천㎡(여주260, 평택490, 광주280) : '08년말 완공
    - 계획 중 : 7개소 4,870천㎡(남양주330, 부천540, 이천860, 화성940, 광주260, 평택970, 여주970)
  - 복합물류터미널 확충 사업지원(건교부 민자 추진사업)
    - 군포 복합화물터미널 확장(340천㎡), 파주 내륙화물기지 신설(390천㎡)
- 경기도 물류기본계획 수립 연구용역 추진('08.10월까지)
  - 경기도 물류체계의 비전 및 개선목표 수립, 투자사업계획 및 재원 조달방안 등 수립
  - 수도권 남부지역 ICD 후보지 선정, 물류벨트 구축 방안 등 검토

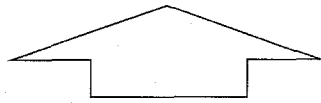
## □ 기대효과

- 물류시설간의 효율적 네트워크 및 연계 수송망 구축으로 물류비용 절감
- 국가계획과 연계 권역별 유통구조개선을 통한 지역경제 활성화

## 2. 교통혼잡개선 및 실시간 교통정보 제공

- 교통혼잡지역 소통개선사업
- 간선급행버스체계(BRT) 구축
- 첨단교통관리시스템 구축 및 교통정보 제공
- 교통DB시스템 구축 및 운영관리
- 도로점용공사 교통처리 대책 추진

# 전략 2 교통혼잡개선 및 실시간 교통정보 제공



정책목표	정책과제(추진사업)	성과지표 ('07년말→'08년말)		
<b>교통혼잡 지역 소통개선</b>	<ul style="list-style-type: none"> <li>• 교통혼잡지역 소통개선사업</li> <li>• 교통민원 서비스 강화</li> </ul>	<ul style="list-style-type: none"> <li>• 교통혼잡개선 (14개축) 공정율</li> <li>• 교통혼잡 불편 사항 해결율</li> </ul>	33.6%  60%	69.4%  62%
<b>BRT 구축</b>	<ul style="list-style-type: none"> <li>• 간선급행버스체계(BRT) 구축</li> </ul>	<ul style="list-style-type: none"> <li>• 연장구간(누계)</li> </ul>	15.6km	43.0km
<b>ITS 구축</b>	<ul style="list-style-type: none"> <li>• 첨단교통관리시스템 구축</li> </ul>	<ul style="list-style-type: none"> <li>• 첨단교통관리 시스템(43.2km) 구축 공정율</li> </ul>	30%	85%
<b>교통정보 제공구간 확대</b>	<ul style="list-style-type: none"> <li>• 교통정보제공</li> </ul>	<ul style="list-style-type: none"> <li>• 교통정보 제공 구간을 (교통정보연계구간/ 수도권 ITS구축구간)</li> </ul>	65.4%	75.9%



# 교통혼잡지역 소통개선사업

- ◆ 주요 간선도로의 신호체계 불량, 기하구조 미흡 등으로 인한 교통혼잡을 적은 예산으로 단기에 개선함으로써 교통혼잡 완화 및 사고예방
- ◆ 주요 혼잡구간의 신속한 개선으로 도민의 교통편의 증진

## □ 사업개요

- 사업기간 : 2006. 12월 ~ 2009. 12월
- 사업지역 : 경기도내 주요 교통혼잡지역 14개축(본청 9, 제2청 5)
- 사업내용 : 도로기하구조, 신호체계개선, 교통안전시설 등 개선
- 사업비 : 약 2,028억원(설계비 93, 공사비 1,931, 모니터링 4)
  - 도비 : 1,085억원(설계비 93, 공사비 988, 모니터링 4)
  - 시·군비 : 943억원(공사비)

(단위 : 억원)

구분		총계	'06년	'07년	'08년	'09년	비고
총계		2,028	33	771	600	624	
설계비	도비	93	33	60	-	-	
공사비	계	1,931	-	711	600	620	
	도비	988	-	378	300	310	
	사군비	943	-	333	300	310	
모니터링	도비	4	-	-	-	4	

※ '08년 사업비는 추정시 확보 예정

## □ '08년 추진계획

- 5개축 해당 시·군별 공사추진 : '07. 7 ~ '08.12월
- 9개축 기본 및 실시설계 용역추진 : '07.10 ~ '08. 9월
- 9개축 해당 시·군별 공사추진 : '08.10 ~ '09.12월
- 신속한 교통혼잡개선을 위한 교통기동팀 운영 : 연중

## □ 기대효과

- 통행속도 약 28% 향상 및 교통사고 27% 감소
- 통행속도 향상으로 교통혼잡비용 및 물류비용 절감

# 간선급행버스체계(BRT)1) 구축

- ◆ 대중교통 운영체계 개선 및 버스우선 신호시스템 도입 등을 통한 버스 운행 환경 획기적 개선
- ◆ 기존도로는 건교부, 서울시, 인천시, 해당 시·군과 협의하여 추진하고 신도시 등 신설 및 확장되는 도로는 설계단계부터 검토하여 추진

## □ 사업개요

- 사업기간 : 2004년 ~ 2015년
- 추진대상 : 15개 노선, 227.7km
- 사업내용
  - 버스전용차로 신설 및 버스승차시설, 환승시설 확충
  - 버스정보시스템, 버스우선신호 등 지능형교통체계 구축
- 사업비('08년) : 19,438백만원(국비 3,879, 도비 10,509, 시비 5,050)
  - ※ 제2청(구리-남양주축, 7,142백만원) 포함

## □ '08년 추진계획

- 국도 47호선축 등 2개축 공사 완료
  - 국도 47호선축(11.4km) : '08. 6월 ('07.11월 공사발주)
  - 국지도 23호선(16km) : '08.12월 (현재 공사 중, 판교지구)
- 구리·남양주축 등 지속적인 사업추진
  - 구리남양주축(12.7km) : '09. 6월('08. 7월 설계완료, 제2청)
  - 제2자유로 (41km) : '09.12월(현재 공사 중, 운정지구)
  - 청라화곡축(5.7km) : '10.12월('08. 5월 타당성 및 기본계획 완료, 수도권교통본부)
  - 하남천호축(4.4km) : '10.12월('08. 7월 설계완료, 수도권교통본부)
  - 광교신도시(3.4km) : '10.12월('08. 3월 기본 및 실시설계 발주, 광교지구) 등

## □ 기대효과

- 통행속도 향상 및 정시성 제고 등 버스 이용환경개선으로 서비스 제고

1) BRT = Bus Rapid Transit 기존 버스운행방식에 전용차로·환승시설·지능형교통체계(ITS)등을 결합하여 정시성·신속성·대량수송능력을 갖춘 대중교통시스템

# 첨단교통관리시스템 구축 및 교통정보 제공

- ◆ 첨단교통관리시스템 구축으로 정확한 교통정보 수집 및 정보제공 구간 확대
- ◆ 다양한 방법으로 신속하고 정확한 교통정보를 제공함으로써 도로 이용효율의 극대화 도모

## □ 사업개요

- 주요도로 첨단교통관리시스템(1단계) 구축
  - 사업기간 : 2006. 12월 ~ 2009. 8월
  - 구축구간 : 3개 구간 43.2km(지방도 309호선, 국지도 23호선(자유로), 과천대로)
  - 구축시설 : 도로전광표지, CCTV, 검지기 등(속도, 교통량 등 수집·제공)
  - 사업비 : 22,767백만원('07년 4,000, '08년 10,362, '09년 8,405)
- 실시간 교통정보 제공
  - 제공구간 : 도내 주요도로 1,062km (8개 기관 연계)
  - 제공방법 : 라디오방송(경기·서울교통방송), 인터넷, 모바일, 전화안내 등

## □ '08년 추진계획

- 첨단교통관리시스템(1단계) 구축
  - 3개 구간 구축 공사 : '08. 4. ~ '09. 2월
  - 시스템 시범운영 : '09. 3. ~ '09. 8월
- 유관기관 및 시·군 교통정보연계 확대 : 연중 지속
  - 국도(서울지방국토관리청) 등 170km
- 정보제공 매체 발굴 확대 및 실시간 교통정보 제공 : 연중 지속
  - 교통정보안내 전용전화(1688-9090) 설치·운영('08. 2. 4)

## □ 기대효과

- 교통관리 기능 강화 및 도로소통 능력 제고
- 교통관련 계획 수립 및 교통정책 모니터링 자료로 활용

# 교통DB시스템 구축 및 운영관리

- ◆ 경기도 교통DB자료를 체계적으로 관리하여 교통정책방향 제시 및 정책개발에 필요한 기본자료 구축으로 교통정책 분석 상시 실시
- ◆ 수도권 장래 교통수요 예측을 통한 도로·철도 등 교통시설 투자 계획 시 기초자료 구축완료

## □ 사업개요

- 교통DB시스템 구축 및 운영
  - 사업기간 : 2006. 6월 ~ 2009. 2월
  - 사업비 : 1,741백만원('06년 711, '07년 880, '08년 150)
  - 사업추진방향

'06년 : Off-Line 기반	'07년 : On-Line 기반	'08년 이후 : DB센터 운영
○ 교통DB 항목 선정	○ 교통DB 갱신	○ 교통DB센터 신설
○ 자료수집 - 원자료기관 직접방문	○ 자료수집 및 제공 - On-Line 수집기반 구축	- 조직구성 및 예산확보
○ 자료제공 - Off-Line 제공	○ 교통정책분석 상시 수행	○ 자료수집 및 제공 - On-Line 수집기반 구축
	○ 교통DB센터 발전방향 수립	○ 교통정책분석 상시 수행

## □ '08년 추진계획

- 교통DB시스템(2단계) 구축 완료 : '07.10.~'08.10월
  - 기 구축된(1단계) 교통DB 갱신 및 교통DB 검증, 웹기반 교통DB 입력/제공 및 관리기능 강화, 교통정책분석, 교통DB센터구축 및 발전방향 분석
- 교통DB시스템 운영관리 : '08. 9.~'09. 2월
  - 교통DB시스템 구축 완료 후 통행량(O/D)을 매년 지속적으로 갱신
  - 교통정책 분석 및 모니터링 수행

## □ 기대효과

- 교통관련 계획 수립 및 교통정책 모니터링 자료로 활용
- 도로, 철도 등 교통시설 투자계획시 기초자료로 활용
- 시·군에서 교통DB 활용을 통한 중복조사 방지 및 예산 절감

# 도로점용공사 교통처리대책 추진

- ◆ 도내에서 광범위하게 이루어지는 도로점용공사로 인하여 초래되는 교통혼잡, 교통사고 위험 가중 등 교통피해를 최소화하기 위하여 이에 대한 교통처리계획을 수립 시행

## □ 사업개요

- 공사 범위 : 지하철, 상·하수도공사, 통신지중화공사, 입체화도로 건설공사 등으로 1개차로 이상을 막고 90일을 초과하는 도로점용 공사
  - ⇒ 전문가 집단 중심의 체계적인 교통소통대책 수립·시행이 필요
  - ※ 도내 15일 이상 도로점용공사('07) : 485건(단순점용 제외)
- 대 상 : 지방도 및 국지도
- 교통처리 내용 : 공사기간·방법, 교통통제 방법, 안내요원 배치, 우회도로, 보행자 통행 등에 관한 사항

### 【서울시 사례】

「도로점용공사장 교통소통대책에 관한 조례」에 의거 교통소통 대책 자문회의를 설치, 20일 초과, 1개 차로이상 도로점용 공사 대상 심의

## □ '08년 추진계획

- 교통처리계획 수립지침 작성 : '08. 2월
- 조례제정 및 위원회 구성 : '08. 4월

## □ 기대효과

- 도로점용공사로 인한 교통영향 최소화로 원활한 소통과 교통 안전 도모

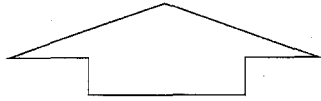
여 백

### 3. 서비스개선을 통한 대중교통 활성화

- 수도권 통합요금제 좌석버스 확대
- 광역버스 노선의 합리적 조정
- 시내버스 고급화 및 서비스 개선
- 수도권 시내버스 정보연계 추진
- 대중교통이용을 위한 환승시설 확충

# 전략 3

# 서비스개선을 통한 대중교통 활성화



정책목표	정책과제(추진사업)	성과지표 ('07년말→'08년말)		
<b>수도권 통합요금제 좌석버스 확대</b>	<ul style="list-style-type: none"> <li>좌석버스 환승할인 확대 추진</li> </ul>	<ul style="list-style-type: none"> <li>환승할인건수</li> </ul>	208,293 천건	387,870 천건
<b>버스서비스 개선</b>	<ul style="list-style-type: none"> <li>버스 서비스 개선</li> <li>광역심야버스 운행 확대</li> <li>광역급행버스 운행 확대</li> <li> 시내버스 고급화 적용</li> <li>G버스 브랜드 적용</li> </ul>	<ul style="list-style-type: none"> <li>버сий용자 만족도</li> <li>노선수(누계)</li> <li>노선수(누계)</li> <li>적용대수(누계)</li> <li>적용대수(누계)</li> </ul>	5.89점 24노선 17노선 1,325대 3,741대	5.90점 26노선 27노선 2,103대 5,995대
<b>시내버스 정보연계</b>	<ul style="list-style-type: none"> <li> 시내버스 정보제공 확대</li> </ul>	<ul style="list-style-type: none"> <li>정보이용건수 (월평균)</li> </ul>	113만건	136만건
<b>환승시설 확충</b>	<ul style="list-style-type: none"> <li> 환승센터 시범사업 추진</li> </ul>	<ul style="list-style-type: none"> <li> 환승센터 설치 개소수(누계)</li> </ul>	1개소	2개소



# 수도권 통합요금제 좌석버스 확대

- ◆ 2007년 7월1일 일반 시내버스와 마을버스를 대상으로 시행된 수도권 대중교통 통합요금제를 좌석형 및 직행좌석형 버스로 확대 시행하여 대중교통 이용 활성화 및 편의 도모

## □ 사업개요

- 시행현황 : 경기(시내 일반/마을버스)버스-서울버스(광역버스 제외), 수도권 전철 간 통합환승할인제 시행('07. 7. 1.)
  - ※ 통합환승할인제 : 통행거리 10km까지 기본요금, 초과시 5km마다 100원 추가
- 확대대상 : 경기 좌석/직좌형 버스 2,038대(서울 광역버스 425대)
  - ※ 서울 유출입 경기버스 : 3,744대(일반 2,068, 좌석/직좌형 1,676)
- 환승요금 : 거리비례제 근간
- 시행시기 : 2008년 중
- 환승손실보전금 : 1,500억원/년(좌석버스 시행분 포함)
  - 기 시행중인 통합요금제(일반/마을) 소요예산 : 연간 약 1,200억원 예상
  - ※ 환승할인방식 및 기관 간 손실부담기준 협의결과에 따라 손실보전금 변동 가능

## □ '08년 추진계획

- 좌석(광역)버스 통합정산시스템 구축 및 테스트 : '08. 상반기
- 좌석/직행좌석형 버스 통합요금제 시행 : '08년 중
  - ※ 관계기관 간 좌석버스 관련 교통카드 자료 공동분석 및 시행방식 등 협의('07.9~)

## □ 기대효과

- 교통카드 이용률 제고 및 버스노선체계 개선 기반 조성
- 대중교통수단간 환승통행자의 요금부담 경감 및 이용편의 증진
- 대중교통 이용활성화로 교통혼잡 완화 및 대기질 개선

# 광역버스 노선의 합리적 조정

- ◆ 「수도권통합요금제」 시행에 따른 대중교통 이용 특성 변화를 고려한 혼잡노선의 조정 및 광역 급행버스 지정 운영 추진

## □ 사업개요

- 시내버스 현황 : 1,869개 노선 / 8,041대 ('08. 1. 1 현재)
  - 일반형 1,711/6,003    • 좌석형 55/638    • 직행좌석형 103/1,400
  - ※ 서울 유출입 버스 : 122개 노선 / 1,676대(좌석/직행좌석형)
- 사업내용
  - 차내 혼잡률 완화를 위한 버스운행기준 설정 운영
  - 출근 혼잡시간대 광역급행버스 지정 운영
  - 서울 외곽순환도로 순환버스 운행방안 적극검토

## □ '08년 추진계획

### <혼잡노선 조정>

- 광역버스 운행기준 설정 및 조정대상 노선 선정 : '08. 5월
  - 버스종합상황실제공 교통카드 이용자료 활용 분석
- 혼잡노선 증차 운영을 위한 개선명령 : '08. 6월

### <급행버스 운행>

- 노선별 수요조사 및 급행버스 전환대상 선정 : '08. 7월
  - 1일 운행횟수가 70회 이상으로 교통수요가 많은 노선
  - 환승거점(경기↔서울)간 운행으로 운행시간 단축이 가능한 노선

- 광역 급행버스 운행 개선명령 : '08. 8월

### <서울외곽 순환버스 운행 검토>

- 외곽순환도로를 이용한 순환버스 운행 타당성 검토 : '08. 8월
  - 순환버스 이용 통행수요와 지/간선버스와의 연계성 및 접근성

## □ 기대효과

- 수도권통합요금제 시행에 부응한 효율적인 노선 운영으로 도심 교통난 해소와 대중교통이용 활성화 도모

# 시내버스 고급화 및 서비스 개선

- ◆ 업체 경영평가, 버스고급화 등 지속추진으로 버스서비스 개선
- ◆ 쾌적하고 편리한 서비스 개선을 통해 버스이용 활성화 도모

## □ 사업개요

- 버스업체 경영 및 서비스 평가 실시 : 71개 업체( 시내51, 시외20)
  - 운송수지 분석, 차내서비스 평가, 이용자만족도 조사 등을 실시하여 운영개선금, 인센티브 지원 및 정책기초자료로 활용
- 경기버스 고급화 및 시설개선
  - 시내버스 고급화 사양 적용차량 보급 : 778대(신규차량)
  - 시내버스 시설개선(행선지 LED 표시장치) : 2,500대
- 경기버스 브랜드(G-Bus) 적용 : 2,254대('08 ~ '09년도 대폐차량 제외)
- 「이용이 즐거운 테마버스 운행」 : 160대
- 소요예산 : 8,386백만원
  - 버스업체 평가 430 고급화 및 시설개선 5,589 브랜드적용 2,367

## □ '08년 추진계획

- 버스업체 경영 및 서비스 평가 실시 : '08. 3~12월
- 경기버스-고급화 및 시설개선 추진 : '08. 1~12월
- 경기버스 브랜드(G-Bus) 적용 : '08. 1~12월
- 「이용이 즐거운 테마버스 운행」 : '08. 3~12월

## □ 기대효과

- 업체 서비스 경쟁 유도 및 고급화·표준화된 버스서비스 제공을 통하여 대중교통 이용 활성화 도모

# 수도권 시내버스 정보연계 추진

◆ 시·도간 시내버스 정보연계체계 구축으로 수도권 유출입 전체 시내 버스에 대한 실시간 운행정보 제공기반 마련

## □ 사업개요

- 사업기간 : 2008. 6월 ~ 2009. 4월
- 사업대상 : 시/도간 유출입 시내버스 6,280대
- 사업비 : 2,850백만원
  - 시스템 구축 2,650백만원, 감리비 200백만원
- ※ 수도권 유출입 시내버스 현황

(’08.1월 기준)

구분	합계	경기↔서울		경기↔인천		
		경기→서울	서울→경기	경기→인천	인천→경기	
노선	수량(개)	396개	258개	93개	20개	25개
	구성비	100%	65%	24%	5%	6%
			89%		11%	
차량	수량(대)	6,280대	3,744대	2,005대	226대	305대
	구성비	100%	60%	32%	3%	5%
			92%		8%	

## □ '08년 추진계획

- 수도권 버스정보연계 합의서 작성(경기,서울,인천,수도권교통본부) : '08. 3월
  - ※ 수도권교통본부에서 협약서(안)에 대한 기관의견 수렴('07. 9. 4.)
- 버스정보 연계 기술제안서 작성(수도권 ITS체계 구축 용역 활용) : '08. 5월
- 수도권 버스정보연계 사업 시행
  - 도 버스종합상황실 HW 확장, 성능 고도화 및 연계프로그램 개발('08. 6~12)
  - 시/도 센터 간 버스정보 연계 테스트 및 안정화('09. 1~4)
  - ※ 사업 시행 중 정보연계가 시급한 지역(성남시 등)을 선정하여 연계 테스트 진행

## □ 기대효과

- 행정구역을 초월한 시내버스정보 제공으로 수도권 버스이용편의 제고

# 대중교통 이용을 위한 환승시설 확충

- ◆ 주요 환승거점에 대한 환승시설을 확충하여 대중교통수단 상호간은 물론 개인교통수단과의 연계를 통한 접근성을 향상시켜 편리한 대중교통 이용 도모

## □ 사업개요

- 사업기간 : 2004년 ~ 2012년
- 추진대상 : 환승시설 24개소
- 위 치 : 수원시 등 15개 시·군

## □ '08년 추진계획

- 대규모택지개발사업 광역교통개선대책 및 광역철도 등 사업계획 수립시 해당 지역의 교통특성 등을 파악하여 종합환승센터(철도/버스+승용차 연계) 건설 의무화  
⇒ 오산시 세마역 등 3개소
- 『대도시권 광역교통시행계획(건설교통부)』 대상 사업에 대한 국비(분권교부세) 확보를 통한 원활한 사업추진 도모  
⇒ 의정부시 장암역
- 수요조사 및 분석을 통하여 환승수요가 많은 환승거점부터 단계적으로 추진  
⇒ 수원시 수원역

## □ 기대효과

- 대중교통수단 상호간 및 개인교통수단과의 연계를 통한 접근성 향상으로 편리한 대중교통 이용 활성화

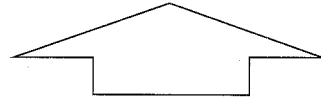
여 백

## 4. 안전한 교통환경 및 행정서비스 제고

- 실효성 있는 교통안전종합대책 추진
- 경기도 교통연수원 운영 내실화
- 교통약자 서비스 확대
- 승용차요일제 도입

# 전략 4

# 안전한 교통환경 및 행정서비스 제고



정책목표	정책과제(추진사업)	성과지표 ('07년말→'08년말)	
------	------------	--------------------	--

교통안전 종합대책 추진	<ul style="list-style-type: none"> <li>• 교통안전제고</li> </ul>	<ul style="list-style-type: none"> <li>• 차량1만대당 사고발생건수(년간)</li> </ul>	105건	93건
		<ul style="list-style-type: none"> <li>• 차량1만대당 사망자수(년간)</li> </ul>	2.9명	2.6명

교통안전 시범도시 조성	<ul style="list-style-type: none"> <li>• 교통안전시범도시 운영</li> <li>• 교통안전시범도시 조기 정착 추진</li> </ul>	<ul style="list-style-type: none"> <li>• 시범도시수(누계)</li> </ul>	4도시	4도시
		<ul style="list-style-type: none"> <li>• 시설개선 추진 (개선실적/대상)</li> </ul>	20%	60%

교통연수원 운영내실화	<ul style="list-style-type: none"> <li>• 운수종사자 교육의 내실화</li> <li>• 취약계층 안전교육 확대추진</li> </ul>	<ul style="list-style-type: none"> <li>• 교육인원수</li> </ul>	100천명	103천명
		<ul style="list-style-type: none"> <li>• 교육인원수</li> </ul>	200천명	230천명

교통약자 서비스 확대	<ul style="list-style-type: none"> <li>• 장애인 복지택시 운영</li> <li>• 저상버스 도입 확대</li> </ul>	<ul style="list-style-type: none"> <li>• 운영대수(년간)</li> </ul>	30대	30대
		<ul style="list-style-type: none"> <li>• 도입대수(누계)</li> </ul>	205대	330대



# 실효성 있는 교통안전종합대책 추진

- ◆ 인구, 자동차등록대수 등 사고 요인 과다로 교통사고·사망자 전국 최다 발생
- ◆ 경찰청, 교육청, 시민단체 등 유관기관 협조체계 구축 및 역할분담

## □ 사업개요

- 사업목표 : 차량1만대당 사망자수 3.2명('06) ⇒ 2.0명('10)
- 추진방법 : 도 및 교육청, 경찰청 등 28개 기관 공동 추진
- 사업내용 : 5개분야 24개 과제 중점 추진
  - 교통안전시범도시 운영 : 4개도시(안산, 평택, 파주, 양주)
  - 교통안전 영상홍보물 교통약자 등 홍보(교육상영)
  - 교통사고 사망자 감소대책 및 지역교통안전기본계획 수립 추진
  - 버스업체 교통안전평가 강화 및 운수종사자 교육(10만명) 실시 등
  - 시·군 추진실적에 대한 평가 강화 : 우수 시·군 인센티브 제공
- 소요예산 : 6,550백만원(도비 3,550, 시군비 3,000)

## □ '08년 추진계획

- 지역교통안전기본계획(도) 및 시행계획(시군) 수립
- 각 시·군별 교통안전대책 추진실적 평가 및 시상('08. 2월)
- 교통안전추진상황 보고회 및 교통안전대책위원회 개최(분기별)

## □ 기대효과

- 교통사고로부터 도민의 생명과 재산을 보호하는 안전한 경기도 실현

# 교통연수원 운영 내실화

- ◆ 교통사고 예방 및 친절교육 활성화를 통해 건전한 교통문화 정착과 도민에 대한 교통서비스 향상

## □ 사업개요

### ○ 주요사업 내용

- 운수종사자 신규 및 직무보수교육 위탁 실시
  - ※ '08년 계획인원 102,832명(신규교육 3,320명, 직무교육 99,512명)
- 도민 안전교육 실시(약 230천명) 및 교통정보 제공, 교통사고 상담 등

### ○ 사업비 : 2,043백만원

- 운영비 지원 : 1,396백만원
- 직무 및 교통안전 교육 : 647백만원

## □ '08년 추진계획

- 교육비 부담 해소 및 교육활성화를 위한 무료 보수교육 추진
  - 교통비 부담 해소 및 친절교육 등 공익목적의 보수교육 소요 경비 - 6,000원 본인부담 ⇒ 도비지원, 교육활성화 도모
- 도민 안전교육 및 발로 뛰는 현장교육 확대
  - 노인 및 어린이 교통안전교육 및 현지 출장교육 확대 운영

## □ 기대효과

- 교육편의 제고 및 교육운영 다양화를 통한 교육효과 극대화
- 교통안전교육 확대를 통한 선진교통문화 조기 정착 유도

# 교통약자 서비스 확대

- ◆ 교통약자가 안전하고 편리하게 이용할 수 있는 교통수단 및 서비스 지원으로 교통약자 이동권 확보

## □ 사업개요

- 교통약자 이동편의 증진을 위한 종합계획 수립
- 장애인 복지택시 운영
  - 운행대수 : 수원시 등 6개시 30대
  - 사업비 : 432백만원 (도비 216, 시비 216)
- 저상버스 보급
  - 사업량 : 125대 (수원 등 17개 시 지원)
  - 사업비 : 12,500백만원(국비6,250, 도비3,125, 시·군비3,125)
  - 지원기준 : 1대당 100백만원 지원(저상버스와 일반버스 가격 차액)
    - ※ '08. 1월 추가배정(78대→125대), 부족예산(4,700백만원) 제1회 추경에 반영

## □ '08년 추진계획

- 「교통약자이동편의증진법」 시행에 따른 시·군 대책 추진지원
  - 이동편의시설 확충, 보행환경 개선, 특별교통수단 도입
- 장애인 복지택시 운영
  - '08년도 운영성과 분석(2회)
  - 장애인 콜승합 차량과 통합운영 방안 추진 : '08. 상반기
- 저상버스 도입 운행
  - 저상버스 운행개시 : '08. 4 ~ 12월
- 노인보행 안전 제고사업 적극 발굴 : 실버존, 실버마크 등

## □ 기대효과

- 거동이 불편한 교통약자에게 안전하고 편리한 이동 및 사회 참여 기회 보장

# 승용차요일제 추진

- ◆ 승용차의 지속적 증가와 과도한 운행으로 교통혼잡과 대기오염 가중
- ◆ 승용차요일제 추진을 통한 승용차 운행자제 및 대중교통 활성화

## □ 사업개요

- 추진방법
  - 도민이 자율로 주 중(월-금) 하루를 운휴일로 정하여 참여신청
  - 참여자에게 전자태그 발급 및 인센티브(주차료 할인 등) 제공
- 시행지역
  - 대중교통 여건이 양호하고 혼잡도가 높은 지역부터 우선 실시
    - ※ '08. 3월 중 해당 市(시)와 협의 후 확정
- 승용차요일제 관리시스템 구축
  - 참여신청자 관리 및 요일제 준수여부 확인시스템 구축
  - 소요예산 : 950백만원

## □ '08년 추진계획

- 시행지역 확정 (해당 시와 협의) : '08. 3월
- 참여자 인센티브 시책 시행방안 확정 : '08. 5월
  - 해당기관, 보험사, 사업자단체 등과 지원방안 협의
- 요일제 관리시스템 발주 : '08. 6월
- 요일제 관리시스템 준공 및 요일제 시행 : '08.10월

## □ 기대효과

- 승용차 수요관리를 통한 교통혼잡 완화 및 대기오염 저감

## V. 2007 행정사무감사 지적사항 처리결과

부서명	요구사항				처리결과		
	계	시정	처리	건의	계	완료	추진중
합계	21	2	10	9	21	11	10
교통정책과	10	1	5	4	10	4	6
대중교통과	3	-	-	3	3	3	-
교통개선과	6	1	4	1	6	3	3
철도항만과	2	-	1	1	2	1	1

# 2007년 행정사무감사 시정·처리요구 및 건의사항 처리결과

## □ 시정요구사항(2건)

- 8-1 교통영향평가 심의기간 단축으로 단계별 검토방식에서 일괄검토 방식으로 전환 등 민원처리의 신속성은 제고되었으나 최근 3년간 교통영향평가심의위원회 일부 위촉위원의 경우 참석현황이 저조함. 참석실적이 저조한 위원들의 경우 위원회 운영의 내실을 기하기 위하여 교체 등 대책을 강구하기 바람(교통정책과)

⇒ 참석실적(출석률)이 저조한 위원들을 면밀히 분석하여 교체예정(추진중).

- 8-2 간선급행버스체계(BRT)사업추진에 있어 해당 지방자치단의 입장 변화로 인한 사업계획 변경으로 110억원을 추경에 삭감하게 되어 재정이 열악한 시·군의 상대적 박탈감을 가져올 수 있음. 교통혼잡 개선사업 사업추진시 사업지 선정기준과 근거를 명확히 하여 사업비가 사장되지 않도록 대책강구(교통개선과)

⇒ 교통혼잡개선사업 대상지 선정기준은 공약사항 505개소, 시·군 건의 지점, 도로별 통행속도 40km/h 이하, 교통사고 잦은지점(지점당 사고 10건 이상)을 고려하여 해당 시·군과 협의 선정함.

또한, 기본설계 및 실시설계와 공사 전에 관련기관 협의와 주민설명회 등을 통해 사업비가 사장되는 일이 없도록 하겠음(완료)

## □ 처리요구사항(10건)

- 8-3 교통유발부담금은 각 지방자치단체별로 지방교통사업 특별회계 세입으로 귀속되도록 되어 있는데 매년 체납액이 증가하여 교통시설의 설치, 개선 등의 사업에 쓸 수 있는 재원의 결손이 되고 있음. 징수대책을 강구하기 바람.(교통정책과)

⇒ 교통유발부담금 체납액 발생이 최소화 될 수 있도록 『교통유발부담금 체납액 징수대책』을 수립 시·군에 통보하여 자체 실정에 맞는 『시·군별 체납액 징수대책』을 통한 철저한 업무 추진이 이루어질 수 있도록 '08. 1월에 조치하였음(완료)

- 8-4 서울외곽순환고속도로에서 의왕~과천 유료도로와 접속되는 청계부근은 과천으로 빠져나가는 차량들로 인해 의왕~수원구간은 상습 정체구간임. 도로공사와 협의해서 근본적인 원인대책을 강구하여 혼잡개선대책을 마련하기 바람.(교통개선과)

⇒ 지방도309호선 의왕~수원구간 상습정체의 근본적인 원인은 서울외곽순환고속도로 학의JC 평촌IC→과천방면 연결로와 지방도309호선 과천방면 도로용량 부족이 원인임.

평촌IC→과천방면 연결로는 1→2차로로 운영하는 방안을 한국도로공사와 협의 완료하였고('07.12.13), 지방도309호선 학의JC~과천구간은 '08. 8월까지 확장 예정임.

완전개통 이전에 학의JC~과천터널 구간을 부분적으로 개통하여 운영예정 (수원방면 '08.1.15, 과천방면 '08.4월 예정)

교통개선대책 완료로 인해 학의JC 주변 및 지방도309호선의 통행속도가 향상 될 것으로 예상됨.(추진중)

- 8-5 경기도를 홍보하고 교통상황을 홍보하는 교통방송에 대한 예산지원은 가청정도에 따라 형평에 맞춰서 집행토록 하고 예산투입된 만큼 성과를 거둘 수 있도록 방송사와 계약관리 강화 마련(교통개선과)

⇒ '07년도 교통방송 운영결과 경기방송의 경우 경기 동·북부 일부 지역에서 가청 상태가 좋지 않은 것으로 확인되어 그에 상응하는 금액을 감액조치 하였음.

'08년에는 협약 시점부터 난청지역의 면적과 인구 비율의 가중치를 적용 비용을 산정하였으며, 아울러 예산 집행의 투명성 제고를 위해 반기별 모니터링과 효과 분석을 실시할 계획임(완료)

- 8-6 교통혼잡지역 소통개선사업 공사에 있어 도에서 우선 설계후 시·군에서 매칭해서 발주하는 공사방식에 있어 공사 진행상황에 대해 시·군에만 위임하지 말고 하자가 발생하지 않도록 철저한 지도감독 실시 (교통개선과)

⇒ 교통혼잡지역 소통개선사업 공사 추진시 발주단계부터 도에서 추진 상황을 수시로 점검하겠으며, 설계변경 시에는 반드시 도와 협의 및 승인을 통해 변경토록 하였고, 지속적으로 현장을 확인 점검하여 하자가 발생하지 않도록 지도·감독을 철저히 하겠음(완료)

- 8-7 교통안전법 제51조 규정에 광역시는 사고 자료에 대해 보관, 관리하도록 되어 있으나 공식적인 통계자료들은 경찰청으로부터 자료를 받음으로 인해 종합적인 원인분석이 미흡함. 경찰청 등 유관기관과의 긴밀한 협조체계 구축하여 자체적인 교통안전정보 관리체계구축 등 대책마련 (교통정책과)
  - ⇒ 교통안전법 제51조에 의한 교통사고 관련자료 등의 보관·관리와 관련하여 최근의 교통사고 통계자료를 제공받을 수 있도록 경기지방경찰청과 긴밀한 협조체계를 구축·관리 하겠으며, 또한 자체적인 교통안전 정보관리체계 구축을 위하여 웹기반 경기도 교통D/B 구축 2단계사업을 '08.11월에 완료토록 하겠음(추진중)
  
- 8-8 경기도 지능형교통체계(ITS)추진사업에 있어 건설교통부에서 관장하는 정보 부분 제공으로 도로이용자에게 완벽한 정보 제공을 하는데 한계가 있음. 경기도 ITS 진행상황을 건설교통부와 협의하여 정보공유가 이루어 질 수 있도록 대책강구.(교통개선과)
  - ⇒ 경기도 교통정보센터는 건교부 등 유관기관의 교통정보를 연계 제공하고 있는 관계로 단절현상 등 발생, 시스템 안정성 확보를 위해 건교부등과 지속적인 협의 체계를 구축하고 있으며, 특히, '09. 8월 완료 예정인 경기도 첨단교통관리시스템(1단계) 구축사업 추진시 건교부와 정보를 공유하는 한편 도내 시군정보와 건교부 정보를 교환할 수 있도록 노력하고 있음(추진중)
  
- 8-9 경전철사업이 시·군 자치단체에서 과욕으로 진행되는 측면도 있고 민간 투자사업으로 진행하다보면 교통수요 예측량에 대한 자료가 객관성이 없는 등 문제점이 있음. 국비지원을 위한 경기도 경유시 적극적 관심과 종합적인 지침을 마련하여 시행하기 바람.(철도항만과)
  - ⇒ 시·군 도시철도사업의 효율적 관리 및 조정을 위하여 도시철도 사업 추진지침을 수립중이며('08 상반기), 이를 토대로 향후 도시철도사업 구상 초기 단계에 협의 및 검토를 통하여 도의 철도정책에 부합한 계획이 수립되도록 요구할 계획임(추진중)
  
- 8-10 최근 폐차된 사업용 택시를 부활시켜 무적차량으로 매매상사에서 판매하는 불법행위가 서울에서 발생하였다는 언론보도가 있었음. 특정 지역의 문제가 아님으로 이에 대한 대책을 강구하기 바람.(교통정책과)



⇒ 3단계 대포차 발생억제 방안으로 택시를 매매상사 명의 자가용으로 부활 이전등록 하는 차량과 매매상사를 별도 특별관리 하도록 시·군에 '08. 1월에 지시함(완료)

• 1단계 : 택시(법인, 개인) 사업자로 하여금 지역의 건전한 매매상사를 통하여 매도하도록 관련조합의 적극적인 홍보 등 협조요청

• 2단계 : 자동차 등록부서는 택시 이전등록 현황을 매매상사 관할 시·군(부서)에 15일 간격으로 통보

• 3단계 : 매매상사 담당부서에서는 다수 택시를 매매상사 명의로 이전등록 하거나 의심되는 택시를 이전하는 매매상사 및 차량을 수시점검 등 특별관리하고, 매매상사 폐업 시에는 즉시 세무부서에 통보하여 세금탈루 방지

- 8-11 2007. 6월 개정된 여객자동차운수사업법 시행규칙에 일반택시 운송사업에 대해서도 경영 및 서비스 평가를 2년마다 하게 되어 있는데 건설교통부의 준칙안이 마련되면 시·군과 협의하여 택시에 대한 서비스 평가에 대한 대책을 강구하기 바람.(교통정책과)

⇒ 택시 전문가(교수), 사업자, 종사자, 시·군 등 각계각층의 폭 넓은 의견 수렴 후 구체적인 경영 및 서비스 평가지침 등을 마련하겠음(추진중)

- 8-12 장애인 복지택시는 사회적 약자 배려측면에서 증차 등 확대되어야 하나 현재 장애인들이 활용빈도가 낮고 업체에 적자가 가증되는 문제점이 있음으로 대책강구(교통정책과)

⇒ 사회적 약자인 장애인 등의 편의 도모와 보다 나은 공익적 서비스 제공을 위하여 관할 시·군 실정에 맞게 장애인 복지과에서 운영(장애인협회 등)하는 『장애인 콜승합 차량』 과 통합운영 하는 방안을 추진하겠음(추진중)

## □ 권의사항( 9건)

- 8-13 경기도 콜센타 등을 통해 2007.7.1부터 시행하는 통합환승할인제 정책에 대해 주민만족도, 찾아가는 행정서비스 측면에서 만족도 조사를 실시하여 행정에 참고할 부분이 있다면 반영하기 바람.(대중교통과)

⇒ (사)지방행정발전연구원에 의뢰하여 실시('07.8.3)한 수도권통합요금제 주민만족도 조사결과 응답자의 86.2%가 만족하는 것으로 나타났고, 추가로 실시한 코리아리서치센터 여론조사('07.9.15~16)에서는 '하차시

교통카드 태그불편'과 '좌석버스 제외'가 통합요금제의 문제점으로 지적되어 전체 일반형 시내버스(하차문 양쪽)에 하차단말기를 추가 설치하였으며, 좌석버스 통합요금제는 2008년 시행을 목표로 추진하고 있음(완료)

- 8-14 서울, 인천보다 많은 유류세를 내고 있는 경기도가 수도권이라는 이유만으로 유류세에 대한 광역교통시설 개정비율이 하향으로 최하위에 있음, 상향될 수 있도록 건설교통부에 건의 등 대책마련(교통정책과)

⇒ 유류세(교통세)를 재원으로 하는 교통시설특별회계 중 도에 설치된 광역교통시설계정의 배분율은 교통시설특별회계법 시행규칙 제2조에 규정된 2~6%로 광역교통시설계정액 2,244억원중 우리 도가 1,693억원 (75%)으로 가장 많은 사업비를 차지하고 있음

급격히 증가하는 도의 광역교통사업비 충당을 위해서는 교통시설특별회계법시행규칙 제2조의 배분비율이 상향되도록 법 개정을 추진하도록 하겠음(추진중)

- 8-15 교통연수원 등에 도비지원을 받아 운영되는 사업에 대해서는 추진 현황 파악 등 철저한 지도, 감독방안 마련(교통정책과)

⇒ 교통연수원 도비지원을 받아 운영되는 사업을 중심으로 도에서 사무 검사를 강화하여 지도·감독을 철저히 하고, 연수원 운영 전반에 잘못된 관행을 개선하도록 하겠음(추진중)

- 8-16 사업용택시의 경우 현재 법령상으로는 면허받은 사업구역 내에 차고지를 두어야 하나 과거 관할 관청간의 협의를 거쳐 사업구역 밖에 설치된 경우가 있음으로, 현실에 맞게 조정토록 하기 바람.(교통정책과)

⇒ 도내 택시면허업체 중 사업구역 밖에 차고지가 설치된 업체는 과천시에서 면허받은 안전운수, 영강교통, 서진운수 3개 업체로 안양(1), 군포(2)에 각각 차고지가 있으나,

관련 시의 의견을 수렴한 바, 안양, 군포, 과천, 의왕은 사업구역이 통합('91.11)된 지역으로 택시영업상 별다른 문제가 없다는 의견과 부지 확보, 높은 지가, 운전기사 수급 등 제반여건을 고려할 때 현실적으로 어려운 상황임(행정의 신뢰보호 원칙)

따라서 부지확보 등의 문제가 원만히 해결될 때까지 현 상황대로 유지할 수 밖에 없을 것으로 판단됨(완료)

- **8-17** 교통망 인프라구축에 있어 경기 동북부 쪽이 타 지역보다 열악하고 경기도 관리구간 보다 건교부 관리구간이 많아 동 지역을 교통혼잡개선 사업에서 후순위로 지정하면 불합리한 점이 있음. 혼잡지역을 우선 순위를 정하여 사업추진하길 당부.(교통개선과)
  - ⇒ 교통혼잡지역 소통개선사업(1단계 5개축) 추진 시 경기 동북부지역 3개축을 포함하여 우선 추진하고 있으며, 2단계 사업은 건교부 관리구간(국도48, 국도43호선)중 공약사항 및 시·군 건의지점을 포함하여 추진하고 있음(추진중)
  
- **8-18** 대중교통요금은 유가인상에 따라 민감하게 반응함, 수도권통합 요금제 등의 시행으로 대중교통 수요가 증가될 것으로 예상됨에 따라 고유가시대에 대비하여 서민경제에 큰 영향이 없도록 요금인상에 대한 사전 대비책을 강구하기 바람.(대중교통과)
  - ⇒ 버스 운송업체 운영개선지원금(적자노선 지원금) 산정 시 인정원가 적용항목을 확대하여 업체의 운송원가 절감노력을 적극유도하고, 미래수익 창출을 기대하여 전략적으로 운행하는 적자노선에 대한 운영개선 지원금 지원을 제한하여 운송업체의 경영개선(건전재정)을 유도하며, 그 밖에 사고율 감소(보험료 감소), 교통카드 이용확대(매표/현금관리비 절감/수입 누수 차단) 등 다양한 운송원가 절감노력을 추진하여 유가인상 등 요금인상 요인 발생에 적극 대비하겠음(완료)
  
- **8-19** 저장버스(CNG) 보급에 있어 경기도가 우수기관으로 선정되었으나 보급 실적이 저조한 지역에 대한 사업 활성화 방안 마련(대중교통과)
  - ⇒ 운송업체 재정지원을 위한 인센티브 산정시 저장버스 도입률 및 운행 대수 비중을 높게 적용하고 차등 지원함으로써 도입활성화를 유도하고 있음(완료)
  
- **8-20** 광역철도사업과 관련 정부의 일방적 결정으로 인한 민자사업으로 전환된 사업에 있어 건설비 분담에 지방비가 경감될 수 있는 대책마련 (철도항만과)
  - ⇒ 광역철도 민자사업 추진시 민간부담 비용을 제외한 사업비에 대하여 국비 75%, 지자체 25%를 부담하도록 규정하고 있으며, 민간사업자가

총사업비의 50%이상을 부담하도록 하여 지자체는 12.5%이하를 부담하고 있음.(완료)

또한, 타 시도와 연계된 도시철도 사업 추진시 건설비 부담이 합리적으로 조정되어 최대한 지방비가 절감되는 방법으로 협의조정 하겠음(완료)

- 8-21 교통영향평가심의위원회 심의시 현지실정을 반영지역이 발전하고 주민이 불이익을 보지 않는 충실한 심의를 당부(교통정책과)

⇒ 주 1회 이상 현지 출장하여 충실한 교통영향심의를 되도록 하겠음(완료)

## Ⅷ. 간 부 명 단

소 속	직 위	직 급	성 명
교 통 국	국 장	지방부이사관	조 병 석
교 통 정 책 과	과 장	지 방 서 기 관	이 진 수
	교통행정담당	지방행정사무관	류 호 열
	도시교통담당	지방공업사무관	채 수 정
	광역교통담당	지방행정사무관	김 능 식
	교통평가담당	지방공업사무관	전 흥 식
대 중 교 통 과	과 장	지 방 서 기 관	안 수 현
	버스정책담당	지방행정사무관	홍 귀 선
	노선계획담당	지방행정사무관	여 준 수
	광역버스담당	지방공업사무관	김 철 구
	서비스개선담당	지방행정사무관	최 선 규
	통합요금담당	전임계약직“가”호	임 성 만
	버스정보담당	지방전산사무관	우 미 리
교 통 개 선 과	과 장	전임계약직“가”호	김 대 호
	교통운영담당	지방행정사무관	허 남 석
	교통개선담당	지방시설사무관	홍 중 화
	교통정보사업담당	전임계약직“가”호	박 성 환
	교통정보센터담당	지방행정사무관	우 관 명
	교통기동담당	지방공업사무관	한 정 길
철 도 향 만 과	과 장	지 방 서 기 관	임 명 진
	향만정책담당	지방행정사무관	김 기 세
	광역철도담당	지방공업사무관	최 수 일
	도시철도담당	전임계약직“가”호	신 판 식
	물 류 담 당	지방공업사무관	한 성 기